

INFORME ESTADÍSTICO MENSUAL DEL SISTEMA PREVISIONAL

Octubre de 2025



CAJA DE JUBILACIONES Y PENSIONES
GOBIERNO DE ENTRE RÍOS



Caja de Jubilaciones y Pensiones de Entre Ríos

Andrés Pazos 127 – Paraná, E. R.

Tel: (0343) 420-7892/98

Este documento se encuentra disponible en formato PDF accediendo al sitio del organismo:
<http://www.cajajper.gov.ar>, dentro de la sección "Informes Estadísticos".

AUTORIDADES

Presidente: Gastón Bagnat.

Vicepresidente: Néstor Wasinger.

Vocal: Claudia Estela Vallori.

Publicación diseñada y elaborada por:
Área Comunicaciones, Tecnología y Desarrollo

Datos suministrados por:
Área Contabilidad Central
Área Informática

CajaJPER - Paraná, Entre Ríos | Octubre de 2025.

Introducción

El presente documento se trata de una publicación mensual, cuyo objetivo consiste en brindar información acerca del Sistema Previsional de la Provincia, en forma metódica y asidua. Estos datos, referentes a beneficiarios y haberes, se muestran en forma resumida y desglosada bajo distintos criterios, como ser rango de haberes nominales, tipos de beneficios, localidades, entre otros.

Cada edición incluye dos secciones. Inicialmente se definen los términos que se nombran con frecuencia y se explican las fórmulas de cálculo empleadas. En la sección siguiente, y la de mayor importancia, se exponen cuadros y gráficos que reflejan las cifras estadísticas del período en estudio.

El libre acceso a la información es un derecho de cualquier persona, y el deber de nosotros es el de dar a conocer al público sus propias decisiones. El propósito de este informe va más allá de listar números y estadísticas, ya que se desea fomentar la participación de todos sus lectores.

Dejamos abierta esta edición ante posibles errores o sugerencias que puedan surgir, y rogamos nos las hagan llegar para mejorar el citado reporte. Agradecemos su colaboración.

Tabla de Contenidos

CUADROS Y GRÁFICOS ESTADÍSTICOS	15
1) TOTAL DE BENEFICIARIOS Y HABERES, Y VALOR DEL HABER PROMEDIO - OCTUBRE DE 2025	18
1.1) <i>Por Rango de Haberes Nominales y Tipo de Beneficio</i>	18
1.2) <i>Por Escalafones Principales</i>	47
1.3) <i>Por Escalafones Principales y Secundarios, y por Sexo</i>	49
1.4) <i>Por Localidades</i>	51
1.5) <i>Del Escalafon Municipal por Municipio y Tipo de Beneficio</i>	59
2) HABER PROMEDIO POR PERÍODO ANUAL COMPRENDIDOS ENTRE DICIEMBRE DE 2003 Y OCTUBRE DE 2025	62
3) TOTAL DE BENEFICIARIOS POR RANGO DE EDAD Y POR SEXO - OCTUBRE DE 2025	64
4) CRECIMIENTO VEGETATIVO DE LA POBLACIÓN PASIVA BENEFICIARIA - AÑO 2023 Y OCTUBRE DE 2025	67
4.1) <i>Anual</i>	68
4.2) <i>Mensual por Beneficio</i>	68
5) VARIACIÓN DE LA POBLACIÓN PASIVA BENEFICIARIA POR PERÍODO ANUAL COMPRENDIDOS ENTRE DICIEMBRE DE 1983 Y OCTUBRE DE 2025	70

Definiciones y Fórmulas

Definiciones

- Sistema Previsional: debe tener como objetivo la cobertura de las contingencias más importantes que suceden en la vida de los trabajadores, garantizando que la sociedad trabajadora que creció gracias al aporte de cada trabajador, sostenga las prestaciones que le permitan mantener una vida digna aún luego de ocurrida dicha contingencia. Los objetivos centrales de la previsión social son maximizar la cobertura y el nivel de los haberes de los beneficiarios, manteniendo el costo de los sistemas en un nivel razonable.
- Beneficiarios: personas físicas identificadas por tipo y número de documento, a la cuales la Caja de Jubilaciones y Pensiones de Entre Ríos les ha otorgado algún beneficio, y por consiguiente se incluyen en la liquidación mensual de haberes. Una persona puede disponer de uno o más beneficios.
- Beneficios: prestaciones concedidas y liquidadas durante el mes en estudio por la Caja de Jubilaciones y Pensiones de Entre Ríos. Se agrupan en tipos de beneficios. A continuación se citan los nombrados en este informe:

JOC: *Jubilación Ordinaria Común*

JOE: *Jubilación Ordinaria Especial*

JRV: *Jubilación por Retiro Voluntario*

JI: *Jubilación por Invalidez*

JOA: *Jubilación Ordinaria Anticipada*

JEA: *Jubilación por Edad Avanzada*

RV: *Retiro Voluntario*

RO: *Retiro Obligatorio*

ROI: *Retiro Obligatorio por Invalidez*

PFA: *Pensión por Fallecimiento de Activo*

PJOC: *Pensión Jub. Ordinaria Común*

PJOE: *Pensión Jub. Ordinaria Especial*

PJRV: *Pensión Jub. Por Retiro Voluntario*

PJI: *Pensión Jub. por Invalidez*

PJOA: *Pensión Jub. Ordinaria Anticipada*

PJEA: *Pensión Jub. por Edad Avanzada*

PRV: *Pensión Retiro Voluntario*

PRO: *Pensión Retiro Obligatorio*

PROI: *Pensión Retiro Obligatorio por Invalidez*

LE: *Leyes Especiales*

PA: *Pensión Automática*

- Tipos de Beneficio: modo en el que se agrupan y clasifican los beneficios que se otorgan en el organismo. *Jubilación, Pensión y Leyes Especiales* son los empleados en este informe.
- Jubilación Ordinaria Común: beneficio concedido a los afiliados que acrediten treinta (30) años de servicios computados, de los cuales como mínimo veinticinco (25) deberán ser con aportes, y hubieran cumplido sesenta y dos (62) y cincuenta y siete (57) años de edad según se trate de varones y mujeres respectivamente.
- Jubilación Ordinaria Especial: beneficio de carácter especial otorgado a aquellos afiliados que desempeñen actividades consideradas insalubres, riesgosas, penosas o determinantes de vejez o agotamiento prematuro. La edad jubilatoria y la cantidad de años de servicios requeridos difiere para cada una de las tareas que contempla este tipo beneficio.
- Jubilación por Edad Avanzada: beneficio concedido a los afiliados que acrediten diez (10) años de servicios computables con aportes efectivos continuos e inmediatamente anteriores al cese en la actividad, y hubieran cumplido los sesenta y ocho (68) años de edad.
- Jubilación por Invalidez: beneficio otorgado, cualquiera fuera la edad y antigüedad en el servicio, a los afiliados que se incapaciten física o intelectualmente en forma total o parcial para el desempeño de toda actividad laboral siempre que la incapacidad se hubiere producido durante la relación de trabajo.
- Jubilación Ordinaria Anticipada: *Decreto 3.230/2001* - Régimen Excepcional de Jubilación Anticipada, por única vez, para los agentes en actividad en los poderes Ejecutivo, Legislativo y Judicial del Estado entrerriano, entes autárquicos y descentralizados, empresas y sociedades del Estado provincial, y afiliados a la Caja de Jubilaciones y Pensiones de la Provincia de Entre Ríos. Se establece la posibilidad para quienes tengan 30 años de aportes, con 15 años a nuestra Caja, aunque no la edad requerida por el sistema permanente de obtener la Jubilación Ordinaria. De la misma manera, con 25 años de aportes, 15 a nuestra Caja y sin el requisito de la edad podrán obtener Jubilación Anticipada por un 70 por ciento del haber jubilatorio, conservándoles la posibilidad de acceder al máximo beneficio con el transcurso del tiempo necesario hasta llegar a los 30 años.
- Pensión: beneficio al que podrán acceder los parientes del causante, contemplados en el artículo 35 de la ley N° 8732, cualquiera fuere su antigüedad, en caso de

muerte del jubilado o de quien se encontrare en condiciones de jubilarse o del afiliado en actividad.

- Escalafón: consiste en la lista de rangos en que se agrupan las personas integradas en una institución. Dichos rangos pueden definir funciones jerárquicas, administrativas, operativas, o ser tan solo un elemento honorario. Los escalafones definidos en este documento son los siguientes: Administración Central, Autoridades Superiores, Médico Asistencial, Vialidad, Policías, Docentes Enseñanza Media, Docentes Consejo Educación, Docentes Enseñanza Privada, Autónomos, Guardia Cárceles, Legislatura, Justicia, Municipales, Tribunal de Cuenta, Enfermería, Banco Municipal, Banco Entre Ríos, E.P.E.E.R., Túnel, Docentes Transferidos, E.P.R.E., L.A.E.R., Leyes Especiales.
- Escalafones Principales: agrupamiento generalizado de los escalafones antes nombrados, de la siguiente forma: Escalafón General, Médico Asistencial, Escalafón Seguridad, Escalafón Docente, Escalafón Justicia, Escalafón Municipal, Carrera Enfermería y Escalafón Bancario.
- Haber: remuneración liquidada a un individuo que goza de un beneficio en un período mensual determinado.
- Haber Promedio: valor característico y típico que representa al conjunto de haberes propios de los beneficiarios. Este puede estar formado por la totalidad de la población beneficiaria o parte de ella, dependiendo del criterio de selección en estudio.
- Rango de Haberes Nominales: constituyen las escalas en las cuales el Gobierno de la Provincia de Entre Ríos, agrupa a pasivos considerando el monto cobrado por estos.
- Aportes Personales: constituye uno de los recursos de la Caja de Jubilaciones y Pensiones de Entre Ríos. Está formado con el aporte del dieciséis por ciento (16%) sobre la remuneración que percibe cada activo afiliado a la Caja de Jubilaciones y Pensiones de Entre Ríos.
- Contribuciones Patronales: recurso del organismo, el cual está compuesto por dos tipos de contribuciones. Una de ellas consiste en un aporte del dieciséis por ciento (16%) sobre las remuneraciones abonadas por el Estado Provincial y Municipalidades y otros entes adheridos en su carácter de empleadores. La contribución faltante agrupa a aquellos aportes personales que se efectúan como descuento en un porcentaje que fija el Poder ejecutivo sobre el haber jubilatorio de

aquellos afiliados que acceden al beneficio de jubilación ordinaria especial (JOE) o por edad avanzada (JEA), hasta tanto cumplan con los requisitos fijados en esta ley para acceder a la jubilación ordinaria común, momento en el cual cesarán dichos aportes.

- Aportes en concepto de Jubilaciones Anticipadas: constituye otro de los recursos de la Caja de Jubilaciones Y Pensiones de Entre Ríos, formado por el aporte de aquellas personas que accedieron a la Jubilación Ordinaria Anticipada.
- Pasividades: monto total resultante del pago de las prestaciones a los beneficiarios de la Caja de Jubilaciones y Pensiones de Entre Ríos.
- Superávit del sistema: se denomina así a las diferencias financieras *positivas* que surgen de los ingresos y egresos que producen la totalidad de los afiliados activos y pasivos, comprendidos en el régimen de previsión provincial en concepto de aportes y contribuciones, y pago de prestaciones.
- Déficit del sistema: se denomina así a las diferencias financieras *negativas* que surgen de los ingresos y egresos que producen la totalidad de los afiliados activos y pasivos, comprendidos en el régimen de previsión provincial en concepto de aportes y contribuciones, y pago de prestaciones.
- Población Beneficiaria o Clase Pasiva Beneficiaria: grupo de personas que se encuentran percibiendo algunos de los beneficios que otorga la Caja de Jubilaciones y Pensiones de Entre Ríos, en un período determinado.
- Alta de Beneficiario: incorporación de una persona afiliada a la población beneficiaria, concediéndole un beneficio e incluyéndola en la liquidación de haberes en el mes de referencia.
- Baja de Beneficiario: supresión de una persona beneficiaria dentro de la población y de la liquidación de haberes en el mes de referencia.
- Crecimiento Vegetativo de la Población Beneficiaria: es la diferencia entre el número de altas y el número de bajas de beneficiarios en un período determinado. Resulta *positivo* cuando las altas superan a las bajas de beneficiarios, *neutro* al coincidir ambas cifras, y *negativo* cuando el número de altas es inferior al de bajas de beneficiarios.
- Tasa de Crecimiento Vegetativo de la Población Beneficiaria: valor que se obtiene de restar el número de altas y bajas que se producen en un año, y el resultado dividirlo

por la población total de la clase beneficiaria a mitad de ese año y, a continuación, multiplicarlo por mil. Este es un indicador demográfico, que evalúa la relación que existe del saldo entre altas y bajas, y la población total de beneficiarios a mitad del año de referencia. La tasa de crecimiento vegetativo se evalúa por cada mil beneficiarios ‰, por convención se pasa a %. Se considera *alta* si es superior a 2%, *moderada* si se encuentra entre el 1% y 2%, y *baja* si es inferior a 1%.

- Variación Absoluta: diferencia entre los valores que toma una variable en períodos de tiempos distintos.
- Variación Relativa: es la relación entre la variación absoluta de una variable en estudio, y el valor de dicha variable a partir de la cual se toma la variación. Esta medida de evolución permite ver en qué proporción el valor final aumentó o disminuyó con relación al valor inicial.

Fórmulas

- Total de Beneficiarios:

$$\sum_{i=1}^{i=n} B_i$$

Donde:

Bi = número de Beneficiarios en el grupo i
i = grupo de Beneficiarios reunidos por el criterio de análisis en estudio
n = cantidad de grupos resultantes al considerar el criterio de análisis en estudio (tipo de beneficio, rango de haberes nominales, localidades, rango de edades, etc.)

con $n > 0$; $i > 0$;

- Porcentaje de Beneficiarios:

$$\left(\frac{B_i}{\sum_{i=1}^{i=n} B_i} \right) * 100$$

Donde:

Bi = número de Beneficiarios en el grupo i
i = grupo de Beneficiarios reunidos por el criterio de análisis en estudio
n = cantidad de grupos resultantes al considerar el criterio de análisis en estudio (tipo de beneficio, rango de haberes nominales, localidades, rango de edades, etc.)

con $n > 0$; $i > 0$;

- Total de Haberes:

$$\sum_{i=1}^{i=n} H_i$$

Donde:

H_i = monto de Haberes en el grupo i

i = grupo de Haberes reunidos por el criterio de análisis en estudio

n = cantidad de grupos resultantes al considerar el criterio de análisis en estudio (tipo de beneficio, rango de haberes nominales, localidades, etc.)

con $n > 0$; $i > 0$;

- Porcentaje de Haberes

$$\left(\frac{H_i}{\sum_{i=1}^{i=n} H_i} \right) * 100$$

Donde:

H_i = monto de Haberes en el grupo i

i = grupo de Haberes reunidos por el criterio de análisis en estudio

n = cantidad de grupos resultantes al considerar el criterio de análisis en estudio (tipo de beneficio, rango de haberes nominales, localidades, etc.)

con $n > 0$; $i > 0$;

- Haber Promedio Total:

$$\frac{\sum_{i=1}^{i=n} H_i}{\sum_{i=1}^{i=n} B_i}$$

Donde:

B_i = número de Beneficiarios en el grupo i

H_i = monto de Haberes en el grupo i

i = grupo de Beneficiarios y Haberes reunidos por el criterio de análisis en estudio

n = cantidad de grupos resultantes al considerar el criterio de análisis en estudio (tipo de beneficio, rango de haberes nominales, localidades, etc.)

con $n > 0$; $i > 0$;

- Haber Promedio:

$$\frac{H_i}{B_i}$$

Donde:

B_i = número de Beneficiarios en el grupo i

H_i = monto de Haberes en el grupo i

i = grupo de Beneficiarios y Haberes reunidos por el criterio de análisis en estudio

n = cantidad de grupos resultantes al considerar el criterio de análisis en estudio (tipo de beneficio, rango de haberes nominales, localidades, etc.)

con $n > 0$; $i > 0$;

- Variación Absoluta de Beneficiarios:

$$B_t - B_{t-1}$$

Donde:

Bt = número de Beneficiarios en el período t
t = período en estudio identificado por mes y año

- Variación Relativa de Beneficiarios:

$$\left(\frac{B_t - B_{t-1}}{B_{t-1}} \right) * 100$$

Donde:

Bt = número de Beneficiarios en el período t
t = período en estudio identificado por mes y año

Nota: la variación relativa permite ver en qué proporción el valor final (B t) aumentó o disminuyó con relación al valor inicial (B t - 1)

- Variación Absoluta de Haberes:

$$H_t - H_{t-1}$$

Donde:

Ht = monto de Haberes en el período t
t = período en estudio identificado por mes y año

- Variación Relativa de Haberes:

$$\left(\frac{H_t - H_{t-1}}{H_{t-1}} \right) * 100$$

Donde:

Ht = monto de Haberes en el período t
t = período en estudio identificado por mes y año

Nota: la variación relativa permite ver en qué proporción el valor final (H t) aumentó o disminuyó con relación al valor inicial (H t - 1)

- Total de Aportes Personales, Contribuciones Patronales y Jubilaciones Anticipadas:

$$\sum_{m=1}^{m=n} (AP + CP + JA)_m$$

Donde:

(AP+CP+JA)m = monto de aportes personales, contribuciones patronales y jubilaciones anticipadas efectuado por el municipio m
m = municipio en estudio
n = cantidad de municipios adheridos a la Caja de Jubilaciones y Pensiones de Entre Ríos.

- Porcentaje de Aportes Personales con m > 0; n > 0; Anticipadas:

$$\left(\frac{(AP + CP + JA)_m}{\sum_{m=1}^{m=n} (AP + CP + JA)_m} \right) * 100$$

Donde:

(AP+CP+JA)_m = monto de aportes personales, contribuciones patronales y jubilaciones anticipadas efectuado por el municipio m
m = municipio en estudio
n = cantidad de municipios adheridos a la Caja de Jubilaciones y Pensiones de Entre Ríos.

con m > 0; n > 0;

- Total de Pasividades:

$$\sum_{m=1}^{m=n} P_m$$

Donde:

P_m = monto de pasividades efectuado por el municipio m
m = municipio en estudio
n = cantidad de municipios adheridos a la Caja de Jubilaciones y Pensiones de Entre Ríos.

con m > 0; n > 0;

- Porcentaje de Pasividades:

$$\left(\frac{P_m}{\sum_{m=1}^{m=n} P_m} \right) * 100$$

Donde:

P_m = monto de pasividades efectuado por el municipio m
m = municipio en estudio
n = cantidad de municipios adheridos a la Caja de Jubilaciones y Pensiones de Entre Ríos.

con m > 0; n > 0;

- Superávit / Déficit :

$$(AP + CP + JA)_m - P_m$$

Donde:

(AP+CP+JA)_m = monto de aportes personales, contribuciones patronales y jubilaciones anticipadas efectuado por el municipio m
P_m = monto total de las pasividades (egresos) efectuado por el municipio m
m = nombre del municipio en estudio

Superávit = Aportes Personales, Contribuciones Patronales y Jubilaciones Anticipadas > Pasividades (Valor Positivo, los ingresos superan a los egresos).

Déficit = Aportes Personales, Contribuciones Patronales y Jubilaciones Anticipadas < Pasividades (Valor Negativo, los ingresos son superados por los egresos).

- Crecimiento Vegetativo de la Población Beneficiaria:

$$CV = aB - bB$$

Donde:

aB = número de altas de Beneficiarios
bB = número de bajas de Beneficiarios

con aB y bB no negativos

Tipos de Crecimiento Vegetativo

CV = Positivo → Alta de Beneficiarios > Baja de Beneficiarios

CV = Negativo → Alta de Beneficiarios < Baja de Beneficiarios

CV = Neutro → Alta de Beneficiarios = Baja de Beneficiarios

- Tasa de Crecimiento Vegetativo de la Población Beneficiaria (por cada 1.000 beneficiarios):

$$TCV = \left(\frac{aB - bB}{B} \right) * 1.000$$

Donde:

aB = número de altas de Beneficiarios
bB = número de bajas de Beneficiarios
B = total de Beneficiarios

con aB; bB y B no negativos

La Tasa de Crecimiento Vegetativo se evalúa por cada 1.000 beneficiarios ‰, por convención se pasa a %.

Tasa de Crecimiento Vegetativo

TCV = Baja → TCV < 1%

TCV = Moderada → TCV =>1% y <=2%

TCV = Alta → TCV >2%

Formato numérico utilizado

. : Separador de Miles

, : Separador de Decimales

\$: Moneda utilizada - Pesos.

Cuadros y Gráficos Estadísticos

A continuación se detallan las cifras previsionales correspondiente al mes de Octubre de 2025, detallando total de beneficiarios, total de haberes y haber promedio entre otros. Esta información se puede visualizar en forma resumida y detallada bajo distintos criterios: rangos de haberes nominales, tipo de beneficio, escalafones principales y secundarios, sexo, localidades, escalafón municipal por municipios y sexo.

Posteriormente se muestra la evolución del valor del haber promedio comprendidos entre los periodos anuales desde Diciembre de 2003 hasta Octubre de 2025.

Del mismo modo, se presentan a continuación, los totales de aportes y contribuciones de los municipios que están adheridos a la Caja de Jubilaciones y Pensiones de Entre Ríos en el mes de Octubre de 2025.

Por último se exponen datos estadísticos de la población pasiva beneficiaria. En primer lugar, se exhibe el total de beneficiarios por rangos de edades y sexo. Seguidamente se muestra el crecimiento vegetativo en forma anual y mensual. Luego se visualiza la variación poblacional, considerando periodos anuales entre Diciembre de 1983 y Octubre de 2025.

En todos los casos la información se presenta a través de cuadros y gráficas, que se encuentran organizados de la siguiente manera:

1) Total de Beneficiarios y Haberes, y Valor del Haber Promedio - Octubre de 2025

- 1.1) Por Rango de Haberes Nominales y Tipo de Beneficio
 - 1.1.1) Resumen (Todos los Escalafones)
 - 1.1.2) Por Escalafones Principales
 - 1.1.2.1) Escalafón General
 - 1.1.2.2) Médico Asistencial
 - 1.1.2.3) Escalafón Seguridad
 - 1.1.2.4) Escalafón Docente
 - 1.1.2.5) Escalafón Judicial
 - 1.1.2.6) Escalafón Municipal
 - 1.1.2.7) Carrera Enfermería
 - 1.1.2.8) Escalafón Bancario
- 1.2) Por Escalones Principales
- 1.3) Por Escalafones Principales y Secundarios, y por Sexo
- 1.4) Por Localidades
- 1.5) Del Escalafón Municipal por Municipio y Tipo de Beneficio

- 2) Haber Promedio por Período Anual comprendidos entre Diciembre de 2003 y Octubre de 2025**
- 3) Total de Beneficiarios por Rango de Edad y por Sexo - Octubre de 2025**
- 4) Crecimiento Vegetativo de la Población Pasiva Beneficiaria – Año 2024 y Octubre de 2025**
- 5) Variación de la Población Pasiva Beneficiaria por Período Anual comprendidos entre Diciembre de 1983 y Octubre de 2025**

**Total de Beneficiarios y Haberes, y Valor
del Haber Promedio - Octubre de 2025**

**Por Rango de Haberes Nominales
y Tipo de Beneficio**

Resumen

1.1.1) Total de Beneficiarios y Haberes, y Valor del Haber Promedio por Rango de Haberes Nominales y Tipo de Beneficio, Octubre de 2025 – RESUMEN (Todos los Escalafones)

Cuadro Nº 1.1.1.a: Total de Beneficiarios y Haberes por Rango de Haberes Nominales, Octubre de 2025 – Todos los Escalafones

Rangos (\$)	Totales Beneficiarios		Totales Nominales	
Menor = a 600.000,00	4.724	7,16%	\$ 1.987.902.866,93	2,01%
600.000,01 - 800.000,00	5.284	8,01%	\$ 3.752.409.536,16	3,80%
800.000,01 - 1.000.000,00	7.562	11,47%	\$ 6.860.120.930,47	6,95%
1.000.000,01 - 1.200.000,00	12.979	19,69%	\$ 14.088.353.109,20	14,27%
1.200.000,01 - 1.700.000,00	19.391	29,41%	\$ 27.522.986.092,30	27,87%
Mas de 1.700.000,00	15.992	24,26%	\$ 44.541.442.724,50	45,10%
TOTALES	65.932	100,00%	\$ 98.753.215.259,60	100,00%

Cuadro Nº 1.1.1.b: Total de Beneficiarios y Haberes por Rango de Haberes Nominales y Tipo de Beneficio, Octubre de 2025 - Todos los Escalafones

Beneficio	Rangos (\$)	Totales Beneficiarios		Totales Nominales	
JUBILACION	Menor = a 600.000,00	961	1,46%	\$ 440.155.785,04	0,45%
	600.000,01 - 800.000,00	1.782	2,70%	\$ 1.279.603.930,61	1,30%
	800.000,01 - 1.000.000,00	5.127	7,78%	\$ 4.690.161.697,14	4,75%
	1.000.000,01 - 1.200.000,00	11.916	18,07%	\$ 12.929.196.649,05	13,09%
	1.200.000,01 - 1.700.000,00	17.777	26,96%	\$ 25.161.821.461,37	25,48%
	Mas de 1.700.000,00	14.618	79,14%	\$ 40.423.653.922,19	40,93%
	TOTALES	52.181	79,14%	\$ 84.924.593.445,40	86,00%
PENSION	Menor = a 600.000,00	3.734	5,66%	\$ 1.537.175.138,08	1,56%
	600.000,01 - 800.000,00	3.473	5,27%	\$ 2.453.854.417,36	2,48%
	800.000,01 - 1.000.000,00	2.289	3,47%	\$ 2.032.758.895,69	2,06%
	1.000.000,01 - 1.200.000,00	1.060	1,61%	\$ 1.155.632.478,89	1,17%
	1.200.000,01 - 1.700.000,00	1.205	1,83%	\$ 1.720.583.145,85	1,74%
	Mas de 1.700.000,00	1.364	2,07%	\$ 4.054.889.416,02	4,11%
	TOTALES	13.125	19,91%	\$ 12.954.893.491,90	13,12%
LEYES ESPECIALES	Menor = a 600.000,00	29	0,04%	\$ 10.571.943,81	0,01%
	600.000,01 - 800.000,00	29	0,04%	\$ 18.951.188,19	0,02%
	800.000,01 - 1.000.000,00	146	0,22%	\$ 137.200.337,64	0,14%
	1.000.000,01 - 1.200.000,00	3	0,00%	\$ 3.523.981,26	0,00%
	1.200.000,01 - 1.700.000,00	409	0,62%	\$ 640.581.485,10	0,65%
	Mas de 1.700.000,00	10	0,02%	\$ 62.899.386,30	0,06%
	TOTALES	626	0,95%	\$ 873.728.322,30	0,88%
TOTALES		65.932	100,00%	\$ 98.753.215.259,60	100,00%

zulMa.-42LobaGráfico N° 1.1.1.a: Total de Beneficiarios y Haberes por Rango de Haberes Nominales, Octubre de 2025 – Todos los Escalafones

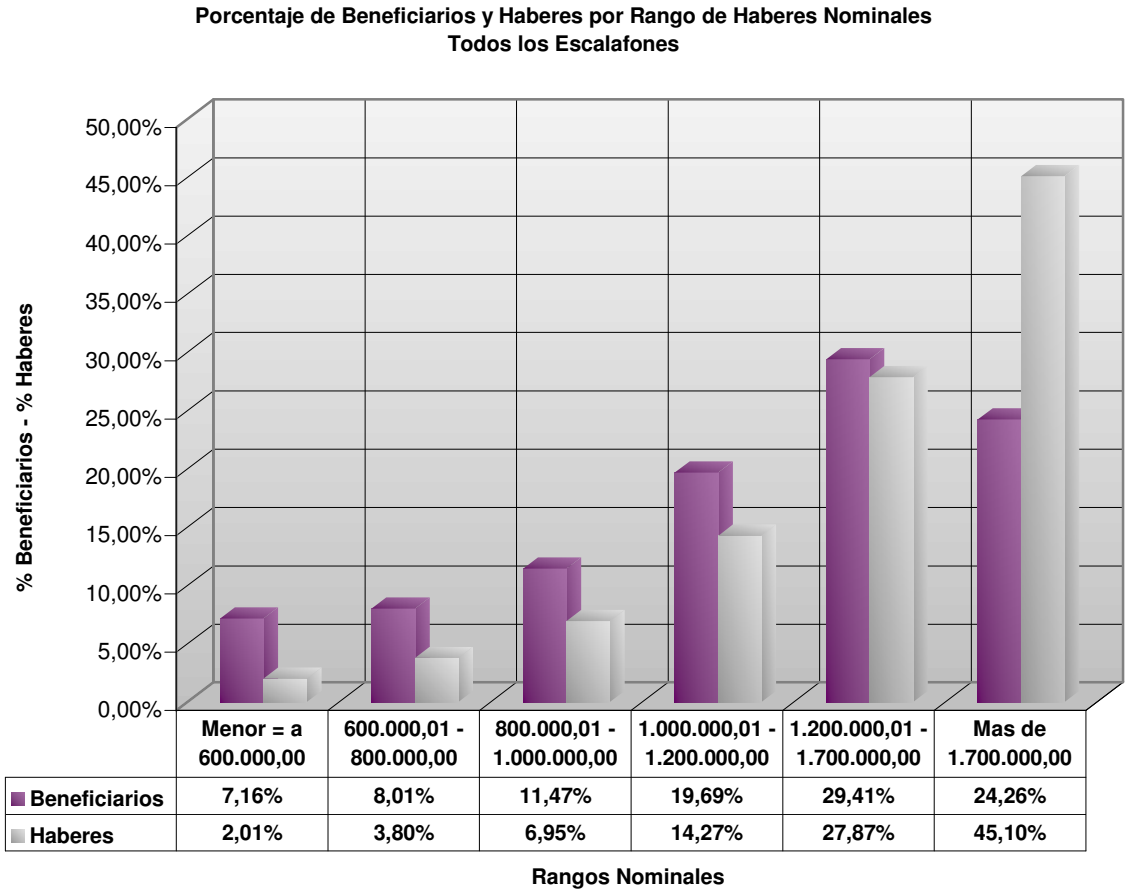


Gráfico N° 1.1.1.b: Total de Beneficiarios por Rango de Haberes Nominales y Tipo de Beneficio, Octubre de 2025 - Todos los Escalafones

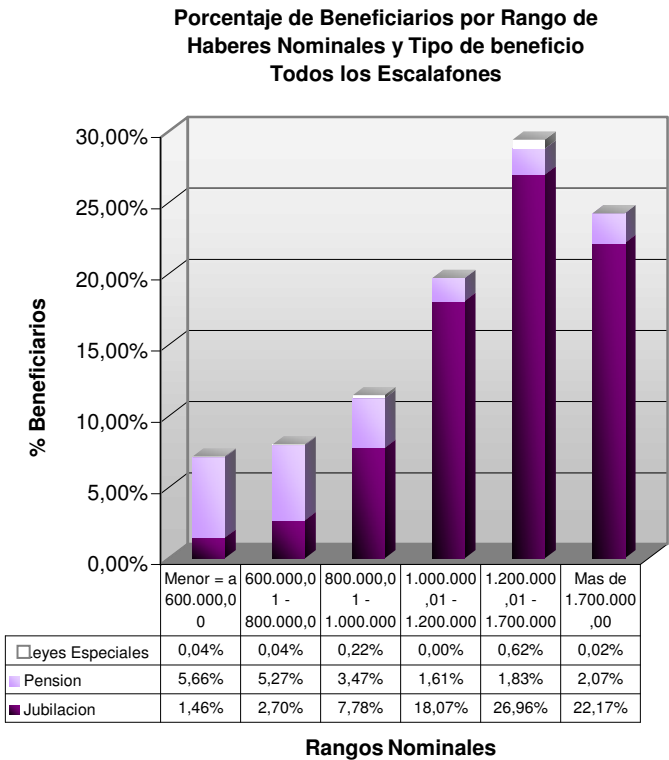
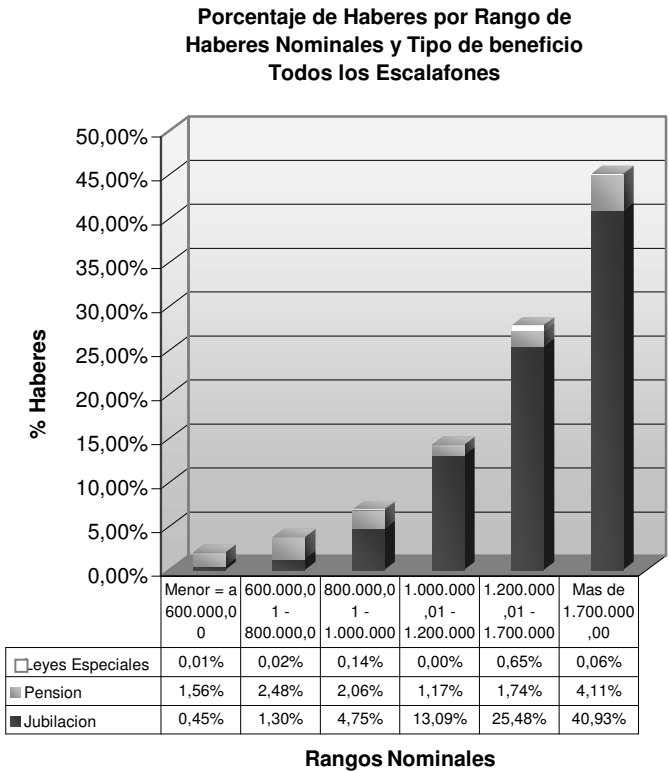


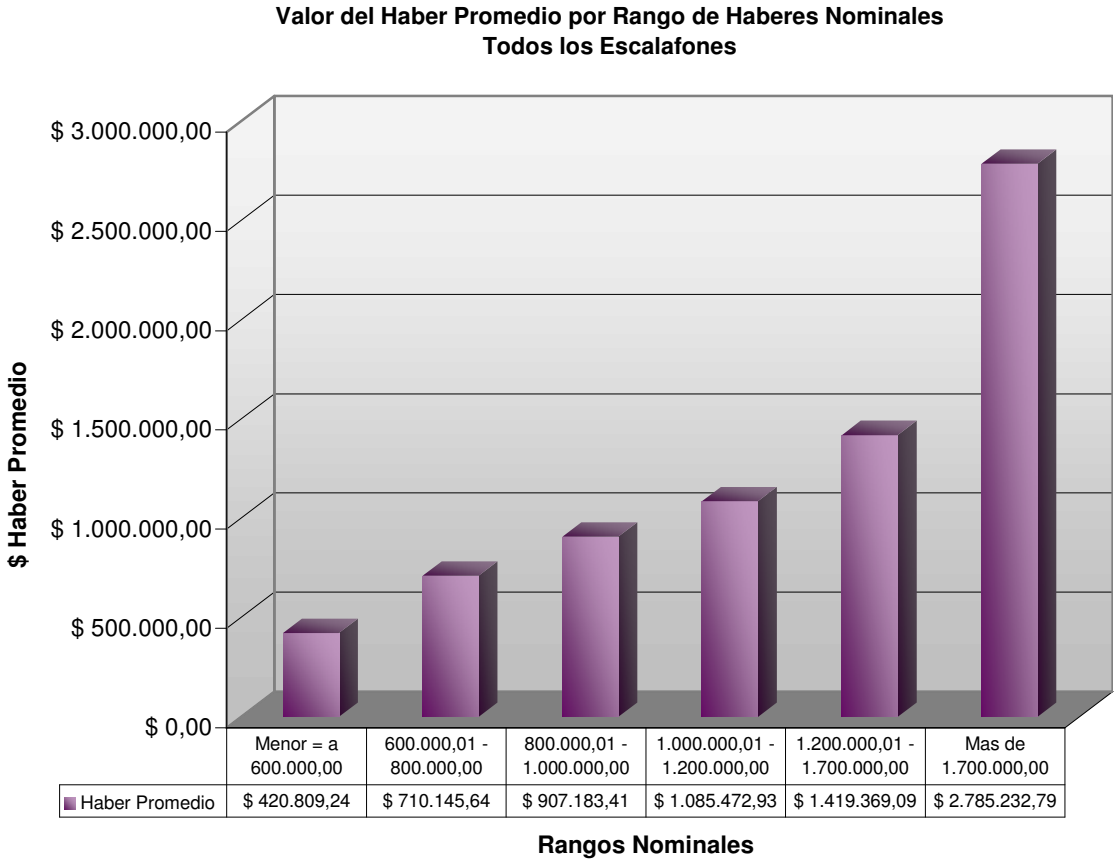
Gráfico N° 1.1.1.c: Total de Haberes por Rango de Haberes Nominales y Tipo de Beneficio, Octubre de 2025 - Todos los Escalafones



Cuadro Nº 1.1.1.c: Valor del Haber Promedio por Rango de Haberes Nominales, Octubre de 2025 – Todos los Escalafones

Rangos (\$)	Beneficiarios	Haberes	Haber Promedio
Menor = a 600.000,00	4.724	\$ 1.987.902.866,93	\$ 420.809,24
600.000,01 - 800.000,00	5.284	\$ 3.752.409.536,16	\$ 710.145,64
800.000,01 - 1.000.000,00	7.562	\$ 6.860.120.930,47	\$ 907.183,41
1.000.000,01 - 1.200.000,00	12.979	\$ 14.088.353.109,20	\$ 1.085.472,93
1.200.000,01 - 1.700.000,00	19.391	\$ 27.522.986.092,30	\$ 1.419.369,09
Mas de 1.700.000,00	15.992	\$ 44.541.442.724,50	\$ 2.785.232,79
TOTALES	65.932	\$ 98.753.215.259,60	\$ 1.497.804,03

Gráfico Nº 1.1.1.d: Valor del Haber Promedio por Rango de Haberes Nominales, Octubre de 2025 – Todos los Escalafones



**Total de Beneficiarios y Haberes, y Valor
del Haber Promedio - Octubre de 2025**

**Por Rango de Haberes Nominales
y Tipo de Beneficio**

Por Escalafones Principales

1.1.2) Total de Beneficiarios y Haberes, y Valor del Haber Promedio por Rango de Haberes Nominales y Tipo de Beneficio, Octubre de 2025 – POR ESCALAFONES PRINCIPALES

1.1.2.1) ESCALAFÓN GENERAL

Cuadro Nº 1.1.2.1.a: Total de Beneficiarios y Haberes por Rango de Haberes Nominales, Octubre de 2025 – Escalafón General

Rangos (\$)	Totales Beneficiarios		Totales Nominales	
Menor = a 600.000,00	719	5,49%	\$ 309.462.033,41	1,66%
600.000,01 - 800.000,00	1.323	10,10%	\$ 933.259.710,76	4,99%
800.000,01 - 1.000.000,00	2.464	18,81%	\$ 2.239.032.655,20	11,98%
1.000.000,01 - 1.200.000,00	3.084	23,55%	\$ 3.371.349.181,41	18,04%
1.200.000,01 - 1.700.000,00	2.586	19,74%	\$ 3.625.117.448,98	19,40%
Mas de 1.700.000,00	2.922	22,31%	\$ 8.206.642.596,87	43,92%
TOTALES	13.098	100,00%	\$ 18.684.863.626,60	100,00%

Cuadro Nº 1.1.2.1.b: Total de Beneficiarios y Haberes por Rango de Haberes Nominales y Tipo de Beneficio, Octubre de 2025

Beneficio	Rangos (\$)	Totales Beneficiarios		Totales Nominales	
JUBILACION	Menor = a 600.000,00	59	0,45%	\$ 28.284.266,96	0,15%
	600.000,01 - 800.000,00	302	2,31%	\$ 223.139.212,28	1,19%
	800.000,01 - 1.000.000,00	2.048	15,64%	\$ 1.872.472.363,67	10,02%
	1.000.000,01 - 1.200.000,00	2.876	21,96%	\$ 3.143.039.114,47	16,82%
	1.200.000,01 - 1.700.000,00	2.344	17,90%	\$ 3.285.977.298,97	17,59%
	Mas de 1.700.000,00	2.720	20,77%	\$ 7.663.731.653,53	41,02%
	TOTALES	10.349	79,01%	\$ 16.216.643.909,90	86,79%
PENSION	Menor = a 600.000,00	660	5,04%	\$ 281.177.766,45	1,50%
	600.000,01 - 800.000,00	1.020	7,79%	\$ 709.494.012,92	3,80%
	800.000,01 - 1.000.000,00	416	3,18%	\$ 366.560.291,53	1,96%
	1.000.000,01 - 1.200.000,00	208	1,59%	\$ 228.310.066,94	1,22%
	1.200.000,01 - 1.700.000,00	242	1,85%	\$ 339.140.150,01	1,82%
	Mas de 1.700.000,00	202	1,54%	\$ 542.910.943,34	\$ 2,9056
	TOTALES	2.748	20,98%	\$ 2.467.593.231,19	13,21%
LEYES ESPECIALES	Menor = a 600.000,00	0	0,00%	\$ 0,00	0,00%
	600.000,01 - 800.000,00	1	0,01%	\$ 626.485,56	0,00%
	800.000,01 - 1.000.000,00	0	0,00%	\$ 0,00	0,00%
	1.000.000,01 - 1.200.000,00	0	0,00%	\$ 0,00	0,00%
	1.200.000,01 - 1.700.000,00	0	0,00%	\$ 0,00	0,00%
	Mas de 1.700.000,00	0	0,00%	\$ 0,00	0,00%
	TOTALES	1	0,01%	\$ 626.485,56	0,00%
TOTALES		13.098	100,00%	\$ 18.684.863.626,65	100,00%

Gráfico N° 1.1.2.1.a: Total de Beneficiarios y Haberes por Rango de Haberes Nominales, Octubre de 2025 – Escalafón General

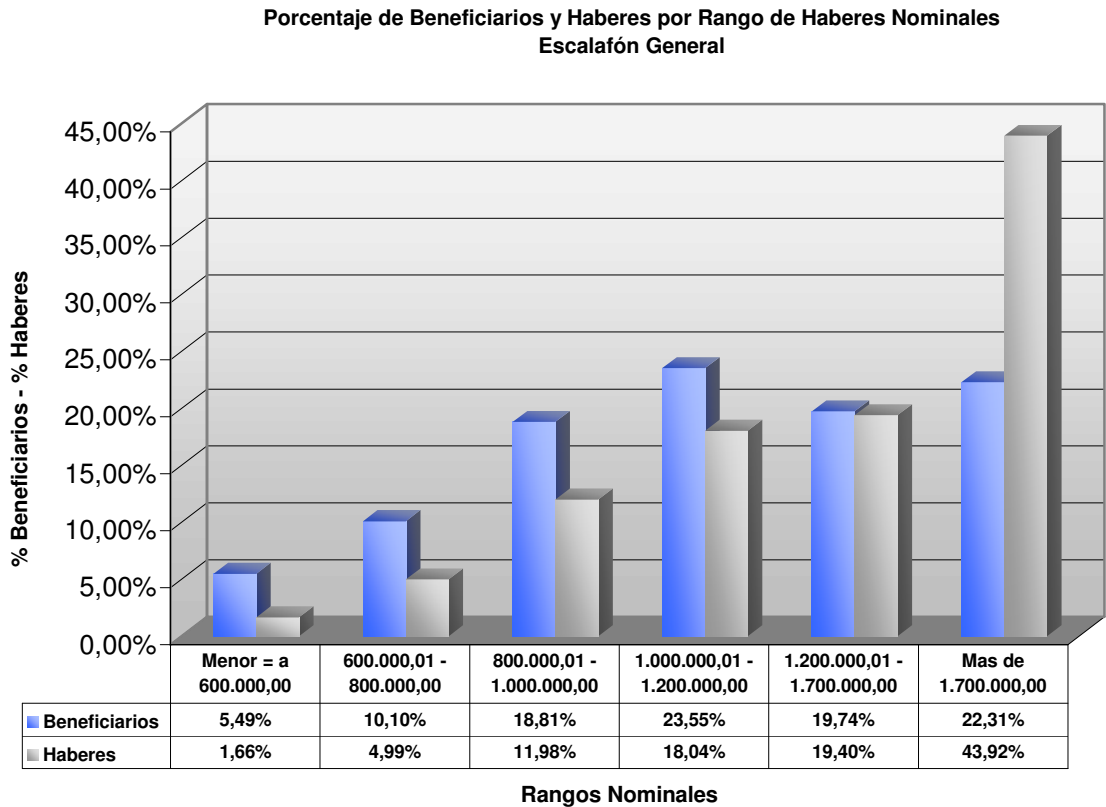


Gráfico N° 1.1.2.1.b: Total de Beneficiarios por Rango de Haberes Nominales y Tipo de Beneficio, Octubre de 2025 – Escalafón General

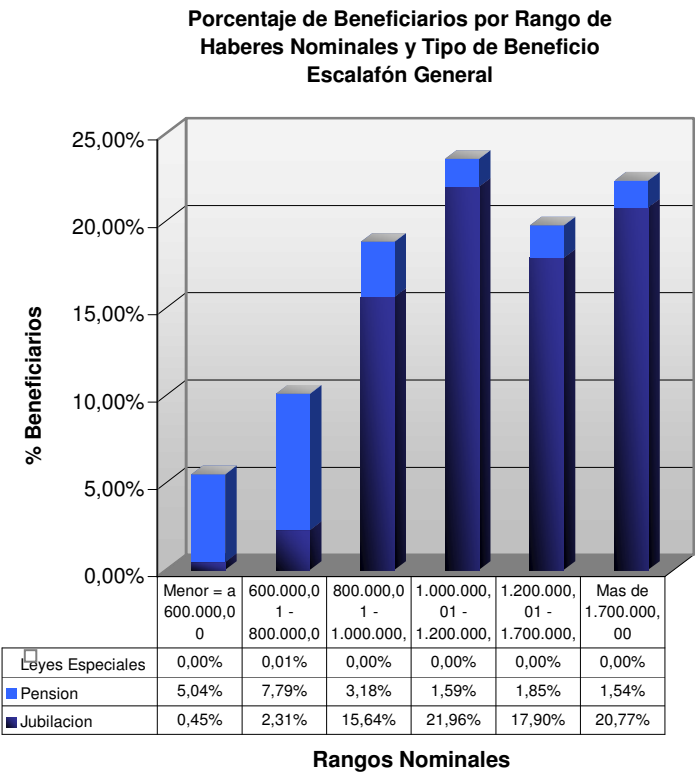
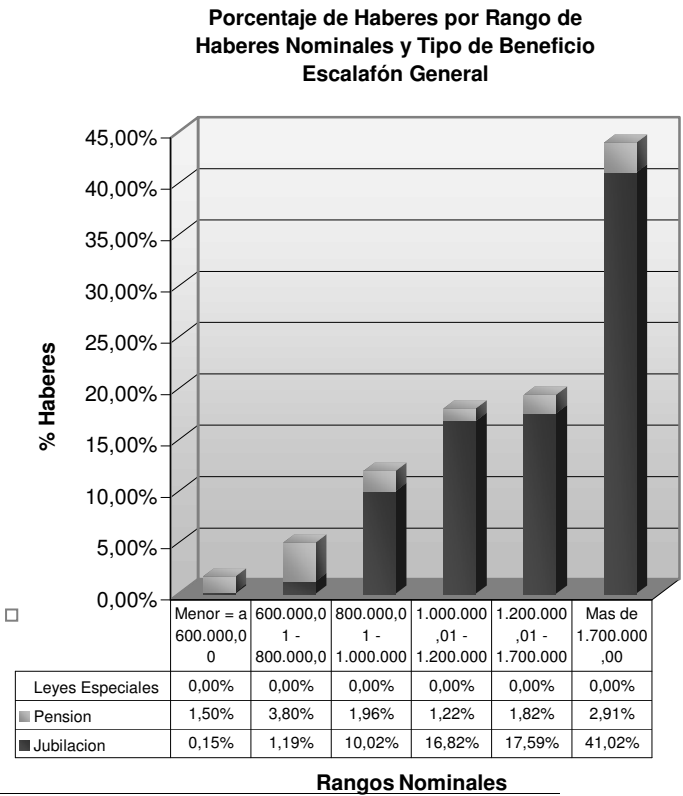


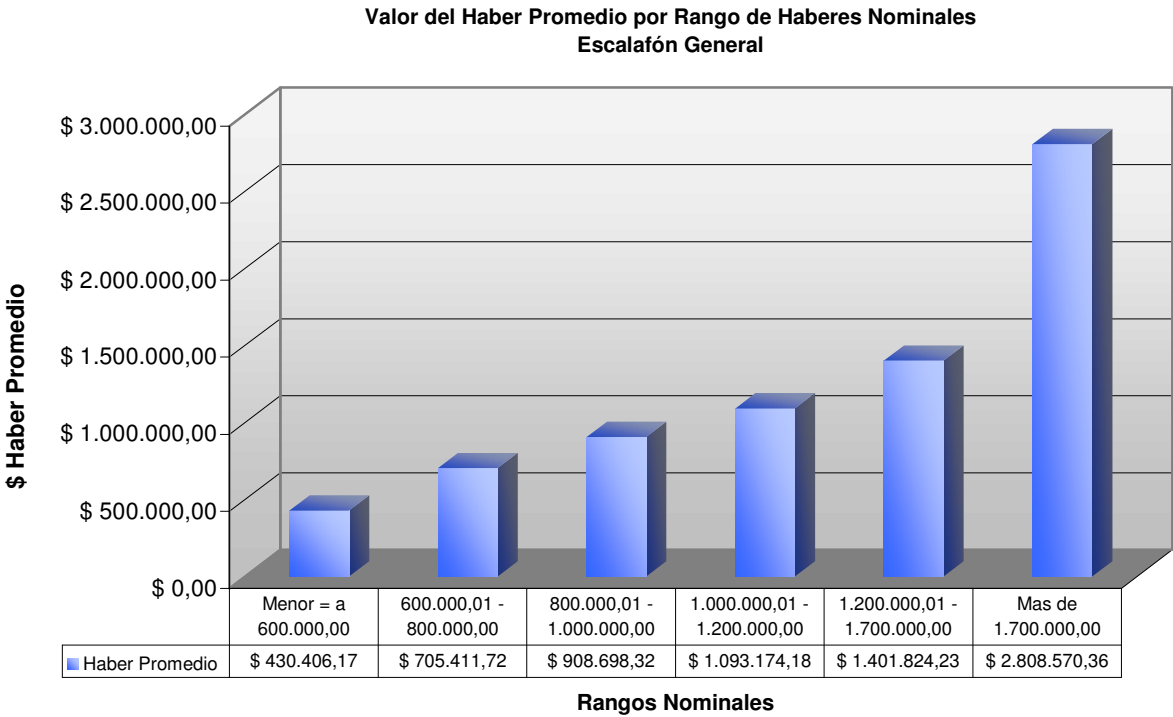
Gráfico N° 1.1.2.1.c: Total de Haberes por Rango de Haberes Nominales y Tipo de Beneficio, Octubre de 2025 – Escalafón General



Cuadro N° 1.1.2.1.c: Valor del Haber Promedio por Rango de Haberes Nominales, Octubre de 2025 – Escalafón General

Rangos (\$)	Beneficiarios	Haberes	Haber Promedio
Menor = a 600.000,00	719	\$ 309.462.033,41	\$ 430.406,17
600.000,01 - 800.000,00	1.323	\$ 933.259.710,76	\$ 705.411,72
800.000,01 - 1.000.000,00	2.464	\$ 2.239.032.655,20	\$ 908.698,32
1.000.000,01 - 1.200.000,00	3.084	\$ 3.371.349.181,41	\$ 1.093.174,18
1.200.000,01 - 1.700.000,00	2.586	\$ 3.625.117.448,98	\$ 1.401.824,23
Mas de 1.700.000,00	2.922	\$ 8.206.642.596,87	\$ 2.808.570,36
TOTALES	13.098	\$ 18.684.863.626,60	\$ 1.426.543,26

Gráfico N° 1.1.2.1.d: Valor del Haber Promedio por Rango de Haberes Nominales, Octubre de 2025 – Escalafón General



1.1.2.2) MÉDICO ASISTENCIAL

Cuadro Nº 1.1.2.2.a: Total de Beneficiarios y Haberes por Rango de Haberes Nominales, Octubre de 2025 – Médico Asistencial

Rangos (\$)	Totales Beneficiarios		Totales Nominales	
Menor = a 600.000,00	45	3,26%	\$ 17.954.091,91	0,98%
600.000,01 - 800.000,00	113	8,19%	\$ 82.473.374,10	4,52%
800.000,01 - 1.000.000,00	201	14,58%	\$ 183.124.053,19	10,03%
1.000.000,01 - 1.200.000,00	365	26,47%	\$ 399.218.961,25	21,86%
1.200.000,01 - 1.700.000,00	408	29,59%	\$ 562.297.909,19	30,79%
Mas de 1.700.000,00	247	17,91%	\$ 581.342.040,17	31,83%
TOTALES	1.379	100,00%	\$ 1.826.410.429,81	100,00%

Cuadro Nº 1.1.2.2.b: Total de Beneficiarios y Haberes por Rango de Haberes Nominales y por Tipo de Beneficio, Octubre de 2025 – Médico Asistencial

Beneficio	Rangos (\$)	Totales Beneficiarios		Totales Nominales	
JUBILACION	Menor = a 600.000,00	0	0,00%	\$ 0,00	0,00%
	600.000,01 - 800.000,00	11	0,80%	\$ 7.856.619,09	0,43%
	800.000,01 - 1.000.000,00	79	5,73%	\$ 74.631.366,50	4,09%
	1.000.000,01 - 1.200.000,00	315	22,84%	\$ 345.262.889,75	18,90%
	1.200.000,01 - 1.700.000,00	363	26,32%	\$ 499.818.913,41	27,37%
	Mas de 1.700.000,00	218	15,81%	\$ 519.702.307,22	28,45%
	TOTALES	986	71,50%	\$ 1.447.272.095,97	79,24%
PENSION	Menor = a 600.000,00	45	3,26%	\$ 17.954.091,91	0,98%
	600.000,01 - 800.000,00	102	7,40%	\$ 74.616.755,01	4,09%
	800.000,01 - 1.000.000,00	122	8,85%	\$ 108.492.686,69	5,94%
	1.000.000,01 - 1.200.000,00	50	3,63%	\$ 53.956.071,50	2,95%
	1.200.000,01 - 1.700.000,00	45	3,26%	\$ 62.478.995,78	3,42%
	Mas de 1.700.000,00	29	2,10%	\$ 61.639.732,95	3,37%
	TOTALES	393	28,50%	\$ 379.138.333,84	20,76%
TOTALES		1.379	100,00%	\$ 1.826.410.429,81	100,00%

Gráfico N° 1.1.2.2.a: Total de Beneficiarios y Haberes por Rango de Haberes Nominales, Octubre de 2025 – Médico Asistencial

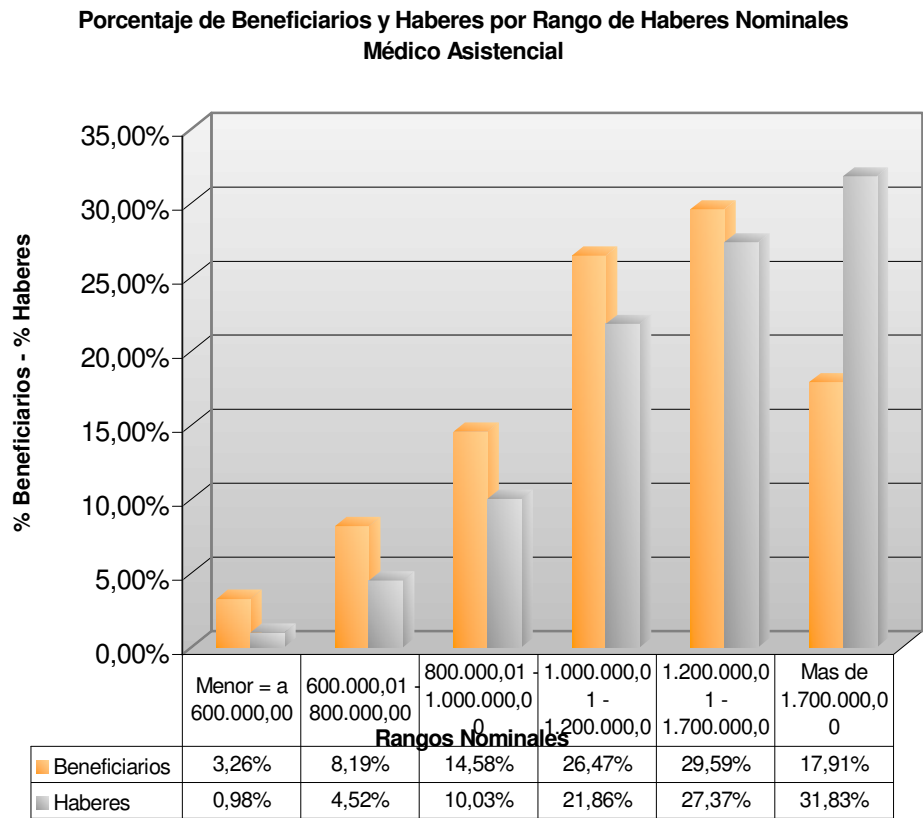


Gráfico N° 1.1.2.2.b: Total de Beneficiarios por Rango de Haberes Nominales y Tipo de Beneficio, Octubre de 2025 – Médico Asistencial

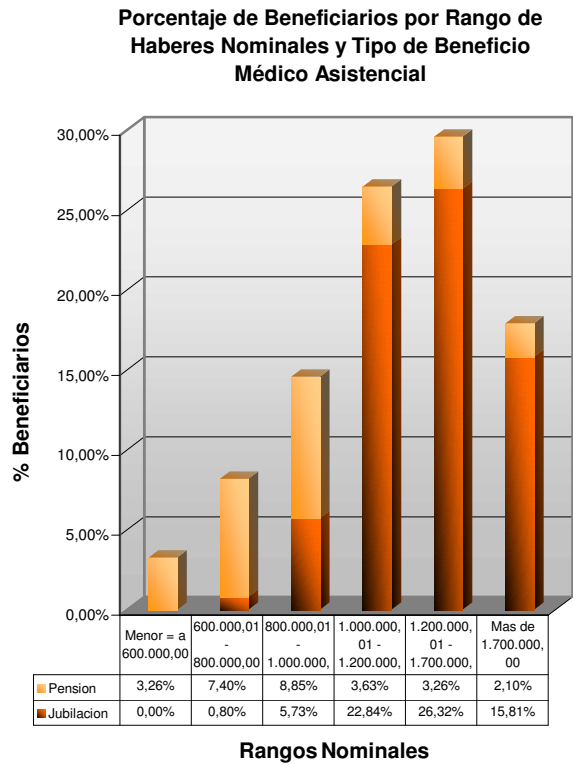
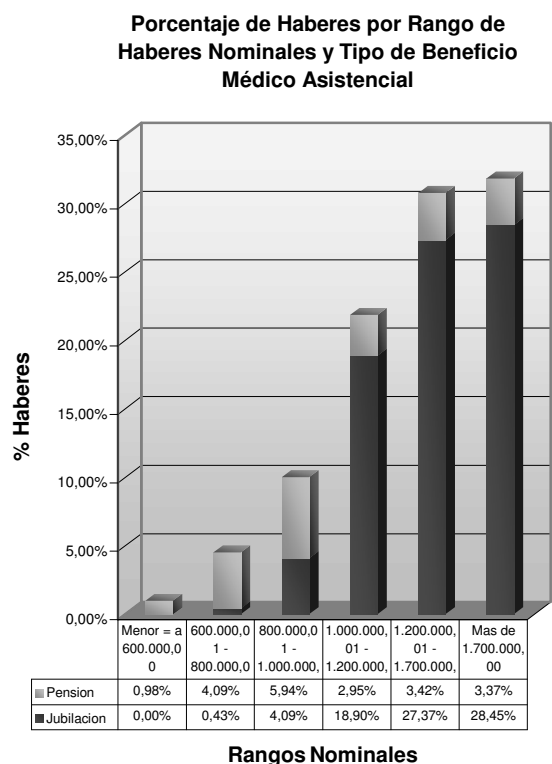


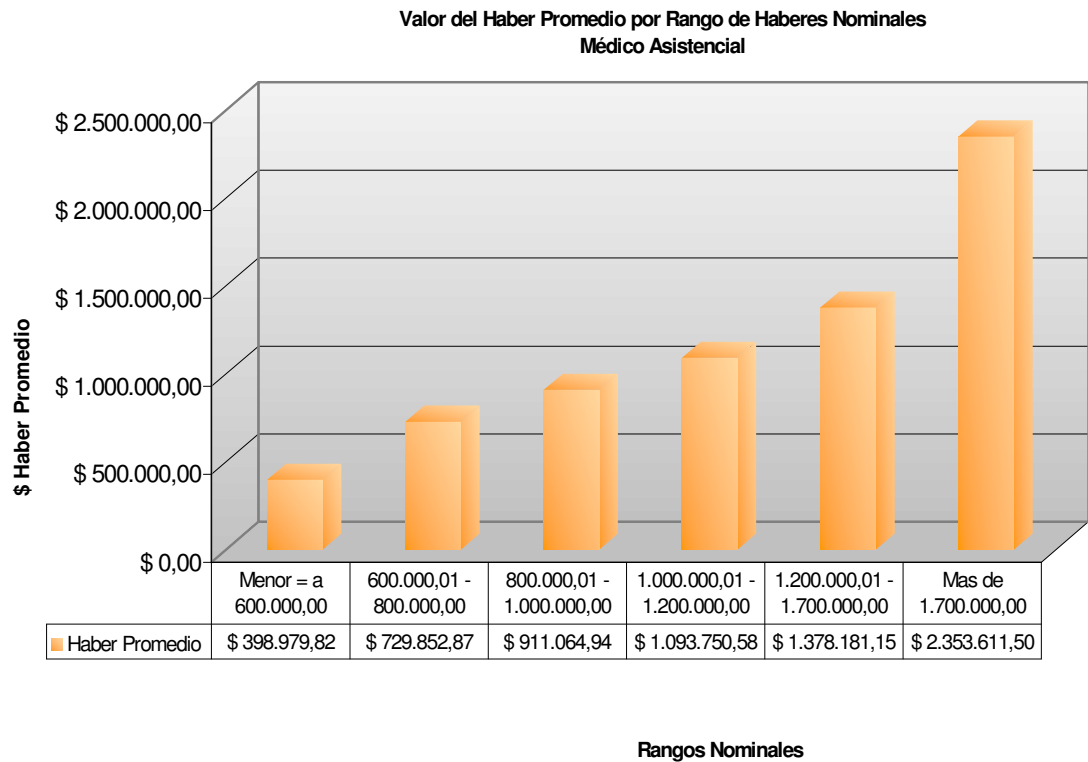
Gráfico N° 1.1.2.2.c: Total de Haberes por Rango de Haberes Nominales y Tipo de Beneficio, Octubre de 2025 – Médico Asistencial



Cuadro N° 1.1.2.2.c: Valor del Haber Promedio por Rango de Haberes Nominales, Octubre de 2025 – Médico Asistencial

Rangos (\$)	Beneficiarios	Haberes	Haber Promedio
Menor = a 600.000,00	45	\$ 17.954.091,91	\$ 398.979,82
600.000,01 - 800.000,00	113	\$ 82.473.374,10	\$ 729.852,87
800.000,01 - 1.000.000,00	201	\$ 183.124.053,19	\$ 911.064,94
1.000.000,01 - 1.200.000,00	365	\$ 399.218.961,25	\$ 1.093.750,58
1.200.000,01 - 1.700.000,00	408	\$ 562.297.909,19	\$ 1.378.181,15
Mas de 1.700.000,00	247	\$ 581.342.040,17	\$ 2.353.611,50
TOTALES	1.379	\$ 1.826.410.429,81	\$ 1.324.445,56

Gráfico N° 1.1.2.2.d: Valor del Haber Promedio por Rango de Haberes Nominales, Octubre de 2025 – Médico Asistencial



1.1.2.3) ESCALAFÓN SEGURIDAD

Cuadro Nº 1.1.2.3.a: Total de Beneficiarios y Haberes por Rango de Haberes Nominales, Octubre de 2025 – Escalafón Seguridad

Rangos (\$)	Totales Beneficiarios		Totales Nominales	
Menor = a 600.000,00	688	9,04%	\$ 280.472.947,94	2,99%
600.000,01 - 800.000,00	829	10,90%	\$ 605.973.122,34	6,46%
800.000,01 - 1.000.000,00	989	13,00%	\$ 886.094.975,42	9,45%
1.000.000,01 - 1.200.000,00	1.071	14,08%	\$ 1.184.668.646,76	12,64%
1.200.000,01 - 1.700.000,00	3.065	40,29%	\$ 4.293.138.424,68	100,00%
Mas de 1.700.000,00	966	12,70%	\$ 2.124.852.642,43	100,00%
TOTALES	7.608	40,29%	\$ 9.375.200.759,57	100,00%

Cuadro Nº 1.1.2.3.b: Total de Beneficiarios y Haberes por Rango de Haberes Nominales y Tipo de Beneficio, Octubre de 2025 – Escalafón Seguridad

Beneficio	Rangos (\$)	Totales Beneficiarios		Totales Nominales	
JUBILACION	Menor = a 600.000,00	195	2,56%	\$ 84.915.189,64	0,91%
	600.000,01 - 800.000,00	184	2,42%	\$ 130.971.743,03	1,40%
	800.000,01 - 1.000.000,00	287	3,77%	\$ 266.370.777,59	2,84%
	1.000.000,01 - 1.200.000,00	904	11,88%	\$ 1.004.043.060,80	10,71%
	1.200.000,01 - 1.700.000,00	2.859	37,58%	\$ 3.999.711.911,59	42,66%
	Mas de 1.700.000,00	915	12,03%	2023803248,14	21,59%
	TOTALES	5.344	70,24%	\$ 7.509.815.930,79	80,10%
PENSION	Menor = a 600.000,00	493	6,48%	\$ 195.557.758,30	2,09%
	600.000,01 - 800.000,00	645	8,48%	\$ 475.001.379,31	5,07%
	800.000,01 - 1.000.000,00	702	9,23%	\$ 619.724.197,83	6,61%
	1.000.000,01 - 1.200.000,00	167	2,20%	\$ 180.625.585,96	1,93%
	1.200.000,01 - 1.700.000,00	206	2,71%	\$ 293.426.513,09	3,13%
	Mas de 1.700.000,00	51	0,67%	\$ 101.049.394,29	1,08%
	TOTALES	2.264	29,76%	\$ 1.865.384.828,78	19,90%
TOTALES		7.608	100,00%	\$ 9.375.200.759,57	100,00%

Gráfico N° 1.1.2.3.a: Total de Beneficiarios y Haberes por Rango de Haberes Nominales, Octubre de 2025 – Escalafón Seguridad

Porcentaje de Beneficiarios y Haberes considerando rangos de haberes nominales
Escalafón Seguridad

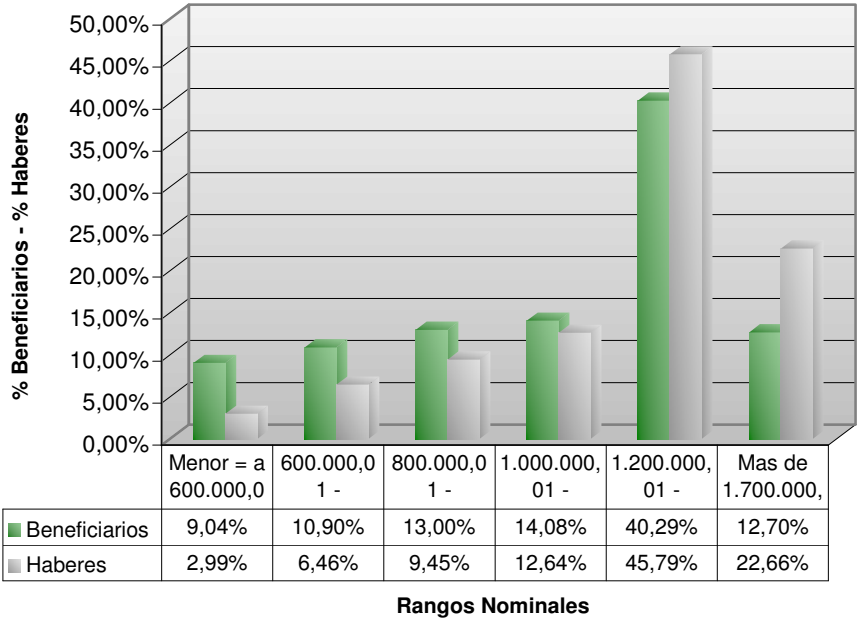
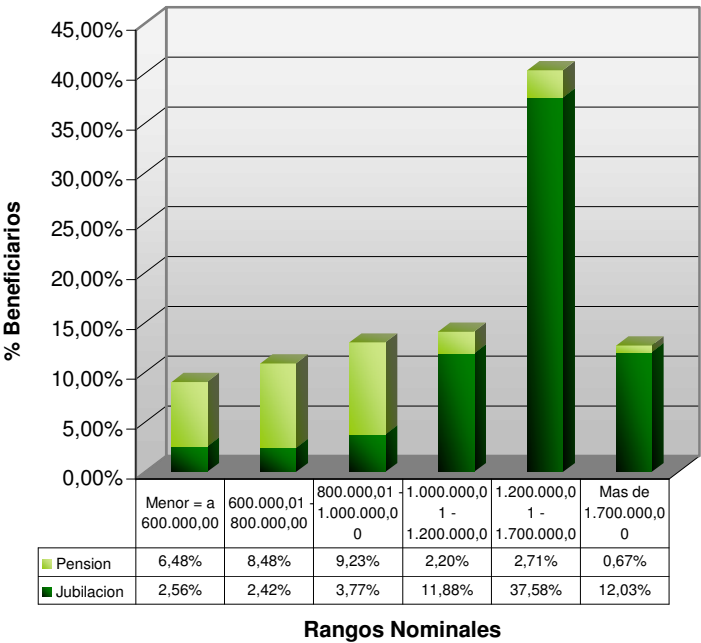


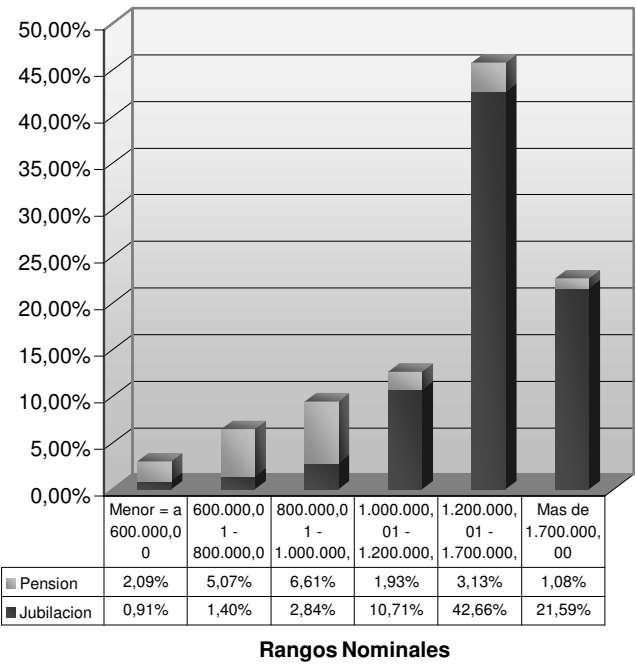
Gráfico N° 1.1.2.3.b: Total de Beneficiarios por Rango de Haberes Nominales y Tipo de Beneficio, Octubre de 2025 – Escalafón Seguridad

Gráfico N° 1.1.2.3.c: Total de Haberes por Rango de Haberes Nominales y Tipo de Beneficio, Octubre de 2025 – Escalafón Seguridad

Porcentaje de Beneficiarios por Rango de Haberes Nominales y Tipo de Beneficio
Escalafón Seguridad



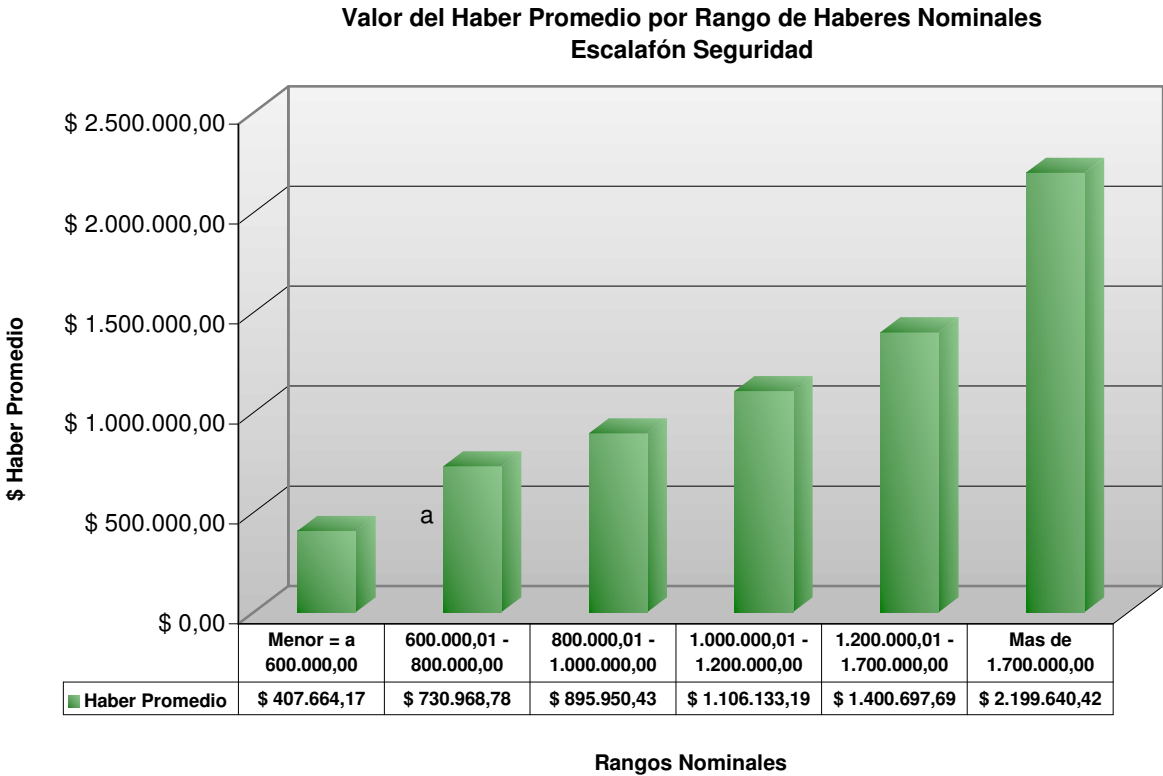
Porcentaje de Haberes por Rango de Haberes Nominales y Tipo de Beneficio
Escalafón Seguridad



Cuadro Nº 1.1.2.3.c: Valor del Haber Promedio por Rango de Haberes Nominales, Octubre de 2025 – Escalafón Seguridad

Rangos (\$)	Beneficiarios	Haberes	Haber Promedio
Menor = a 600.000,00	688	\$ 280.472.947,94	\$ 407.664,17
600.000,01 - 800.000,00	829	\$ 605.973.122,34	\$ 730.968,78
800.000,01 - 1.000.000,00	989	\$ 886.094.975,42	\$ 895.950,43
1.000.000,01 - 1.200.000,00	1.071	\$ 1.184.668.646,76	\$ 1.106.133,19
1.200.000,01 - 1.700.000,00	3.065	\$ 4.293.138.424,68	\$ 1.400.697,69
Mas de 1.700.000,00	966	\$ 2.124.852.642,43	\$ 2.199.640,42
TOTALES	7.608	\$ 9.375.200.759,57	\$ 1.232.281,91

Gráfico Nº 1.1.2.3.d: Valor del Haber Promedio por Rango de Haberes Nominales, Octubre de 2025 – Escalafón Seguridad



1.1.2.4) ESCALAFÓN DOCENTE

Cuadro Nº 1.1.2.4.a: Total de Beneficiarios y Haberes por Rango de Haberes Nominales, Octubre de 2025 – Escalafón Docente

Rangos (\$)	Totales Beneficiarios		Totales Nominales	
Menor = a 600.000,00	779	3,11%	\$ 316.296.739,18	0,87%
600.000,01 - 800.000,00	885	3,53%	\$ 643.703.720,96	1,78%
800.000,01 - 1.000.000,00	1.545	6,16%	\$ 1.414.946.496,94	3,91%
1.000.000,01 - 1.200.000,00	6.412	25,58%	\$ 6.878.325.855,83	19,00%
1.200.000,01 - 1.700.000,00	9.023	35,99%	\$ 12.953.948.105,90	35,77%
Mas de 1.700.000,00	6.425	25,63%	\$ 14.003.663.571,30	38,67%
TOTALES	25.069	100,00%	\$ 36.210.884.490,10	100,00%

Cuadro Nº 1.1.2.4.b: Total de Beneficiarios y Haberes por Rango de Haberes Nominales y Tipo de Beneficio, Octubre de 2025 – Escalafón Docente

Beneficio	Rangos (\$)	Totales Beneficiarios		Totales Nominales	
JUBILACION	Menor = a 600.000,00	311	1,24%	\$ 133.160.502,28	0,37%
	600.000,01 - 800.000,00	435	1,74%	\$ 315.404.112,04	0,87%
	800.000,01 - 1.000.000,00	1.205	4,81%	\$ 1.108.602.610,45	3,06%
	1.000.000,01 - 1.200.000,00	6.072	24,22%	\$ 6.507.690.992,80	17,97%
	1.200.000,01 - 1.700.000,00	8.721	34,79%	\$ 12.526.234.543,86	34,59%
	Mas de 1.700.000,00	6.308	25,16%	\$ 13.752.431.737,39	34,59%
	TOTALES	23.052	91,95%	\$ 34.343.524.498,80	94,84%
PENSION	Menor = a 600.000,00	468	1,87%	\$ 183.136.236,90	0,51%
	600.000,01 - 800.000,00	450	1,80%	\$ 328.299.608,92	0,91%
	800.000,01 - 1.000.000,00	340	1,36%	\$ 306.343.886,49	0,85%
	1.000.000,01 - 1.200.000,00	340	1,36%	\$ 370.634.863,03	1,02%
	1.200.000,01 - 1.700.000,00	302	1,20%	\$ 427.713.562,02	1,18%
	Mas de 1.700.000,00	117	0,47%	\$ 251.231.833,96	0,69%
	TOTALES	2.017	8,05%	\$ 1.867.359.991,32	5,16%
TOTALES		25.069	100,00%	\$ 36.210.884.490,12	100,00%

Gráfico N° 1.1.2.4.a: Total de Beneficiarios y Haberes por Rango de Haberes Nominales, Octubre de 2025 – Escalafón Docente

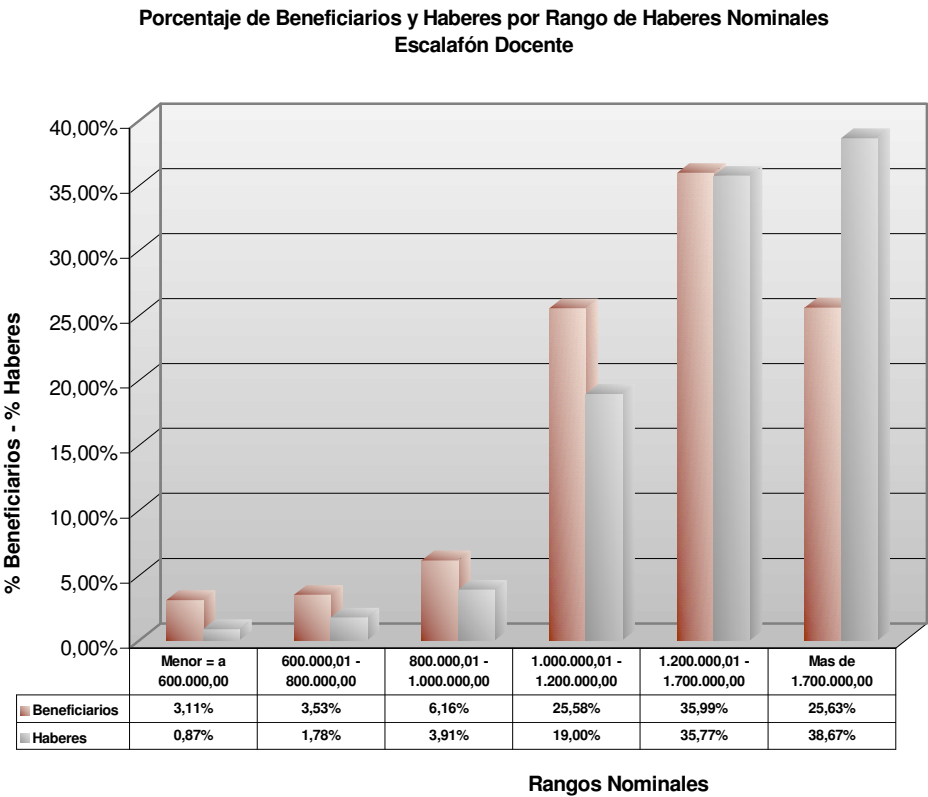


Gráfico N° 1.1.2.4.b: Total de Beneficiarios por Rango de Haberes Nominales y Tipo de Beneficio, Octubre de 2025 – Escalafón Docente

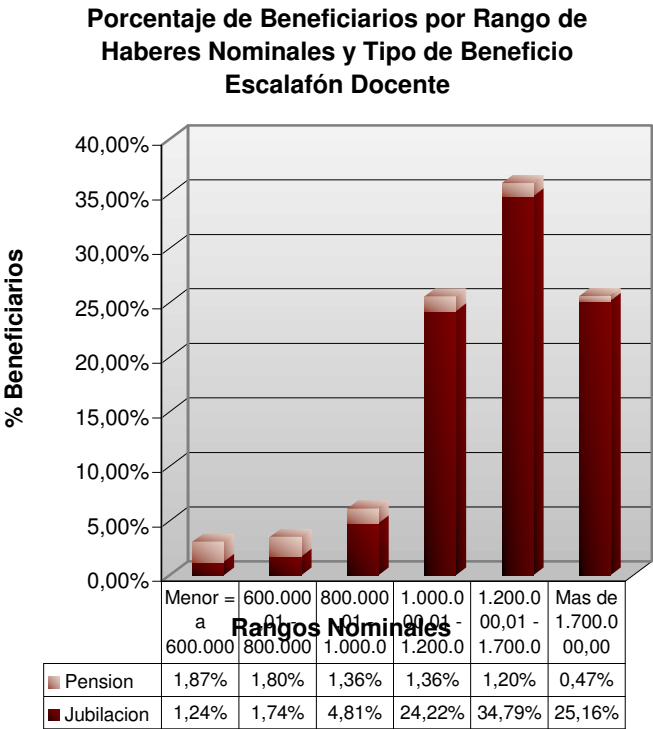
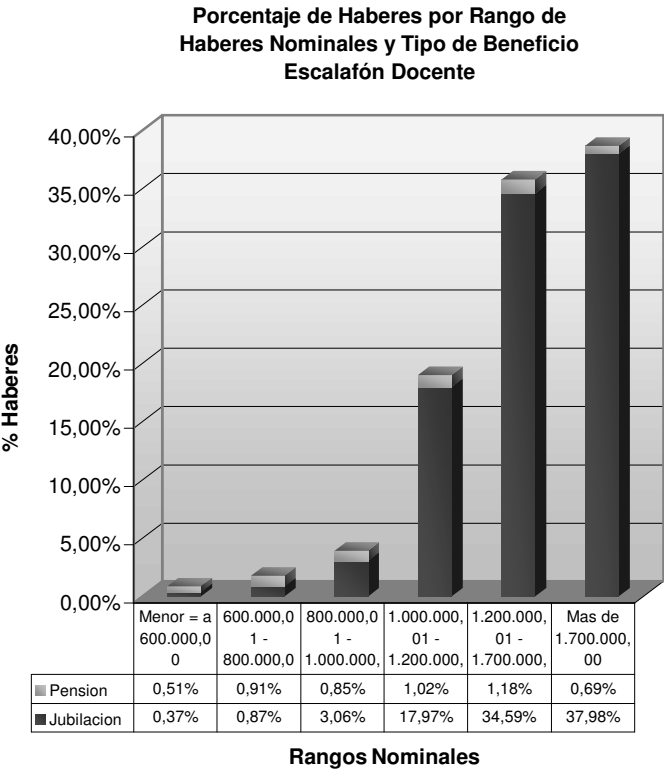


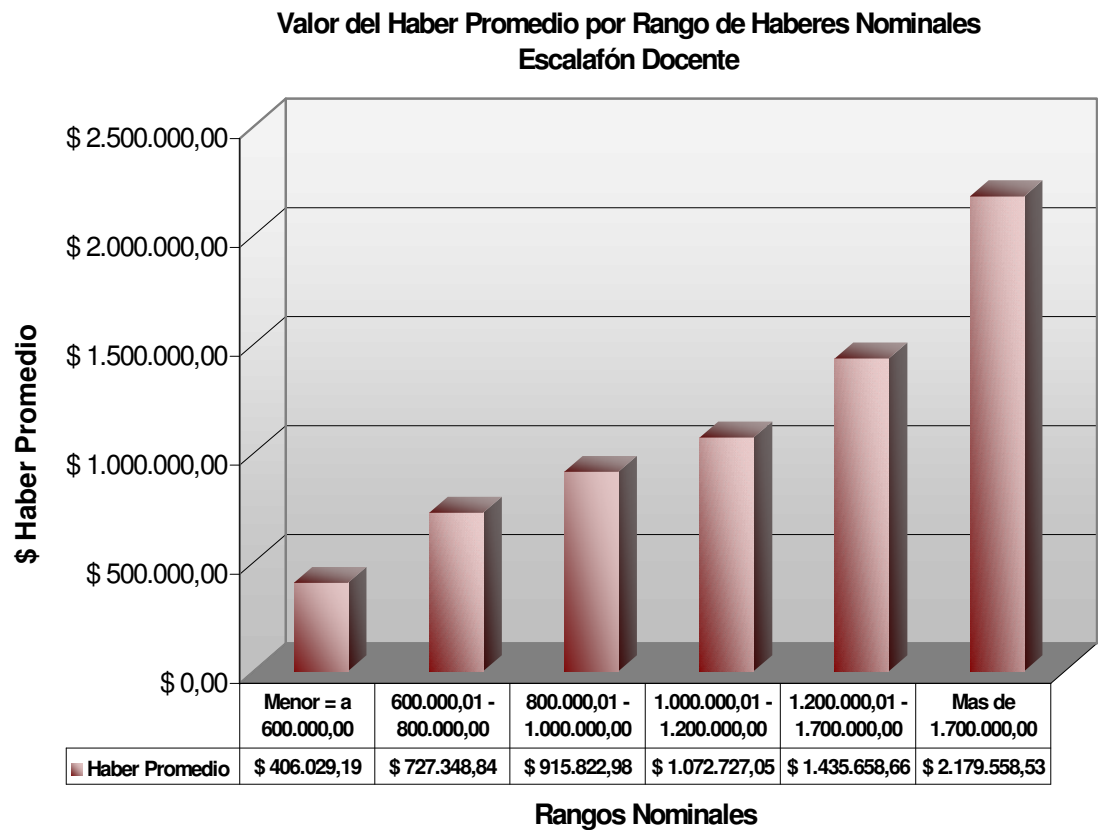
Gráfico N° 1.1.2.4.c: Total de Haberes por Rango de Haberes Nominales y Tipo de Beneficio, Octubre de 2025 – Escalafón Docente



Cuadro Nº 1.1.2.4.c: Valor del Haber Promedio por Rango de Haberes Nominales, Octubre de 2025 – Escalafón Docente

Rangos (\$)	Beneficiarios	Haberes	Haber Promedio
Menor = a 600.000,00	779	\$ 316.296.739,18	\$ 406.029,19
600.000,01 - 800.000,00	885	\$ 643.703.720,96	\$ 727.348,84
800.000,01 - 1.000.000,00	1.545	\$ 1.414.946.496,94	\$ 915.822,98
1.000.000,01 - 1.200.000,00	6.412	\$ 6.878.325.855,83	\$ 1.072.727,05
1.200.000,01 - 1.700.000,00	9.023	\$ 12.953.948.105,90	\$ 1.435.658,66
Mas de 1.700.000,00	6.425	\$ 14.003.663.571,30	\$ 2.179.558,53
TOTALES	25.069	\$ 36.210.884.490,10	\$ 1.444.448,70

Gráfico Nº 1.1.2.4.d: Valor del Haber Promedio por Rango de Haberes Nominales, Octubre de 2025 – Escalafón Docente



1.1.2.5) ESCALAFÓN JUSTICIA

Cuadro Nº 1.1.2.5.a: Total de Beneficiarios y Haberes por Rango de Haberes Nominales, Octubre de 2025 – Escalafón Justicia

Rangos (\$)	Totales Beneficiarios		Totales Nominales	
Menor = a 600.000,00	12	0,81%	\$ 5.605.857,42	0,08%
600.000,01 - 800.000,00	4	0,27%	\$ 2.838.126,73	0,04%
800.000,01 - 1.000.000,00	7	0,47%	\$ 5.884.586,98	0,08%
1.000.000,01 - 1.200.000,00	6	0,41%	\$ 6.442.939,45	0,09%
1.200.000,01 - 1.700.000,00	68	4,61%	\$ 104.882.886,60	1,51%
Mas de 1.700.000,00	1.378	93,42%	\$ 6.832.311.263,34	98,19%
TOTALES	1.475	100,00%	\$ 6.957.965.660,52	100,00%

Cuadro Nº 1.1.2.5.b: Total de Beneficiarios y Haberes por Rango de Haberes Nominales y Tipo de Beneficio, Octubre de 2025 – Escalafón Justicia

Beneficio	Rangos (\$)	Totales Beneficiarios		Totales Nominales	
JUBILACION	Menor = a 600.000,00	0	0,00%	\$ 0,00	0,00%
	600.000,01 - 800.000,00	0	0,00%	\$ 0,00	0,00%
	800.000,01 - 1.000.000,00	0	0,00%	\$ 0,00	0,00%
	1.000.000,01 - 1.200.000,00	1	0,07%	\$ 1.121.560,93	0,02%
	1.200.000,01 - 1.700.000,00	6	0,41%	\$ 9.373.504,84	0,13%
	Mas de 1.700.000,00	1.148	77,83%	\$ 5.799.875.465,41	83,36%
	TOTALES	1.155	78,31%	\$ 5.810.370.531,18	83,51%
PENSION	Menor = a 600.000,00	12	0,81%	\$ 5.605.857,42	0,08%
	600.000,01 - 800.000,00	4	0,27%	\$ 2.838.126,73	0,04%
	800.000,01 - 1.000.000,00	7	0,47%	\$ 5.884.586,98	0,08%
	1.000.000,01 - 1.200.000,00	5	0,34%	\$ 5.321.378,52	0,08%
	1.200.000,01 - 1.700.000,00	62	4,20%	\$ 95.509.381,76	1,37%
	Mas de 1.700.000,00	230	15,59%	\$ 1.032.435.797,93	14,84%
	TOTALES	320	21,69%	\$ 1.147.595.129,34	16,49%
TOTALES		1.475	100,00%	\$ 6.957.965.660,52	100,00%

Gráfico N° 1.1.2.5.a: Total de Beneficiarios y Haberes por Rango de Haberes Nominales, Octubre de 2025 – Escalafón Justicia

Porcentaje de Beneficiarios y Haberes por Rango de Haberes Nominales
Escalafón Justicia

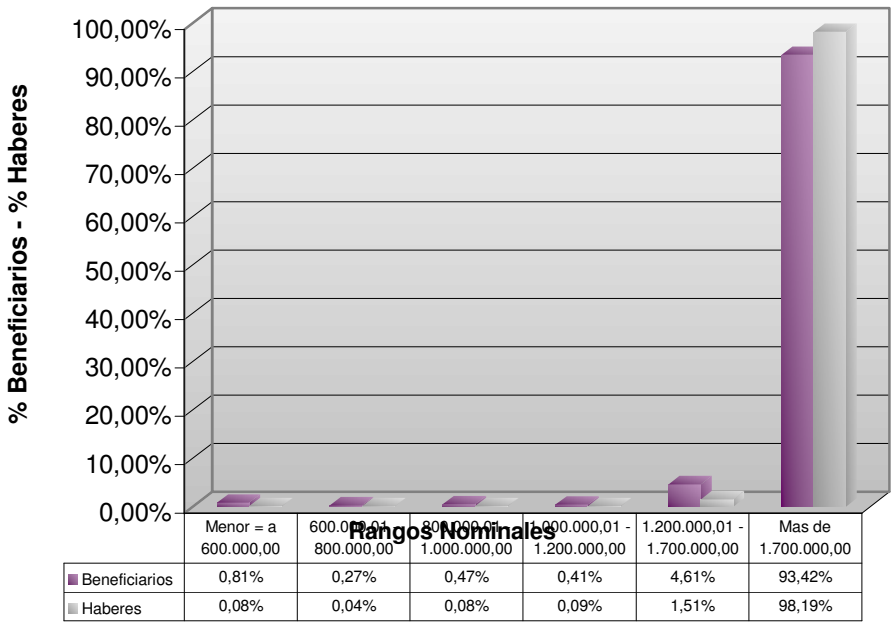


Gráfico N° 1.1.2.5.b: Total de Beneficiarios por Rango de Haberes Nominales y Tipo de Beneficio, Octubre de 2025 – Escalafón Justicia

Porcentaje de Beneficiarios por Rango de Haberes Nominales y Tipo de Beneficio
Escalafón Justicia

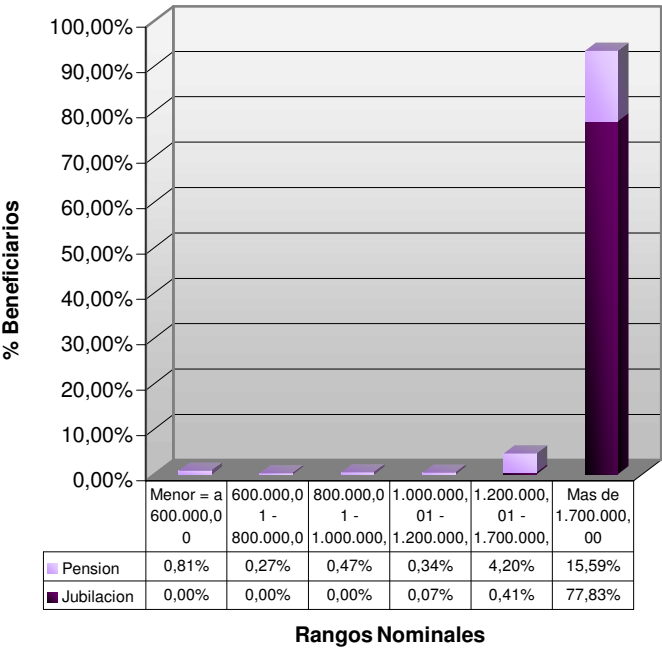
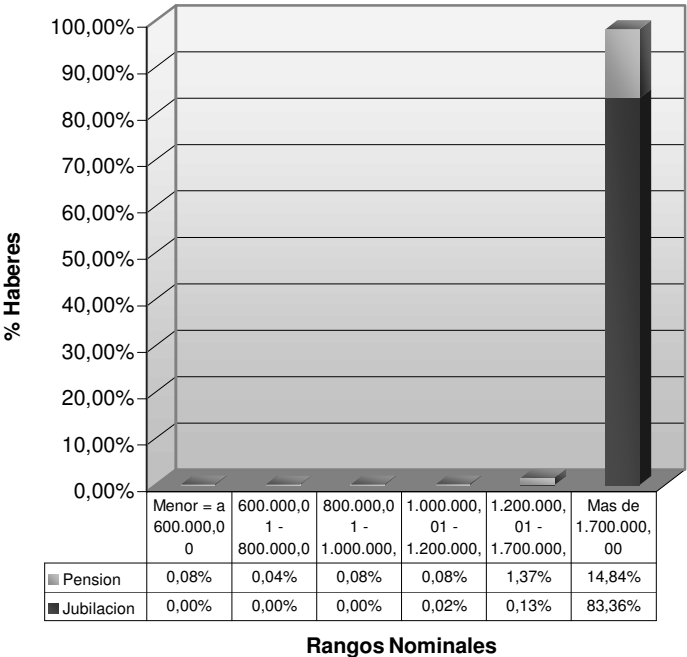


Gráfico N° 1.1.2.5.c: Total de Haberes por Rango de Haberes Nominales y Tipo de Beneficio, Octubre de 2025 – Escalafón Justicia

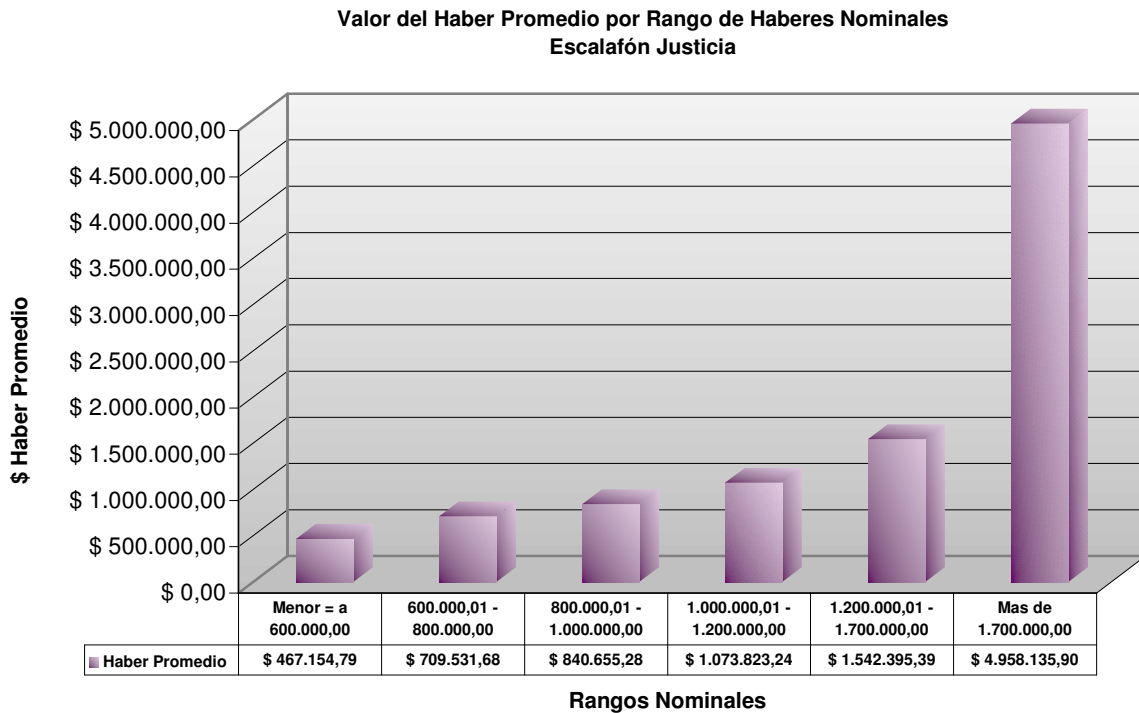
Porcentaje de Haberes por Rango de Haberes Nominales y Tipo de Beneficio
Escalafón Justicia



Cuadro Nº 1.1.2.5.c: Valor del Haber Promedio por Rango de Haberes Nominales, Octubre de 2025 – Escalafón Justicia

Rangos (\$)	Beneficiarios	Haberes	Haber Promedio
Menor = a 600.000,00	12	\$ 5.605.857,42	\$ 467.154,79
600.000,01 - 800.000,00	4	\$ 2.838.126,73	\$ 709.531,68
800.000,01 - 1.000.000,00	7	\$ 5.884.586,98	\$ 840.655,28
1.000.000,01 - 1.200.000,00	6	\$ 6.442.939,45	\$ 1.073.823,24
1.200.000,01 - 1.700.000,00	68	\$ 104.882.886,60	\$ 1.542.395,39
Mas de 1.700.000,00	1.378	\$ 6.832.311.263,34	\$ 4.958.135,90
TOTALES	1.475	\$ 6.957.965.660,52	\$ 4.717.264,85

Gráfico Nº 1.1.2.5.d: Valor del Haber Promedio por Rango de Haberes Nominales, Octubre de 2025 – Escalafón Justicia



1.1.2.6) ESCALAFÓN MUNICIPAL

Cuadro Nº 1.1.2.6.a: Total de Beneficiarios y Haberes por Rango de Haberes Nominales, Octubre de 2025 – Escalafón Municipal

Rangos (\$)	Totales Beneficiarios		Totales Nominales	
Menor = a 600.000,00	1.688	21,70%	\$ 722.566.076,80	9,52%
600.000,01 - 800.000,00	1.588	20,42%	\$ 1.104.014.954,19	14,55%
800.000,01 - 1.000.000,00	1.466	18,85%	\$ 1.321.861.368,49	17,42%
1.000.000,01 - 1.200.000,00	1.025	13,18%	\$ 1.122.611.124,45	14,79%
1.200.000,01 - 1.700.000,00	1.472	18,93%	\$ 2.045.980.456,20	26,96%
Mas de 1.700.000,00	539	6,93%	\$ 1.273.139.365,87	16,77%
TOTALES	7.778	100,00%	\$ 7.590.173.346,00	100,00%

Cuadro Nº 1.1.2.6.b: Total de Beneficiarios y Haberes por Rango de Haberes Nominales y Tipo de Beneficio, Octubre de 2025 – Escalafón Municipal

Beneficio	Rangos (\$)	Totales Beneficiarios		Totales Nominales	
JUBILACION	Menor = a 600.000,00	258	3,32%	\$ 130.957.557,71	1,73%
	600.000,01 - 800.000,00	700	9,00%	\$ 495.065.976,25	6,52%
	800.000,01 - 1.000.000,00	1.088	13,99%	\$ 984.731.248,14	12,97%
	1.000.000,01 - 1.200.000,00	885	11,38%	\$ 969.782.436,14	12,78%
	1.200.000,01 - 1.700.000,00	1.388	17,85%	\$ 1.929.227.309,62	25,42%
	Mas de 1.700.000,00	509	6,54%	\$ 1.200.600.092,29	15,82%
	TOTALES	4.828	62,07%	\$ 5.710.364.620,15	75,23%
PENSION	Menor = a 600.000,00	1.430	18,39%	\$ 591.608.519,09	7,79%
	600.000,01 - 800.000,00	888	11,42%	\$ 608.948.977,94	8,02%
	800.000,01 - 1.000.000,00	378	4,86%	\$ 337.130.120,35	4,44%
	1.000.000,01 - 1.200.000,00	140	1,80%	\$ 152.828.688,31	2,01%
	1.200.000,01 - 1.700.000,00	84	1,08%	\$ 116.753.146,58	1,54%
	Mas de 1.700.000,00	30	0,39%	\$ 72.539.273,58	0,96%
	TOTALES	2.950	37,93%	\$ 1.879.808.725,85	24,77%
TOTALES		7.778	100,00%	\$ 7.590.173.346,00	100,00%

Gráfico N° 1.1.2.6.a: Total de Beneficiarios y Haberes por Rango de Haberes Nominales, Octubre de 2025 – Escalafón Municipal

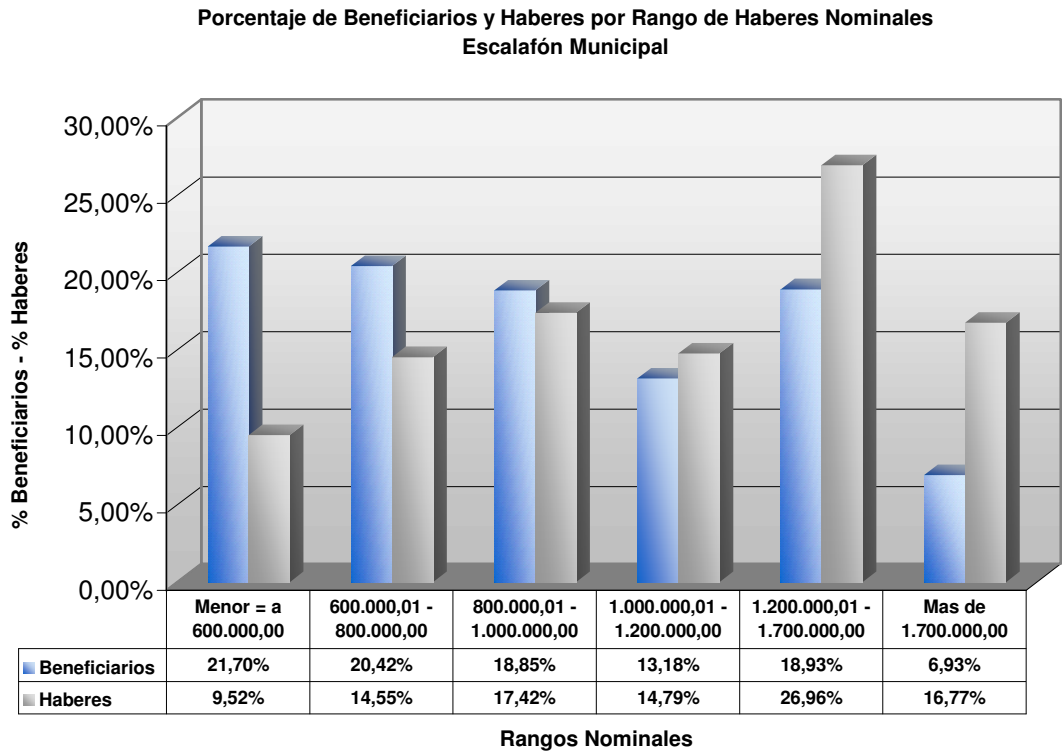


Gráfico N° 1.1.2.6.b: Total de Beneficiarios por Rango de Haberes Nominales y Tipo de Beneficio, Octubre de 2025 – Escalafón Municipal

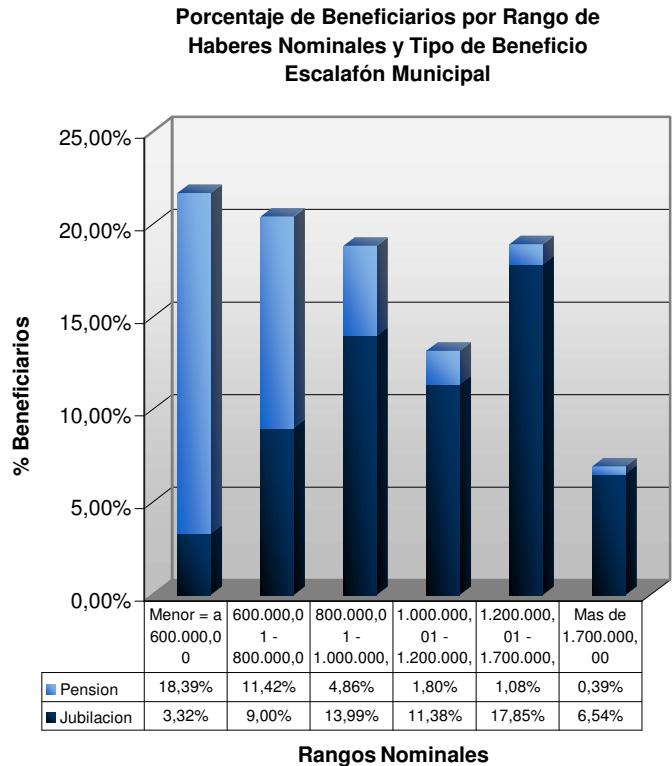
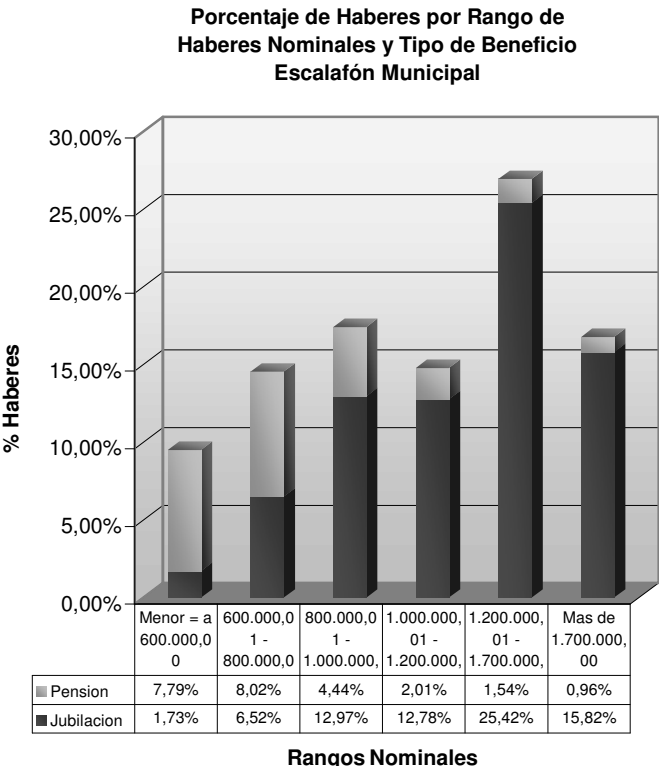


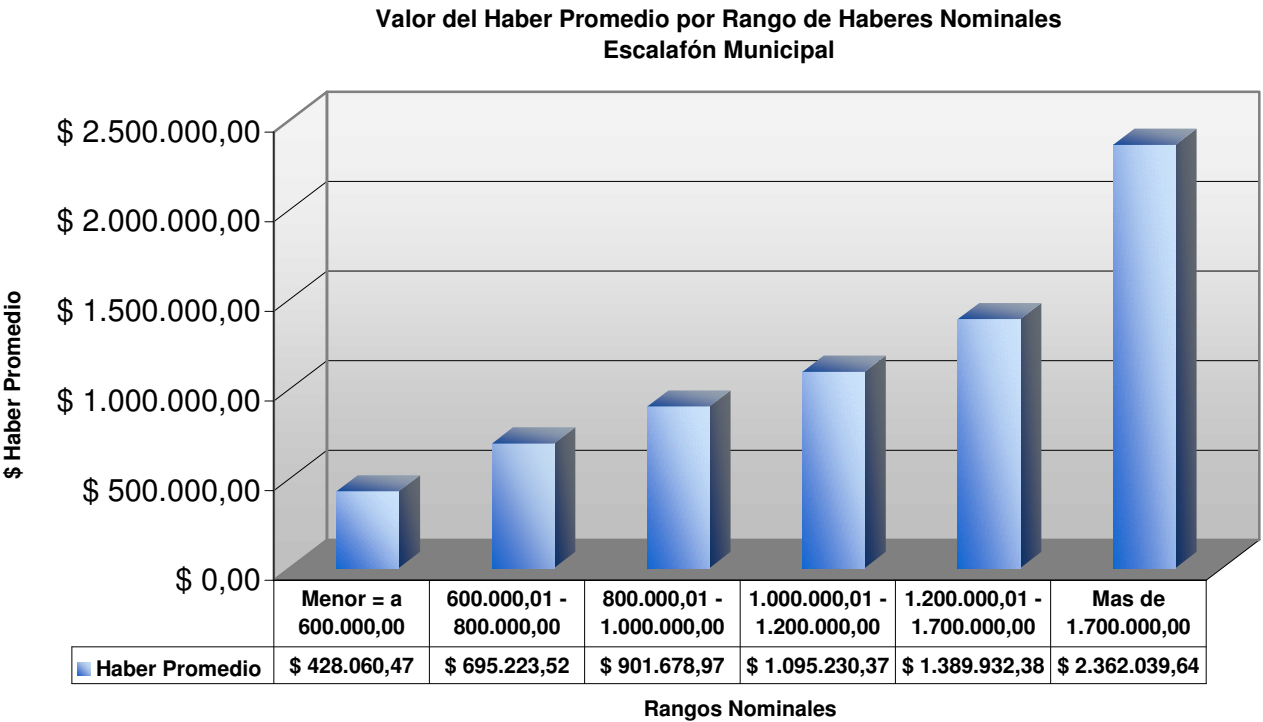
Gráfico N° 1.1.2.6.c: Total de Haberes por Rango de Haberes Nominales y Tipo de Beneficio, Octubre de 2025 – Escalafón Municipal



Cuadro Nº 1.1.2.6.c: Valor del Haber Promedio por Rango de Haberes Nominales, Octubre de 2025 – Escalafón Municipal

Rangos (\$)	Beneficiarios	Haberes	Haber Promedio
Menor = a 600.000,00	1.688	\$ 722.566.076,80	\$ 428.060,47
600.000,01 - 800.000,00	1.588	\$ 1.104.014.954,19	\$ 695.223,52
800.000,01 - 1.000.000,00	1.466	\$ 1.321.861.368,49	\$ 901.678,97
1.000.000,01 - 1.200.000,00	1.025	\$ 1.122.611.124,45	\$ 1.095.230,37
1.200.000,01 - 1.700.000,00	1472	\$ 2.045.980.456,20	\$ 1.389.932,38
Mas de 1.700.000,00	539	\$ 1.273.139.365,87	\$ 2.362.039,64
TOTALES	7.778	\$ 7.590.173.346,00	\$ 975.851,55

Gráfico Nº 1.1.2.6.d: Valor del Haber Promedio por Rango de Haberes Nominales, Octubre de 2025 – Escalafón Municipal



1.1.2.7) CARRERA ENFERMERÍA

Cuadro Nº 1.1.2.7.a: Total de Beneficiarios y Haberes por Rango de Haberes Nominales, Octubre de 2025 – Carrera Enfermería

Rangos (\$)	Totales Beneficiarios		Totales Nominales	
Menor = a 600.000,00	116	4,43%	\$ 48.793.029,14	1,50%
600.000,01 - 800.000,00	123	4,70%	\$ 86.286.181,98	2,65%
800.000,01 - 1.000.000,00	304	11,61%	\$ 274.459.941,68	8,44%
1.000.000,01 - 1.200.000,00	548	20,92%	\$ 611.799.591,23	18,81%
1.200.000,01 - 1.700.000,00	1.369	52,27%	\$ 1.876.709.803,91	57,70%
Mas de 1.700.000,00	159	6,07%	\$ 354.748.764,48	10,91%
TOTALES	2.619	100,00%	\$ 3.252.797.312,42	100,00%

Cuadro Nº 1.1.2.7.b: Total de Beneficiarios y Haberes por Rango de Haberes Nominales y Tipo de Beneficio, Octubre de 2025 – Carrera Enfermería

Beneficio	Rangos (\$)	Totales Beneficiarios		Totales Nominales	
JUBILACION	Menor = a 600.000,00	25	0,95%	\$ 13.365.654,83	0,41%
	600.000,01 - 800.000,00	60	2,29%	\$ 43.073.194,95	1,32%
	800.000,01 - 1.000.000,00	192	7,33%	\$ 173.961.956,26	5,35%
	1.000.000,01 - 1.200.000,00	527	20,12%	\$ 589.257.089,61	18,12%
	1.200.000,01 - 1.700.000,00	1.364	52,08%	\$ 1.869.308.873,10	57,47%
	Mas de 1.700.000,00	158	6,03%	\$ 351.010.660,61	10,79%
	TOTALES	2.326	88,81%	\$ 3.039.977.429,36	93,46%
PENSION	Menor = a 600.000,00	91	3,47%	\$ 35.427.374,31	1,09%
	600.000,01 - 800.000,00	63	2,41%	\$ 43.212.987,03	1,33%
	800.000,01 - 1.000.000,00	112	4,28%	\$ 100.497.985,42	3,09%
	1.000.000,01 - 1.200.000,00	21	0,80%	\$ 22.542.501,62	1,14%
	1.200.000,01 - 1.700.000,00	5	0,19%	\$ 7.400.930,81	0,23%
	Mas de 1.700.000,00	1	0,04%	\$ 3.738.103,87	0,11%
	TOTALES	293	11,19%	\$ 212.819.883,06	6,54%
TOTALES		2.619	100,00%	\$ 3.252.797.312,42	100,00%

Gráfico N° 1.1.2.7.a: Total de Beneficiarios y Haberes por Rango de Haberes Nominales, Octubre de 2025 – Carrera Enfermería

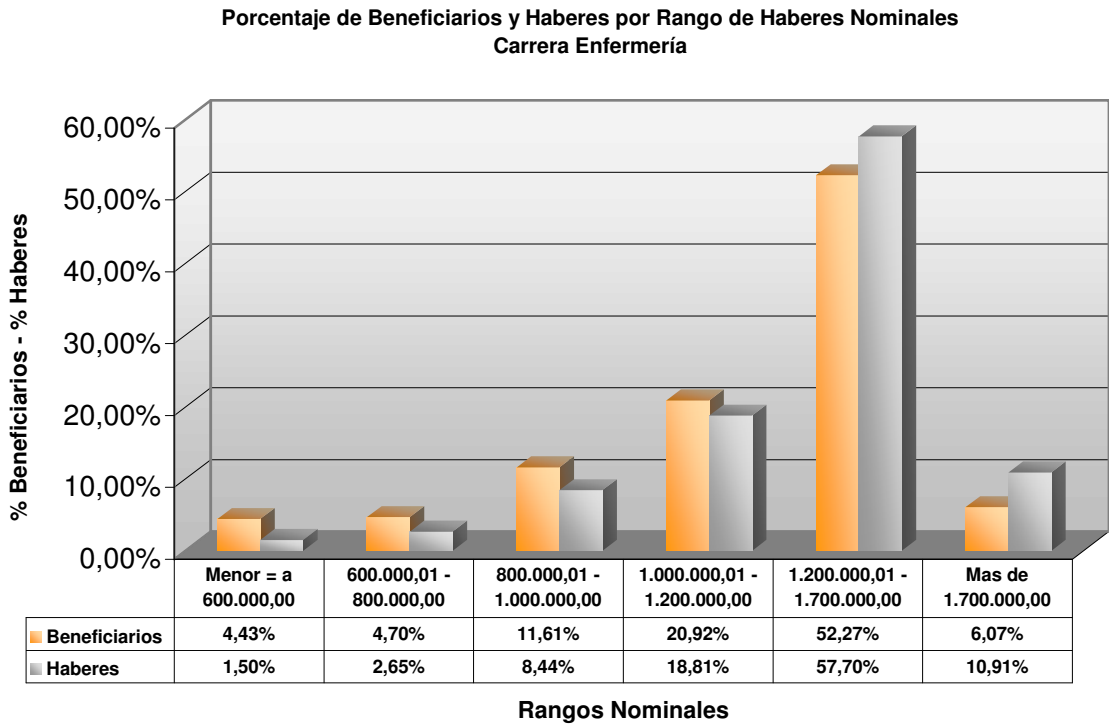


Gráfico N° 1.1.2.7.b: Total de Beneficiarios por Rango de Haberes Nominales y Tipo de Beneficio, Octubre de 2025 – Carrera Enfermería

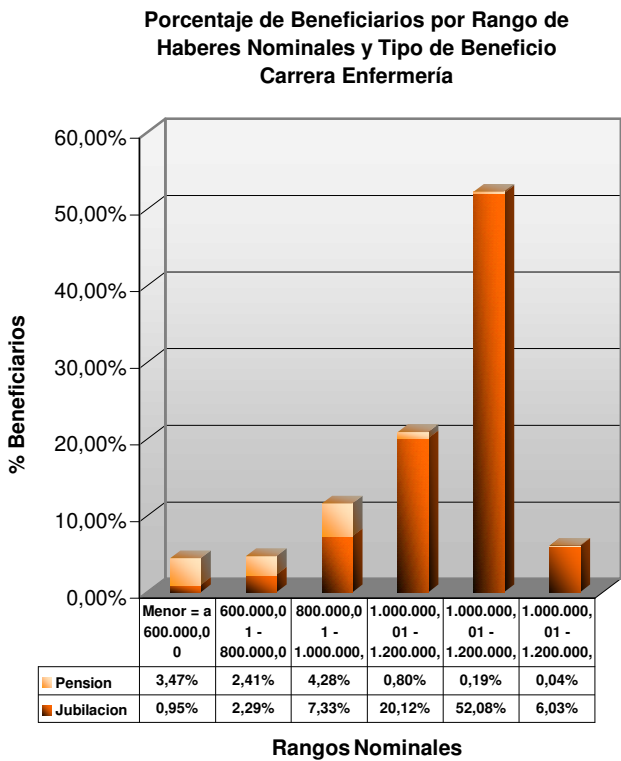
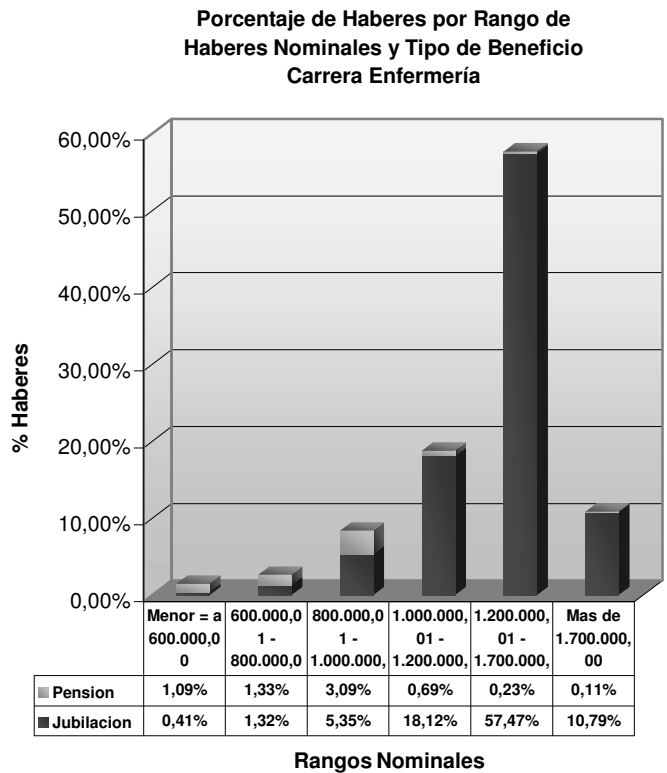


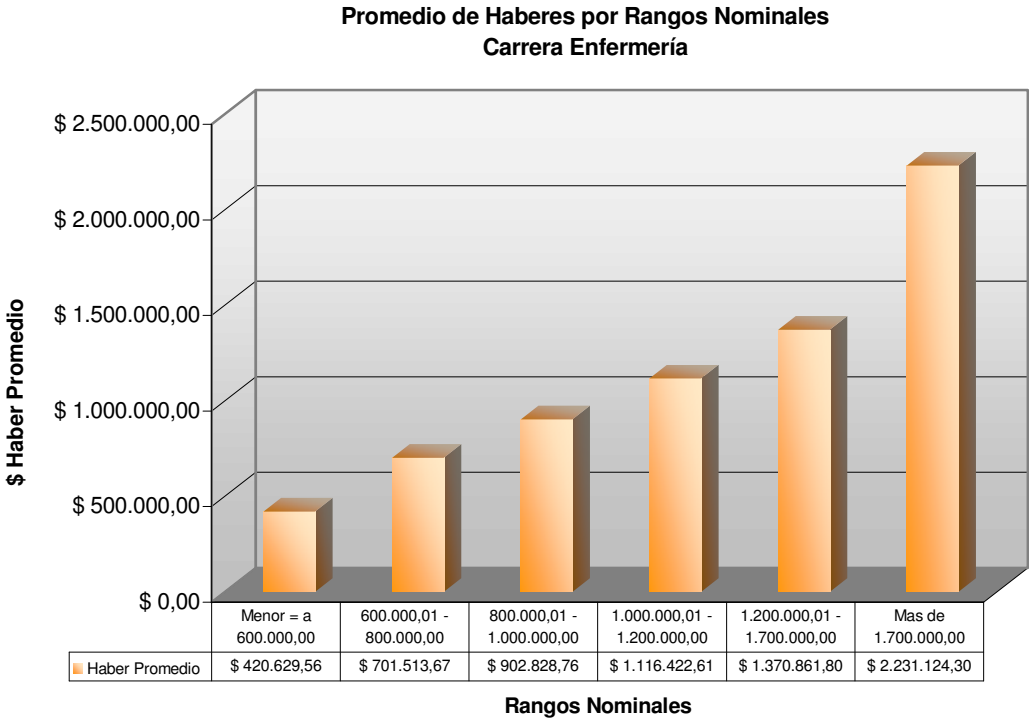
Gráfico N° 1.1.2.7.c: Total de Haberes por Rango de Haberes Nominales y Tipo de Beneficio, Octubre de 2025 – Carrera Enfermería



Cuadro N° 1.1.2.7.c: Valor del Haber Promedio por Rango de Haberes Nominales, Octubre de 2025 – Carrera Enfermería

Rangos (\$)	Beneficiarios	Haberes	Haber Promedio
Menor = a 600.000,00	116	\$ 48.793.029,14	\$ 420.629,56
600.000,01 - 800.000,00	123	\$ 86.286.181,98	\$ 701.513,67
800.000,01 - 1.000.000,00	304	\$ 274.459.941,68	\$ 902.828,76
1.000.000,01 - 1.200.000,00	548	\$ 611.799.591,23	\$ 1.116.422,61
1.200.000,01 - 1.700.000,00	1.369	\$ 1.876.709.803,91	\$ 1.370.861,80
Mas de 1.700.000,00	159	\$ 354.748.764,48	\$ 2.231.124,30
TOTALES	2.619	\$ 3.252.797.312,42	\$ 1.241.999,74

Gráfico N° 1.1.2.7.d: Valor del Haber Promedio por Rango de Haberes Nominales, Octubre de 2025 – Carrera Enfermería



1.1.2.8) ESCALAFÓN BANCARIO

Cuadro Nº 1.1.2.8.a: Total de Beneficiarios y Haberes por Rango de Haberes Nominales, Octubre de 2025 – Escalafón Bancario

Rangos (\$)	Totales Beneficiarios		Totales Nominales	
Menor = a 600.000,00	6	0,51%	\$ 3.244.789,94	0,11%
600.000,01 - 800.000,00	8	0,69%	\$ 5.822.944,90	0,19%
800.000,01 - 1.000.000,00	20	1,71%	\$ 18.174.961,86	0,59%
1.000.000,01 - 1.200.000,00	32	2,74%	\$ 35.549.407,27	1,16%
1.200.000,01 - 1.700.000,00	98	8,40%	\$ 150.319.773,90	4,90%
Mas de 1.700.000,00	1.003	85,95%	\$ 2.852.525.450,60	93,05%
TOTALES	1.167	100,00%	\$ 3.065.637.328,47	100,00%

Cuadro Nº 1.1.2.8.b: Total de Beneficiarios y Haberes por Rango de Haberes Nominales y Tipo de Beneficio, Octubre de 2025 – Escalafón Bancario

Beneficio	Rangos (\$)	Totales Beneficiarios		Totales Nominales	
JUBILACION	Menor = a 600.000,00	0	0,00%	\$ 0,00	0,00%
	600.000,01 - 800.000,00	3	0,26%	\$ 2.246.124,80	0,07%
	800.000,01 - 1.000.000,00	6	0,51%	\$ 5.624.182,46	0,18%
	1.000.000,01 - 1.200.000,00	7	0,60%	\$ 7.892.047,53	0,26%
	1.200.000,01 - 1.700.000,00	24	2,06%	\$ 36.528.891,12	1,19%
	Mas de 1.700.000,00	736	63,07%	\$ 2.206.752.964,27	71,98%
	TOTALES	776	66,50%	\$ 2.259.044.210,18	73,69%
PENSION	Menor = a 600.000,00	6	0,51%	\$ 3.244.789,94	0,11%
	600.000,01 - 800.000,00	5	0,43%	\$ 3.576.820,10	0,12%
	800.000,01 - 1.000.000,00	14	1,20%	\$ 12.550.779,40	0,41%
	1.000.000,01 - 1.200.000,00	25	2,14%	\$ 27.657.359,74	0,90%
	1.200.000,01 - 1.700.000,00	74	6,34%	\$ 113.790.882,78	3,71%
	Mas de 1.700.000,00	267	22,88%	\$ 645.772.486,33	21,06%
	TOTALES	391	33,50%	\$ 806.593.118,29	26,31%
TOTALES		1.167	100,00%	\$ 3.065.637.328,47	100,00%

Gráfico N° 1.1.2.8.a: Total de Beneficiarios y Haberes por Rango de Haberes Nominales, Octubre de 2025 – Escalafón Bancario

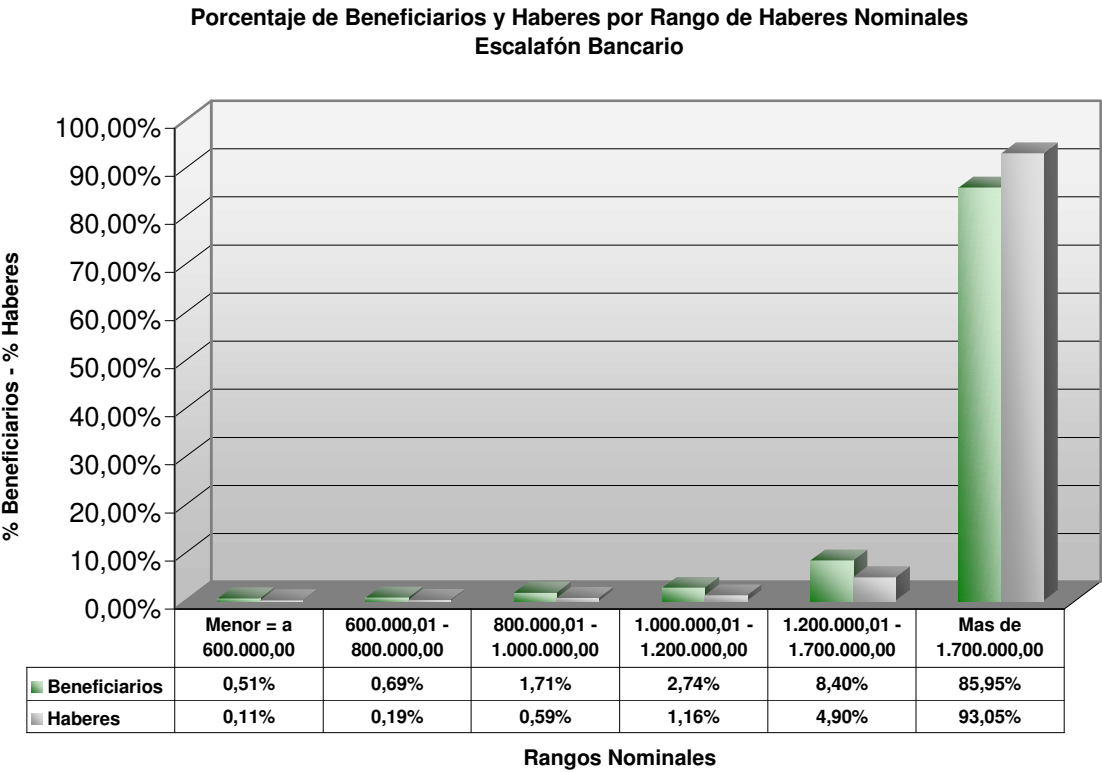


Gráfico N° 1.1.2.8.b: Total de Beneficiarios por Rango de Haberes Nominales y Tipo de Beneficio, Octubre de 2025 – Escalafón Bancario

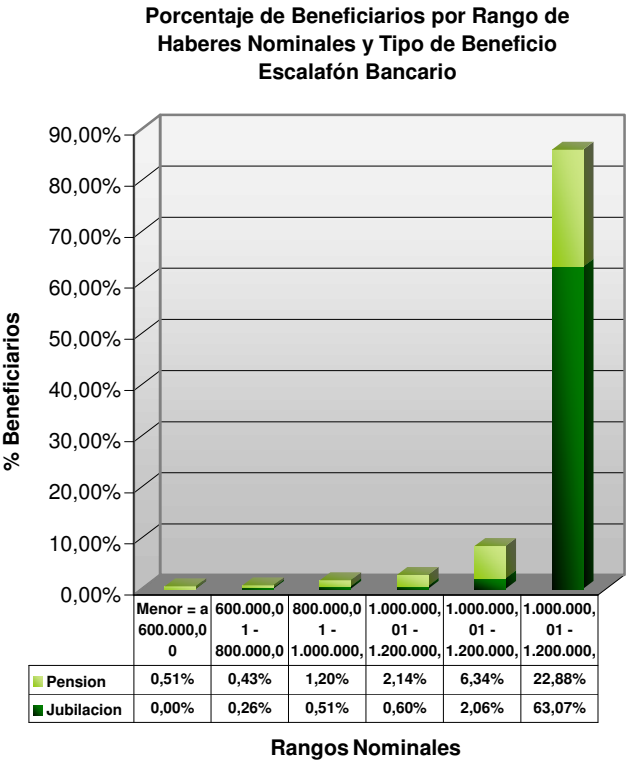
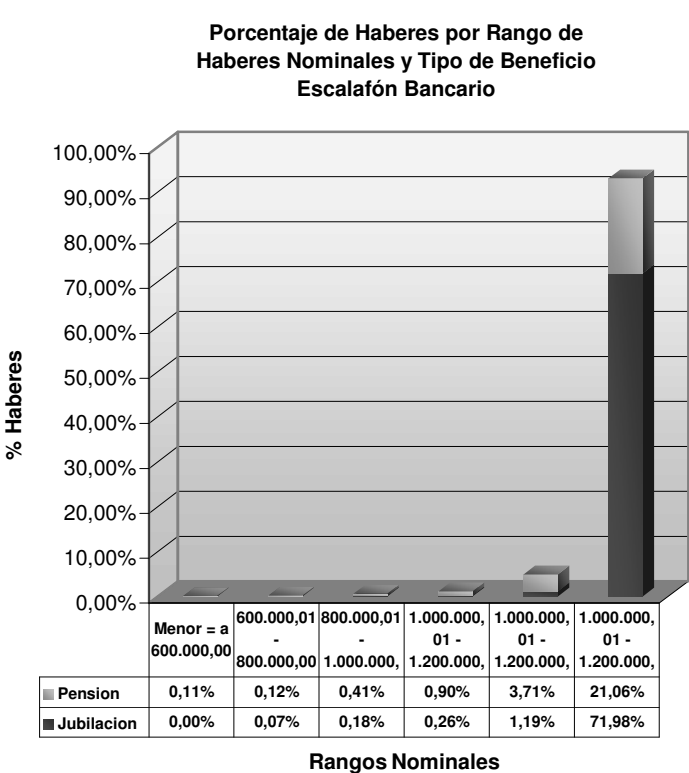


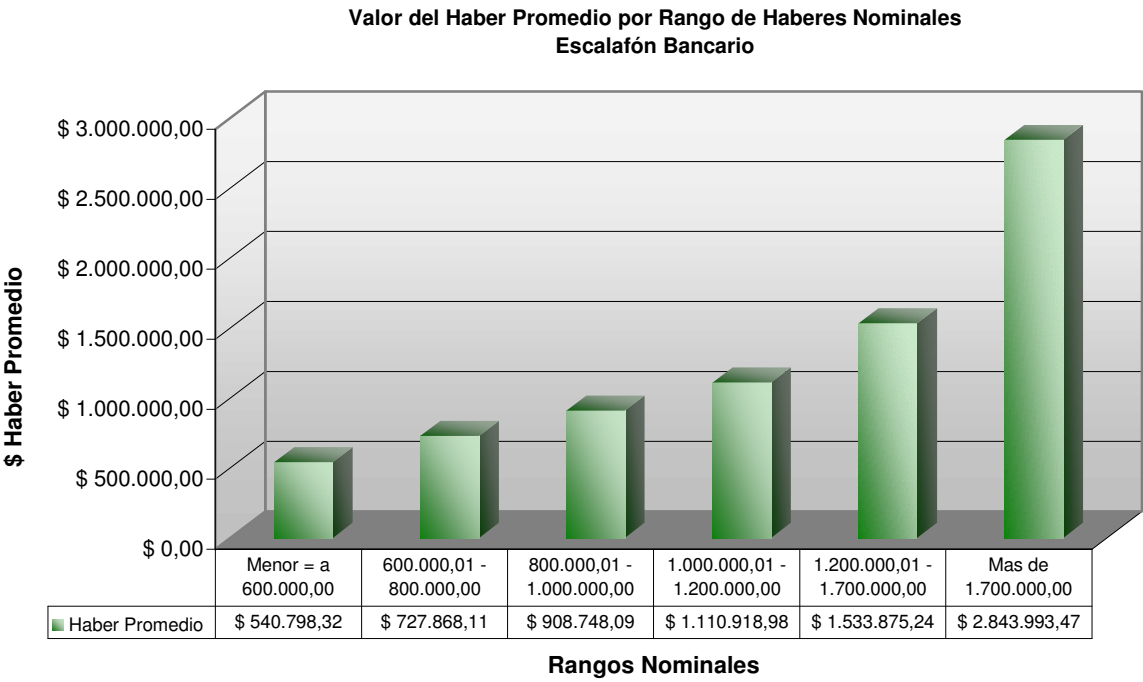
Gráfico N° 1.1.2.8.c: Total de Haberes por Rango de Haberes Nominales y Tipo de Beneficio, Octubre de 2025 – Escalafón Bancario



Cuadro Nº 1.1.2.8.c: Valor del Haber Promedio por Rango de Haberes Nominales, Octubre de 2025 – Escalafón Bancario

Rangos (\$)	Beneficiarios	Haberes	Haber Promedio
Menor = a 600.000,00	6	\$ 3.244.789,94	\$ 540.798,32
600.000,01 - 800.000,00	8	\$ 5.822.944,90	\$ 727.868,11
800.000,01 - 1.000.000,00	20	\$ 18.174.961,86	\$ 908.748,09
1.000.000,01 - 1.200.000,00	32	\$ 35.549.407,27	\$ 1.110.918,98
1.200.000,01 - 1.700.000,00	98	\$ 150.319.773,90	\$ 1.533.875,24
Mas de 1.700.000,00	1.003	\$ 2.852.525.450,60	\$ 2.843.993,47
TOTALES	1.167	\$ 3.065.637.328,47	\$ 2.626.938,58

Gráfico Nº 1.1.2.8.d: Valor del Haber Promedio por Rango de Haberes Nominales, Octubre de 2025 – Escalafón Bancario



**Total de Beneficiarios y Haberes, y Valor
del Haber Promedio - Octubre de 2025**

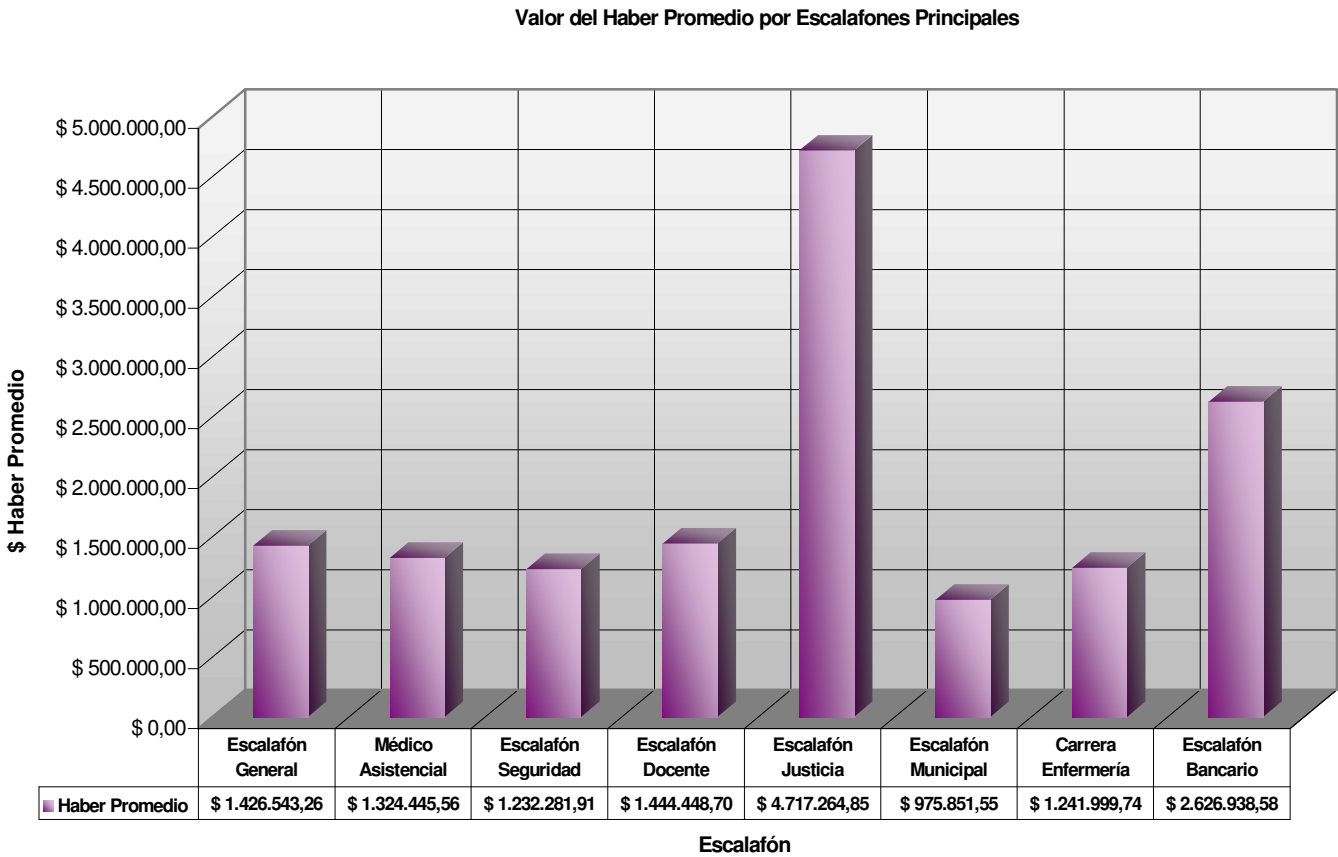
Por Escalafones Principales

1.2) Total de Beneficiarios y Haberes, y Valor del Haber Promedio por Escalafones Principales - Octubre de 2025

Cuadro Nº 1.2: Total de Beneficiarios y Haberes, y Valor del Haber Promedio por Escalafones Principales - Octubre de 2025

Escalafones Principales	Beneficiarios	Haberes	Haber Promedio
Escalafón General	13.098	\$ 18.684.863.626,60	\$ 1.426.543,26
Médico Asistencial	1.379	\$ 1.826.410.429,81	\$ 1.324.445,56
Escalafón Seguridad	7.608	\$ 9.375.200.759,57	\$ 1.232.281,91
Escalafón Docente	25.069	\$ 36.210.884.490,10	\$ 1.444.448,70
Escalafón Judicial	1.475	\$ 6.957.965.660,52	\$ 4.717.264,85
Escalafón Municipal	7.778	\$ 7.590.173.346,00	\$ 975.851,55
Carrera Enfermería	2.619	\$ 3.252.797.312,42	\$ 1.241.999,74
Escalafón Bancario	1.167	\$ 3.065.637.328,47	\$ 2.626.938,58
TOTALES	60.193	\$ 86.963.932.953,49	\$ 1.444.751,60

Gráfico Nº 1.2: Valor del Haber Promedio por Escalafones Principales - Octubre de 2025



**Total de Beneficiarios y Haberes, y Valor
del Haber Promedio y Mediana - Octubre de 2025**

**Por Escalafones Principales
y Secundarios, y por Sexo**

1.3) Total de Beneficiarios y Haberes, y Valor del Haber Promedio por Escalafones Principales y Secundarios, y por Sexo - Octubre de 2025

Cuadro Nº 1.3: Total de Beneficiarios y Haberes, y Valor del Haber Promedio por Escalafones Principales y Secundarios, y por Sexo, Octubre de 2025

Escalafón	Beneficiarios			Haberes	
	Varones	Mujeres	Total	Total	Promedio
Administración Central	4.240	8.858	13.098	\$ 18.684.863.626,63	\$ 1.426.543,26
Autoridades Superiores	229	366	595	\$ 2.009.056.551,76	\$ 3.376.565,63
Médico Asistencial	567	812	1.379	\$ 1.826.410.429,81	\$ 1.324.445,56
Vialidad	1.116	1.006	2.122	\$ 2.403.688.457,77	\$ 1.132.746,68
Policías	5.140	2.468	7.608	\$ 9.375.200.759,57	\$ 1.232.281,91
Docentes Consejo Educación	4.215	20.854	25.069	\$ 36.210.884.490,14	\$ 1.444.448,70
Autónomos	86	95	181	\$ 139.694.993,02	\$ 771.795,54
Guardia Cárceles	447	239	686	\$ 864.846.953,17	\$ 1.260.709,84
Legislatura	157	200	357	\$ 1.620.247.662,77	\$ 4.538.508,86
Justicia	497	978	1.475	\$ 6.957.965.660,52	\$ 4.717.264,85
Municipales	3.704	4.077	7.781	\$ 7.591.977.197,87	\$ 975.707,13
Tribunal de Cuenta	52	69	121	\$ 528.616.464,79	\$ 4.368.731,11
Enfermería	492	2.127	2.619	\$ 3.252.797.312,42	\$ 1.241.999,74
Banco Municipal	25	25	50	\$ 136.869.439,06	\$ 2.737.388,78
Banco Entre Ríos	650	467	1.117	\$ 2.928.767.889,41	\$ 2.621.994,53
E.P.E.E.R.	388	278	666	\$ 2.083.323.750,75	\$ 3.128.113,74
Túnel	87	77	164	\$ 366.794.280,56	\$ 2.236.550,49
E.P.R.E.	29	7	36	\$ 252.066.654,07	\$ 7.001.851,50
L.A.E.R.	5	1	6	\$ 16.384.858,21	\$ 2.730.809,70
Leyes Especiales	477	149	626	\$ 878.146.016,60	\$ 1.402.789,16
Contaduría de Pcia.	28	66	94	\$ 286.027.959,63	\$ 3.042.850,63
I.A.P.S.E.R.	35	56	91	\$ 356.772.561,14	\$ 3.920.577,59
TOTALES	22.666	43.275	65.941	\$ 98.771.403.969,67	\$ 1.497.875,43

**Total de Beneficiarios y Haberes, y Valor
del Haber Promedio - Octubre de 2025**

Por Localidades

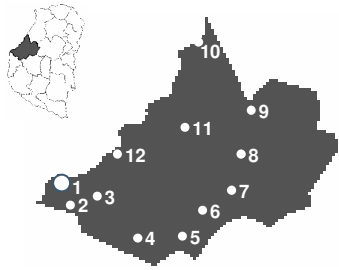
1.4) Total de Beneficiarios y Haberes, y Valor del Haber Promedio por Localidades según lugar de cobro - Octubre de 2025

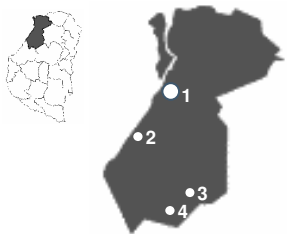
Cuadro Nº 1.5.1: Total de Beneficiarios y Haberes, y valor del Haber Promedio por Localidades según lugar de cobro, Octubre de 2025

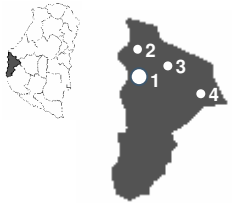
Localidad	Beneficiarios	Haberes	
		Total	Promedio
Colón	1.176	\$ 1.747.793.722,75	\$ 1.486.219,15
Concordia	6.711	\$ 9.323.998.669,61	\$ 1.389.360,55
Diamante	1.537	\$ 2.219.813.331,37	\$ 1.444.250,70
Federación	696	\$ 976.920.026,25	\$ 1.403.620,73
Feliciano	844	\$ 1.179.260.571,58	\$ 1.397.228,17
Nogoyá	1.616	\$ 2.344.480.763,52	\$ 1.450.792,55
Paraná	22.337	\$ 37.108.791.862,50	\$ 1.661.314,94
Uruguay	3.972	\$ 5.896.666.790,87	\$ 1.484.558,61
Victoria	1.762	\$ 2.504.077.980,19	\$ 1.421.156,63
Villaguay	2.159	\$ 2.953.400.683,57	\$ 1.367.948,44
Chajarí	1.383	\$ 1.746.242.834,77	\$ 1.262.648,47
Urdinarrain	421	\$ 565.825.670,64	\$ 1.344.003,97
Lucas Gonzalez	235	\$ 298.679.791,89	\$ 1.270.977,84
Ramirez	419	\$ 586.282.557,20	\$ 1.399.242,38
Viale	559	\$ 741.744.423,34	\$ 1.326.913,10
San Salvador	495	\$ 663.083.024,35	\$ 1.339.561,67
Santa Elena	799	\$ 1.017.816.694,87	\$ 1.273.863,20
Federal	1.214	\$ 1.609.538.379,86	\$ 1.325.814,15
San José	456	\$ 625.773.420,83	\$ 1.372.310,13
La Paz	1.687	\$ 2.214.987.807,48	\$ 1.312.974,40
Rosario del Tala	1.244	\$ 1.726.343.298,76	\$ 1.387.735,77
Crespo	819	\$ 1.117.793.241,22	\$ 1.364.826,91
Caseros	86	\$ 113.164.357,95	\$ 1.315.864,63
San Benito	0	\$ 0,00	\$ 0,00
Galarza	232	\$ 315.784.368,98	\$ 1.361.139,52
Maciá	379	\$ 493.742.784,20	\$ 1.302.751,41
Maria Grande	549	\$ 759.805.989,74	\$ 1.383.981,77
Larroque	319	\$ 406.218.846,37	\$ 1.273.413,31
Seguí	231	\$ 315.571.093,12	\$ 1.366.108,63
Mansilla	136	\$ 177.416.945,88	\$ 1.304.536,37
Cerrito	490	\$ 651.374.698,10	\$ 1.329.336,12
Hasenkamp	315	\$ 385.046.846,41	\$ 1.222.370,94

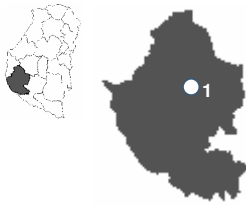
Villa Hernandez	112	\$ 138.028.208,94	\$ 1.232.394,72
Villa Domínguez	66	\$ 72.685.310,70	\$ 1.101.292,59
San Jaime	174	\$ 204.448.679,01	\$ 1.174.992,41
Villa Mantero	2	\$ 2.156.076,18	\$ 0,00
Villa Clara	97	\$ 124.950.786,77	\$ 1.288.152,44
Bovril	549	\$ 742.000.658,03	\$ 1.351.549,47
Islas del Ibicuy	231	\$ 355.333.981,61	\$ 1.538.242,34
Hernandarias	448	\$ 576.877.313,74	\$ 1.287.672,58
General Campos	138	\$ 173.777.999,06	\$ 1.259.260,86
Villa Libertador San Martín	172	\$ 212.100.561,90	\$ 1.233.142,80
Villa del Rosario	73	\$ 78.426.041,30	\$ 1.074.329,33
Basavilbaso	569	\$ 812.716.308,57	\$ 1.428.323,92
Villa Urquiza	0	\$ 0,00	\$ 0,00
Alcaraz	119	\$ 134.024.136,39	\$ 1.126.253,25
Gilbert	1	\$ 837.007,32	\$ 837.007,32
Gualeguay	2.149	\$ 3.270.149.701,67	\$ 1.521.707,63
Tabossi	37	\$ 43.517.471,31	\$ 1.176.147,87
Gualeguaychú	3.856	\$ 5.725.772.580,58	\$ 1.484.899,53
Aranguren	43	\$ 60.519.807,12	\$ 1.407.437,37
Los Charrúas	61	\$ 68.502.442,98	\$ 1.122.990,87
Villa Elisa	433	\$ 606.182.805,60	\$ 1.399.960,29
Sauce de Luna	173	\$ 233.931.636,24	\$ 1.352.205,99
Valle María	99	\$ 128.499.309,95	\$ 1.297.972,83
Oro Verde	324	\$ 459.976.467,57	\$ 1.419.680,46
Holt Ibicuy	219	\$ 310.892.574,61	\$ 1.419.600,80
Extra Provincial	607	\$ 1.101.487.245,00	\$ 1.814.641,26
Depósitos Judiciales	235	\$ 216.591.335,25	\$ 921.665,26
Radicados en el Exterior	65	\$ 121.541.253,33	\$ 1.869.865,44
Paranacito	6	\$ 8.034.790,79	\$ 1.339.131,80
TOTALES	66.336	\$ 98.771.403.969,69	\$ 1.488.956,28

Cuadro Nº 1.4.2: Total de Beneficiarios y Haberes por Departamentos y Localidades según lugar de cobro, Octubre de 2025

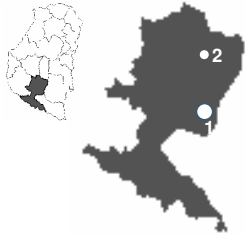
<div>Paraná</div> 	Localidad	Beneficiarios		Haberes	
	1- Paraná	22.337	33,88%	\$ 37.108.791.862,50	37,58%
	2- Oro Verde	324	0,49%	\$ 459.976.467,57	0,47%
	3- San Benito	0	0,00%	\$ 0,00	0,00%
	4- Crespo	819	1,24%	\$ 1.117.793.241,22	1,13%
	5- Seguí	231	0,35%	\$ 315.571.093,12	0,32%
	6- Viale	559	0,85%	\$ 741.744.423,34	0,75%
	7- Tabossi	37	0,06%	\$ 43.517.471,31	0,04%
	8- Maria Grande	549	0,83%	\$ 759.805.989,74	0,77%
	9- Hasenkamp	315	0,48%	\$ 385.046.846,41	0,39%
	10- Hernandarias	448	0,68%	\$ 576.877.313,74	0,58%
	11- Cerrito	490	0,74%	\$ 651.374.698,10	0,66%
	12- Villa Urquiza	0	0,00%	\$ 0,00	0,00%
	TOTAL	26.109	39,60%	\$ 42.160.499.407,05	42,69%

<div>La Paz</div> 	Localidad	Beneficiarios		Haberes	
	1- La Paz	1.687	2,56%	\$ 2.214.987.807,48	2,24%
	2- Santa Elena	799	1,21%	\$ 1.017.816.694,87	1,03%
	3- Bovril	549	0,83%	\$ 742.000.658,03	0,75%
	4- Alcaraz	119	0,18%	\$ 134.024.136,39	0,14%
	TOTAL	3.154	4,78%	\$ 4.108.829.296,77	4,16%

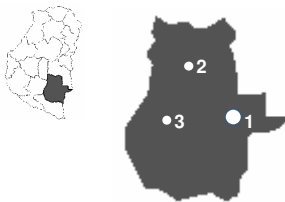
<div>Diamante</div> 	Localidad	Beneficiarios		Haberes	
	1- Diamante	1.537	2,33%	\$ 2.219.813.331,37	2,25%
	2- Valle María	99	0,15%	\$ 128.499.309,95	0,13%
	3- V. Libertador San Martin	172	0,26%	\$ 212.100.561,90	0,21%
	4- Gral. Ramirez	419	0,64%	\$ 586.282.557,20	0,59%
	TOTAL	2.227	3,38%	\$ 3.146.695.760,42	3,19%

Victoria

Localidad	Beneficiarios		Haberes	
1- Victoria	1.762	2,67%	\$ 2.504.077.980,19	2,54%
TOTAL	1.762	2,67%	\$ 2.504.077.980,19	2,54%

Guaileguay

Localidad	Beneficiarios		Haberes	
1- Guaileguay	2.149	3,26%	\$ 3.270.149.701,67	3,31%
2- Galarza	232	0,35%	\$ 315.784.368,98	0,32%
TOTAL	2.381	3,61%	\$ 3.585.934.070,65	3,63%

Guaileguaychú

Localidad	Beneficiarios		Haberes	
1- Guaileguaychú	3.856	5,85%	\$ 5.725.772.580,58	5,80%
2- Urdinarraín	421	0,64%	\$ 565.825.670,64	0,57%
3- Larroque	319	0,48%	\$ 406.218.846,37	0,41%
4- Gilbert	1	0,00%	\$ 837.007,32	0,00%
TOTAL	4.597	6,97%	\$ 6.698.654.104,91	6,78%

Islas del Ibicuy

Localidad	Beneficiarios		Haberes	
1- Ibicuy	231	0,35%	\$ 355.333.981,61	0,36%
2- Holt Ibicuy	219	0,33%	\$ 310.892.574,61	0,31%
TOTAL	450	0,68%	\$ 666.226.556,22	0,67%

Feliciano

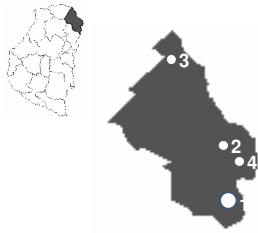
Localidad	Beneficiarios		Haberes	
1- Feliciano	844	1,28%	\$ 1.179.260.571,58	1,19%
TOTAL	844	1,28%	\$ 1.179.260.571,58	1,19%

Federal		Beneficiarios		Haberes	
Localidad					
1- Federal		1.214	1,84%	\$ 1.609.538.379,86	1,63%
2- Sauce de Luna		173	0,26%	\$ 233.931.636,24	0,26%
TOTAL		1.387	2,10%	\$ 1.843.470.016,10	1,87%

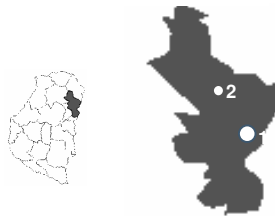
Villaguay		Beneficiarios		Haberes	
Localidad					
1- Villaguay		2.159	3,27%	\$ 2.953.400.683,57	2,99%
2- V. Dominguez		66	0,10%	\$ 72.685.310,70	0,07%
3- V. Clara		97	0,15%	\$ 124.950.786,77	0,13%
TOTAL		2.322	3,52%	\$ 3.151.036.781,04	3,19%

Nogoyá		Beneficiarios		Haberes	
Localidad					
1- Nogoyá		1.616	2,45%	\$ 2.344.480.763,52	2,37%
2- V. Hernandez		112	0,17%	\$ 138.028.208,94	0,14%
3- Aranguren		43	0,07%	\$ 60.519.807,12	0,06%
4- Lucas Gonzalez		235	0,36%	\$ 298.679.791,89	0,30%
TOTAL		2.006	3,04%	\$ 2.841.708.571,47	2,88%

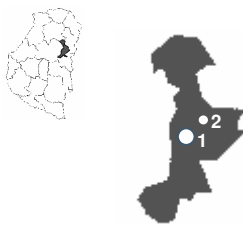
Rosario del Tala		Beneficiarios		Haberes	
Localidad					
1- Rosario del Tala		1.244	1,89%	\$ 1.726.343.298,76	1,75%
2- Maciá		379	0,57%	\$ 493.742.784,20	0,50%
3- Mansilla		136	0,21%	\$ 177.416.945,88	0,18%
TOTAL		1.759	2,67%	\$ 2.397.503.028,84	2,43%

Federación

Localidad	Beneficiarios		Haberes	
1- Federación	696	1,06%	\$ 976.920.026,25	0,99%
2- Chajarí	1.383	2,10%	\$ 1.746.242.834,77	1,77%
3- San Jaime	174	0,26%	\$ 204.448.679,01	0,21%
4- V. del Rosario	73	0,11%	\$ 78.426.041,30	0,08%
TOTAL	2.326	3,53%	\$ 3.006.037.581,33	3,04%

Concordia

Localidad	Beneficiarios		Haberes	
1- Concordia	6.711	10,18%	\$ 9.323.998.669,61	9,44%
2- Los Charrúas	61	0,09%	\$ 68.502.442,98	0,07%
TOTAL	6.772	10,27%	\$ 9.392.501.112,59	9,51%

San Salvador

Localidad	Beneficiarios		Haberes	
1- San Salvador	495	0,75%	\$ 663.083.024,35	0,67%
2- General Campos	138	0,21%	\$ 173.777.999,06	0,18%
TOTAL	633	0,96%	\$ 836.861.023,41	0,85%

Colón

Localidad	Beneficiarios		Haberes	
1- Colón	1.176	1,78%	\$ 1.747.793.722,75	1,77%
2- San José	456	0,69%	\$ 625.773.420,83	0,63%
3- Villa Elisa	433	0,66%	\$ 606.182.805,60	0,61%
TOTAL	2.065	3,13%	\$ 2.979.749.949,18	3,02%

Concepción del Uruguay		Beneficiarios		Haberes	
Localidad					
1- C. del Uruguay		3.972	6,02%	\$ 5.896.666.790,87	5,97%
2- San Justo		0	0,00%	\$ 0,00	0,00%
3- Caseros		86	0,13%	\$ 113.164.357,95	0,11%
4- V. Mantero		2	0,00%	\$ 2.156.076,18	0,00%
5- Basavilbaso		569	0,86%	\$ 812.716.308,57	0,82%
TOTAL		4.629	7,02%	\$ 6.824.703.533,57	6,91%

Extra Provincial			
Beneficiarios		Haberes	
607	0,92%	\$ 1.101.487.245,00	1,12%

Depósitos Judiciales			
Beneficiarios		Haberes	
235	0,36%	\$ 216.591.335,25	0,22%

Radicados en el Exterior			
Beneficiarios		Haberes	
65	0,10%	\$ 121.541.253,33	0,12%

**Total de Beneficiarios y Haberes del
Escalafo n Municipal - Octubre de 2025**

Por Municipio y Tipo de Beneficio

1.5) Total de Beneficiarios y Haberes del Escalafón Municipal por Municipio y Tipo de Beneficio - Octubre de 2025

Cuadro N° 1.6.1: Total de Beneficiarios y Haberes del Escalafón Municipal por Municipio y Tipo de Beneficio, Octubre de 2025

Municipio	Jubilación		Pension		Totales	
	Beneficiarios	Haberes	Beneficiarios	Haberes	Beneficiario	Haberes
Munic. de Colon	3	\$ 3.212.606,03	20	\$ 8.907.871,35	23	\$ 12.120.477,38
Munic. de Concordia	736	\$ 887.137.036,90	503	\$ 311.530.699,29	1.239	\$ 1.198.667.736,19
Munic. de Diamante	7	\$ 11.287.548,19	32	\$ 20.221.005,36	39	\$ 31.508.553,55
Munic. de Federacion	1	\$ 1.119.216,32	6	\$ 1.973.571,50	7	\$ 3.092.787,82
Munic. de Feliciano	32	\$ 29.174.970,16	30	\$ 17.291.625,33	62	\$ 46.466.595,49
Munic. de Nogoya	48	\$ 66.807.908,03	56	\$ 45.518.833,04	104	\$ 112.326.741,07
Munic. de Parana	1.775	\$ 2.259.164.342,10	919	\$ 644.674.186,65	2.694	\$ 2.903.838.528,75
Munic. de Conc. del Uruguay	512	\$ 494.641.630,60	284	\$ 144.246.531,76	796	\$ 638.888.162,36
Munic. de Victoria	7	\$ 13.033.603,76	42	\$ 25.689.307,75	49	\$ 38.722.911,51
Munic. de Villaguay	132	\$ 148.268.207,78	110	\$ 76.799.121,04	242	\$ 225.067.328,82
Munic. de Chajari	173	\$ 145.839.734,35	81	\$ 42.926.703,71	254	\$ 188.766.438,06
Munic. de Urdinarraín	13	\$ 15.158.742,75	13	\$ 11.821.670,63	26	\$ 26.980.413,38
Munic. de Lucas Gonzalez	29	\$ 38.597.799,58	18	\$ 14.057.845,25	47	\$ 52.655.644,83
Munic. de Ramirez	77	\$ 112.029.255,62	37	\$ 30.986.652,29	114	\$ 143.015.907,91
Munic. de Viale	16	\$ 26.108.065,64	18	\$ 9.521.930,43	34	\$ 35.629.996,07
Munic. de San Salvador	48	\$ 42.769.701,70	60	\$ 35.430.378,39	108	\$ 78.200.080,09
Munic. de Santa Elena	78	\$ 65.831.548,92	61	\$ 29.101.816,52	139	\$ 94.933.365,44
Munic. de Federal	26	\$ 26.877.009,85	16	\$ 8.749.209,00	42	\$ 35.626.218,85
Munic. de San Jose	6	\$ 5.153.517,81	9	\$ 4.011.750,83	15	\$ 9.165.268,64
Munic. de La Paz	149	\$ 161.336.923,84	114	\$ 62.207.946,65	263	\$ 223.544.870,49
Munic. de Rosario Del Tala	107	\$ 128.233.672,97	77	\$ 56.614.025,31	184	\$ 184.847.698,28
Munic. de Crespo	103	\$ 152.576.312,90	72	\$ 65.479.119,29	175	\$ 218.055.432,19
Munic. de Caseros	16	\$ 19.756.278,34	2	\$ 1.134.338,50	18	\$ 20.890.616,84
Munic. de San Benito	26	\$ 27.244.468,60	9	\$ 3.322.265,36	35	\$ 30.566.733,96
Munic. de Santa Ana	16	\$ 13.055.484,86	6	\$ 3.441.784,57	22	\$ 16.497.269,43
Munic. de La Criolla	8	\$ 7.452.046,06	1	\$ 851.934,90	9	\$ 8.303.980,96
Munic. de Galarza	31	\$ 47.539.505,20	13	\$ 9.563.272,17	44	\$ 57.102.777,37
Munic. de Macia	25	\$ 16.860.159,45	23	\$ 10.398.326,67	48	\$ 27.258.486,12
Munic. de Maria Grande	47	\$ 51.307.436,43	31	\$ 17.992.940,23	78	\$ 69.300.376,66
Munic. de Larroque	28	\$ 27.560.614,28	24	\$ 13.109.535,51	52	\$ 40.670.149,79
Munic. de Segui	31	\$ 39.526.110,47	16	\$ 9.594.396,59	47	\$ 49.120.507,06
Munic. de Mansilla	19	\$ 22.163.346,84	12	\$ 7.052.755,24	31	\$ 29.216.102,08
Munic. de Cerrito	31	\$ 39.479.039,91	16	\$ 12.657.135,73	47	\$ 52.136.175,64

Munic. de Hasenkamp	47	\$ 51.545.080,95	25	\$ 12.839.752,44	72	\$ 64.384.833,39
Munic. de V. Hernandez	27	\$ 32.711.551,31	10	\$ 7.850.128,09	37	\$ 40.561.679,40
Munic. de V. Dominguez	11	\$ 8.125.019,52	10	\$ 3.475.212,06	21	\$ 11.600.231,58
Munic. de San Jaime	28	\$ 20.477.909,63	14	\$ 7.293.197,26	42	\$ 27.771.106,89
Munic. de V. Mantero	12	\$ 7.572.578,26	7	\$ 2.257.613,81	19	\$ 9.830.192,07
Munic. de V. Clara	18	\$ 19.157.603,99	14	\$ 10.471.567,09	32	\$ 29.629.171,08
Munic. de Bovril	60	\$ 62.704.704,15	33	\$ 19.993.813,69	93	\$ 82.698.517,84
Munic. de Islas Del Ibicuy	30	\$ 26.259.697,44	13	\$ 5.114.165,21	43	\$ 31.373.862,65
Munic. de Hernandarias	40	\$ 52.204.618,16	17	\$ 10.049.135,60	57	\$ 62.253.753,76
Munic. de Gral Campos	23	\$ 22.747.024,13	12	\$ 7.501.189,12	35	\$ 30.248.213,25
Munic. de V. Lib. San Martin	31	\$ 37.872.522,72	9	\$ 5.842.206,92	40	\$ 43.714.729,64
Munic. de V. Del Rosario	25	\$ 29.359.991,99	9	\$ 6.325.402,71	34	\$ 35.685.394,70
Munic. de Basavilbaso	0	\$ 0,00	1	\$ 313.242,78	1	\$ 313.242,78
Munic. de V. Paranacito	1	\$ 964.675,98	0	\$ 0,00	1	\$ 964.675,98
Munic. de V. Urquiza	1	\$ 905.265,78	0	\$ 0,00	1	\$ 905.265,78
Munic. de Alcaraz	29	\$ 26.632.856,26	14	\$ 5.772.148,38	43	\$ 32.405.004,64
Munic. de San Justo	0	\$ 0,00	0	\$ 0,00	0	\$ 0,00
Munic. de Puerto Yeruá	8	\$ 6.121.232,24	1	\$ 555.027,32	9	\$ 6.676.259,56
Munic. de Consc. Bernardi	3	\$ 3.443.810,29	3	\$ 939.728,34	6	\$ 4.383.538,63
Munic. de Colonia Ayui	11	\$ 14.381.320,37	0	\$ 2.274.886,89	11	\$ 16.656.207,26
Munic. de Tabosi	0	\$ 0,00	1	\$ 313.242,78	1	\$ 313.242,78
Munic. de Los Charruas	15	\$ 13.962.466,09	4	\$ 2.162.349,24	19	\$ 16.124.815,33
Munic. de Gilbert	4	\$ 7.473.042,57	1	\$ 460.756,77	5	\$ 7.933.799,34
Munic. De Ubajay	0	\$ 0,00	3	\$ 939.728,34	3	\$ 939.728,34
Munic. De Piedras Blancas	9	\$ 6.366.257,25	7	\$ 3.307.601,41	16	\$ 9.673.858,66
Munic. de Sauce de Luna	13	\$ 15.391.259,36	1	\$ 355.527,18	14	\$ 15.746.786,54
Munic. de Colonia Avellaneda	3	\$ 939.728,34	4	\$ 846.872,46	7	\$ 1.786.600,80
Munic. de Pronunciamiento	1	\$ 374.574,39	1	\$ 313.242,78	2	\$ 687.817,17
Munic. de Enrique Carbó	1	\$ 927.610,62	0	\$ 0,00	1	\$ 927.610,62
TOTAL	4.807	\$ 5.614.926.248,03	2.947	\$ 1.874.448.225,51	7.754	\$ 7.489.374.473,54

**Haber Promedio por Período Anual comprendidos
entre Diciembre de 2003 y Octubre de 2025**

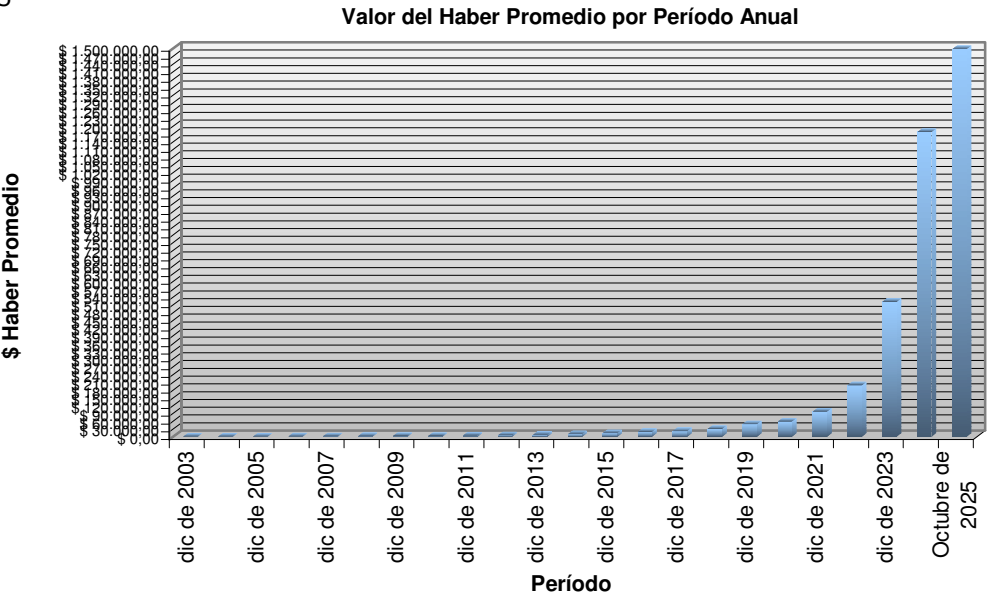
2) Haber Promedio por Período Anual comprendidos entre Diciembre de 2003 y Octubre de 2025

Cuadro Nº 2: Valor del Haber Promedio por Período Anual y Variación del mismo entre períodos, comprendidos entre Diciembre de 2003 y Octubre de 2025 – Todos los Escalafones

Periodo	Haber Promedio	Variación	
		Absoluta	Relativa
Diciembre de 2004	\$ 824,12	<i>dato inexistente</i>	<i>dato inexistente</i>
Diciembre de 2005	\$ 1.035,01	\$ 210,89	25,59%
Diciembre de 2006	\$ 1.328,93	\$ 293,92	28,40%
Diciembre de 2007	\$ 1.788,28	\$ 459,35	34,57%
Diciembre de 2008	\$ 2.473,36	\$ 685,08	38,31%
Diciembre de 2009	\$ 2.627,49	\$ 154,13	6,23%
Diciembre de 2010	\$ 3.443,88	\$ 816,39	31,07%
Diciembre de 2011	\$ 4.429,69	\$ 985,81	28,62%
Diciembre de 2012	\$ 5.668,75	\$ 1.239,06	27,97%
Diciembre de 2013	\$ 7.422,56	\$ 1.753,81	30,94%
Diciembre de 2014	\$ 10.186,88	\$ 2.764,32	37,24%
Diciembre de 2015	\$ 13.923,78	\$ 3.736,90	36,68%
Diciembre de 2016	\$ 19.273,70	\$ 5.349,92	38,42%
Diciembre de 2017	\$ 22.411,61	\$ 3.137,91	16,28%
Diciembre de 2018	\$ 30.932,03	\$ 8.520,42	38,02%
Diciembre de 2019	\$ 49.721,17	\$ 18.789,14	60,74%
Diciembre de 2020	\$ 59.396,98	\$ 9.675,81	19,46%
Diciembre de 2021	\$ 97.053,91	\$ 37.656,93	63,40%
Diciembre de 2022	\$ 198.887,75	\$ 101.833,84	104,93%
Diciembre de 2023	\$ 522.174,97	\$ 323.287,22	162,55%
Diciembre de 2024	\$ 1.177.229,65	\$ 655.054,68	125,45%
Octubre de 2025	\$ 1.497.804,03	\$ 320.574,38	27,23%
Variación Total Diciembre de 2003 / Octubre de 2025		\$ 1.176.405,53	142746,87%

Nota: la variación relativa permite ver en qué proporción, el valor del haber promedio, aumentó o disminuyó en un periodo determinado con relación al periodo anterior

Gráfico Nº 2: Valor del Haber Promedio por Período Anual comprendidos entre Diciembre de 2003 y Octubre de 2025



**Total de Beneficiarios por Rango
de Edad y por Sexo - Octubre de 2025**

3) Total de Beneficiarios por Rango de Edad y por Sexo - Octubre de 2025

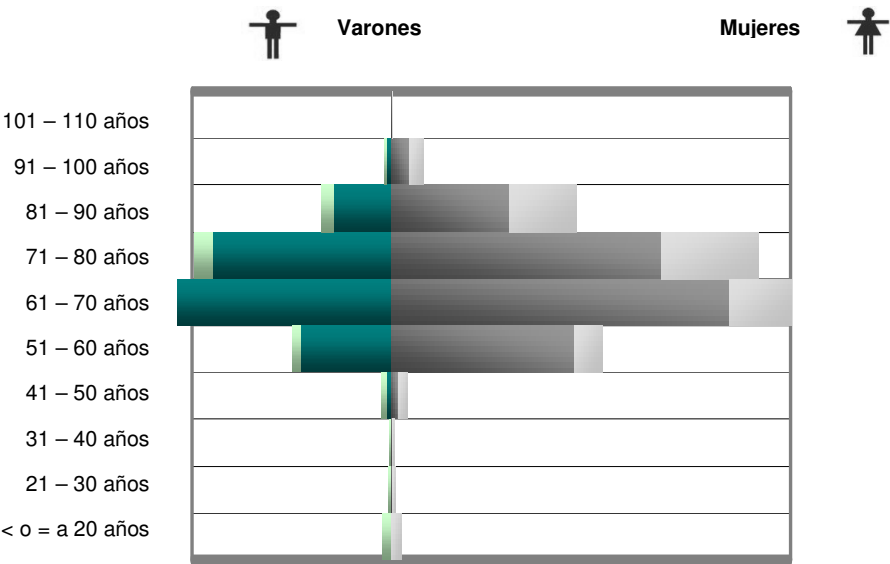
Cuadro Nº 3.1.a: Total de Beneficiarios por Rango de Edad y por Sexo, Octubre de 2025

Rangos de Edad	Varones		Mujeres		Total de Beneficiarios	
Entre 101 y 110	1	0,00%	26	0,06%	27	0,04%
Entre 91 y 100	165	0,74%	837	1,94%	1.002	1,53%
Entre 81 y 90	2.120	9,55%	5.651	13,10%	7.771	11,90%
Entre 71 y 80	6.521	29,39%	12.460	28,89%	18.981	29,06%
Entre 61 y 70	8.274	37,29%	14.020	32,50%	22.294	34,13%
Entre 51 y 60	4.085	18,41%	8.866	20,56%	12.951	19,83%
Entre 41 y 50	496	2,24%	724	1,68%	1.220	1,87%
Entre 31 y 40	110	0,50%	114	0,26%	224	0,34%
Entre 21 y 30	112	0,50%	105	0,24%	217	0,33%
Menor o Igual a 20	304	1,37%	329	0,76%	633	0,97%
TOTALES	22.188	100,00%	43.132	100,00%	65.320	100,00%

Cuadro Nº 3.1.b: Total de Beneficiarios por Rango de Edad y Sexo separados por Tipo de Beneficio, Octubre de 2025

Tipo de Beneficio	Rangos de Edad	Varones		Mujeres		Total de Beneficiarios	
JUBILACIONES	Entre 101 y 110	1	0,00%	12	0,02%	13	0,02%
	Entre 91 y 100	114	0,17%	437	0,67%	551	0,84%
	Entre 81 y 90	1.697	2,60%	3.540	5,42%	5.237	8,02%
	Entre 71 y 80	5.855	8,96%	9.036	13,83%	14.891	22,80%
	Entre 61 y 70	7.735	11,84%	11.685	17,89%	19.420	29,73%
	Entre 51 y 60	3.760	5,76%	7.773	11,90%	11.533	17,66%
	Entre 41 y 50	298	0,46%	302	0,46%	600	0,92%
	Entre 31 y 40	33	0,05%	11	0,02%	44	0,07%
	Entre 21 y 30	0	0,00%	3	0,00%	3	0,00%
	Menor o Igual a 20	1	0,00%	1	0,00%	2	0,00%
	TOTALES	19.494	29,84%	32.800	50,21%	52.294	80,06%
PENSIONES	Entre 101 y 110	0	0,00%	14	0,02%	14	0,02%
	Entre 91 y 100	51	0,08%	400	0,61%	451	0,69%
	Entre 81 y 90	423	0,65%	2.111	3,23%	2.534	3,88%
	Entre 71 y 80	666	1,02%	3.424	5,24%	4.090	6,26%
	Entre 61 y 70	539	0,83%	2.335	3,57%	2.874	4,40%
	Entre 51 y 60	325	0,50%	1.093	1,67%	1.418	2,17%
	Entre 41 y 50	198	0,30%	422	0,65%	620	0,95%
	Entre 31 y 40	77	2,86%	103	0,16%	180	0,28%
	Entre 21 y 30	112	0,17%	102	0,16%	214	0,33%
	Menor o Igual a 20	303	0,46%	328	0,50%	631	0,97%
	TOTALES	2.694	4,12%	10.332	15,82%	13.026	19,94%
TOTALES		22.188	33,97%	43.132	66,03%	65.320	100,00%

Gráfico Nº 3: Total de Beneficiarios por Rango de Edad y Sexo separados por Tipo de Beneficio, Octubre de 2025



Cuadro Nº 3.2: Promedio de Edad por Sexo y Tipo de Beneficio, Octubre de 2025

Promedio de Edad		Sexo		PROMEDIO
		Varones	Mujeres	
Tipo de Beneficio	Jubilación	68 años y 4 meses	68 años y 7 meses	68 años y 6 meses
	Pensión	60 años y 7 meses	70 años y 11 meses	69 años
PROMEDIO		67 años y 5 meses	69 años y 6 meses	68 años y 3 meses

**Crecimiento Vegetativo de la Población Pasiva
Beneficiaria - Año 2024 y Octubre de 2025**

**Anual
Mensual por Beneficio**

4) Crecimiento Vegetativo de la Población Pasiva Beneficiaria - Año 2024
Octubre de 2025

4.1) Anual

Cuadro Nº 4.1: Crecimiento Vegetativo Anual de la Población Pasiva Beneficiaria, Año 2024

Período	Población Beneficiaria (a mitad del año)	Alta Beneficiarios (fin del año)	Baja Beneficiarios (fin del año)	Crecimiento Vegetativo	Tasa de Crecimiento Vegetativo
Año 2024	64.102	3.529	2.276	1.253	1,95% (*1)

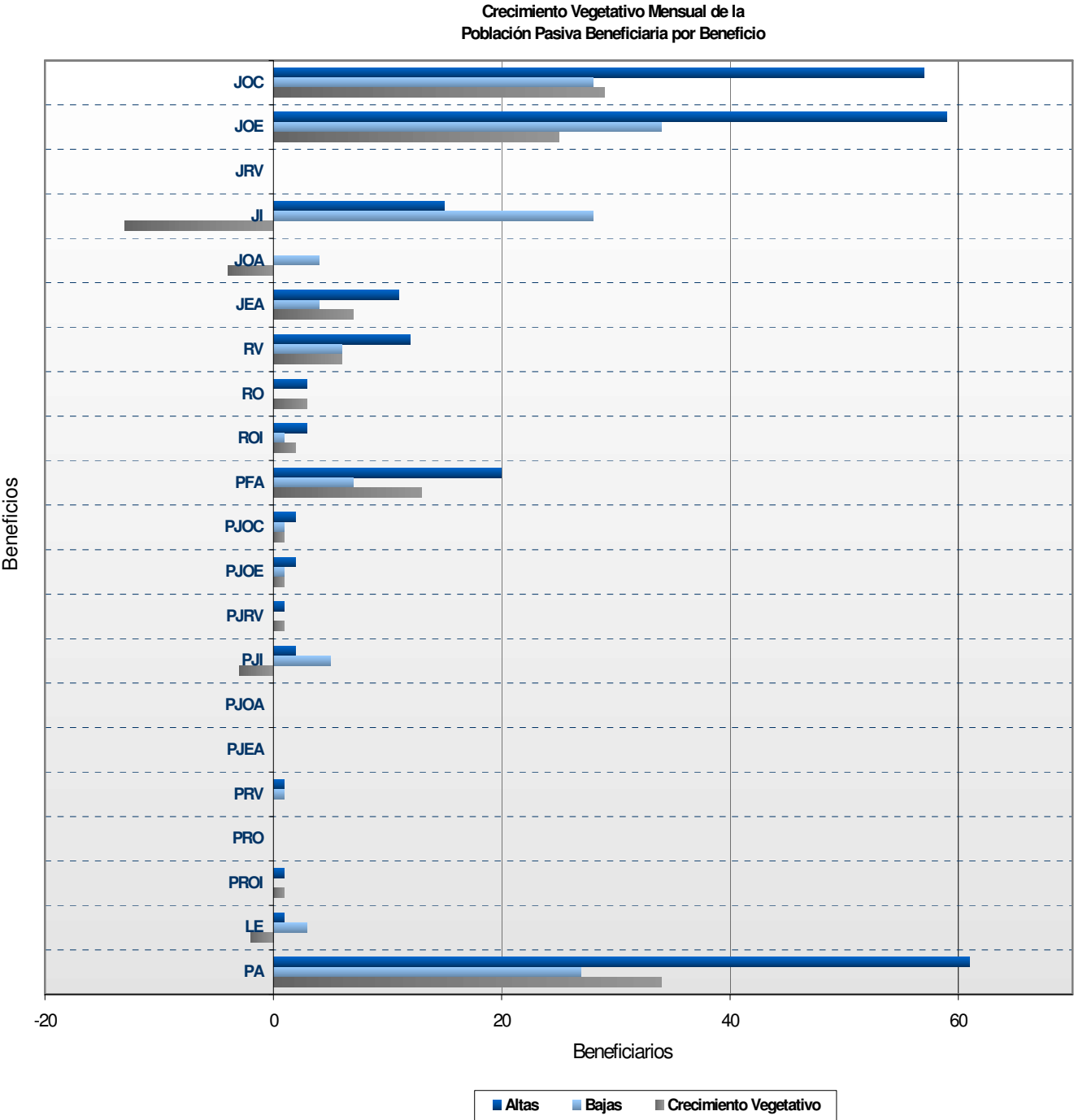
(*1) Se calcula por cada 1000 beneficiarios %, por convención se pasa a %.

4.2) Mensual por Beneficio

Cuadro Nº 4.2: Crecimiento Vegetativo Mensual de la Población Pasiva Beneficiaria por Beneficio, Octubre de 2025

Beneficio	Alta Beneficiarios	Baja Beneficiarios	Crecimiento Vegetativo
Jubilación Ordinaria Común	57	28	29
Jubilación Ordinaria Especial	59	34	25
Jubilación por Retiro Voluntario	0	0	0
Jubilación por Invalidez	15	28	- 13
Jubilación Ordinaria Anticipada	0	4	- 4
Jubilación por Edad Avanzada	11	4	7
Retiro Voluntario	12	6	6
Retiro Obligatorio	3	0	3
Retiro Obligatorio por Invalidez	3	1	2
Pensión derivada Fallecimiento de Activo	20	7	13
Pensión deriv. Jubilación Ordinaria Común	2	1	1
Pensión deriv. Jubilación Ordinaria Especial	2	1	1
Pensión deriv. Jubilación Retiro Voluntario	1	0	1
Pensión deriv. Jubilación Invalidez	2	5	- 3
Pensión deriv. Jubilación Ordinaria Anticipada	0	0	0
Pensión deriv. Jubilación Edad Avanzada	0	0	0
Pensión deriv. Retiro Voluntario	1	1	0
Pensión deriv. Retiro Obligatorio	0	0	0
Pensión deriv. Retiro Obligatorio Invalidez	1	0	1
Leyes Especiales	1	3	- 2
Pensión Automática	61	27	34
TOTALES	251	150	101

Gráfico N° 4: Crecimiento Vegetativo Mensual de la Población Pasiva Beneficiaria por Beneficio, Octubre de 2025



Referencias		
JOC: Jubilación Ordinaria Común	RO: Retiro Obligatorio	PJOA: Pensión Jub. Ordinaria Anticipada
JOE: Jubilación Ordinaria Especial	ROI: Retiro Obligatorio por Invalidez	PJEA: Pensión Jub. por Edad Avanzada
JRV: Jubilación por Retiro Voluntario	PFA: Pensión por Fallecimiento de Activo	PRV: Pensión Retiro Voluntario
JI: Jubilación por Invalidez	PJOC: Pensión Jub. Ordinaria Común	PRO: Pensión Retiro Obligatorio
JOA: Jubilación Ordinaria Anticipada	PJOE: Pensión Jub. Ordinaria Especial	PROI: Pensión Retiro Obligatorio por Invalidez
JEA: Jubilación por Edad Avanzada	PJRV: Pensión Jub. Por Retiro Voluntario	LE: Leyes Especiales
RV: Retiro Voluntario	PJI: Pensión Jub. por Invalidez	PA: Pensión Automática

**Variación de la Población Pasiva Beneficiaria por Período Anual
comprendidos entre Diciembre de 2003 y Octubre de 2025**

5) Variación de la Población Pasiva Beneficiaria por Período Anual comprendidos entre Diciembre de 1983 y Octubre de 2025

Cuadro N° 5: Total y Variación de la Población Pasiva Beneficiaria entre los períodos Diciembre de 1983 y Octubre de 2025

Periodo	Total de Beneficiarios	Variación	
		Absoluta	Relativa
Diciembre de 1983	15.290	dato inexistente	dato inexistente
Diciembre de 1984	15.837	547	3,58%
Diciembre de 1985	16.399	562	3,55%
Diciembre de 1986	17.023	624	3,81%
Diciembre de 1987	17.610	587	3,45%
Diciembre de 1988	18.873	1.263	7,17%
Diciembre de 1989	19.668	795	4,21%
Diciembre de 1990	20.916	1.248	5,97%
Diciembre de 1991	22.009	1.093	5,23%
Diciembre de 1992	23.696	1.687	7,67%
Diciembre de 1993	24.670	974	4,11%
Diciembre de 1994	25.693	1.023	4,15%
Diciembre de 1995	26.259	566	2,20%
Diciembre de 1996	26.380	121	0,46%
Diciembre de 1997	26.299	- 81	-0,31%
Diciembre de 1998	26.774	475	1,81%
Diciembre de 1999	27.364	590	2,20%
Diciembre de 2000	28.089	725	2,65%
Diciembre de 2001	29.477	1.388	4,94%
Diciembre de 2002	31.037	1.560	5,29%
Diciembre de 2003	32.269	1.232	3,97%
Diciembre de 2004	33.123	854	2,65%
Diciembre de 2005	34.670	1.547	4,67%
Diciembre de 2006	35.950	1.280	3,69%
Diciembre de 2007	36.715	765	2,13%
Diciembre de 2008	37.822	1.107	3,02%
Diciembre de 2009	39.137	1.315	3,48%
Diciembre de 2010	41.104	1.967	5,03%
Diciembre de 2011	42.569	1.465	3,56%
Diciembre de 2012	43.643	1.074	2,52%
Diciembre de 2013	44.847	1.204	2,76%
Diciembre de 2014	46.217	1.370	3,05%
Diciembre de 2015	48.150	1.933	4,18%
Diciembre de 2016	49.128	978	2,03%
Diciembre de 2017	50.927	1.799	3,66%
Diciembre de 2018	52.745	1.818	3,57%
Diciembre de 2019	56.211	3.466	6,57%
Diciembre de 2020	57.139	928	1,65%
Diciembre de 2021	58.467	1.328	2,32%
Diciembre de 2022	60.591	2.124	3,63%
Diciembre de 2023	63.188	2.597	4,29%
Diciembre de 2024	64.556	1.368	2,16%
Octubre de 2025	65.932	1.376	2,13%
Variación Total Diciembre de 1983 / Octubre de 2025		50.642	331,21%

Nota: la variación relativa permite ver en qué proporción, el total de beneficiarios, aumentó o disminuyó en un periodo determinado con relación al periodo anterior

Gráfico Nº 5.1: Evolución del Total de Beneficiarios entre los períodos Diciembre de 1983 y Octubre de 2025

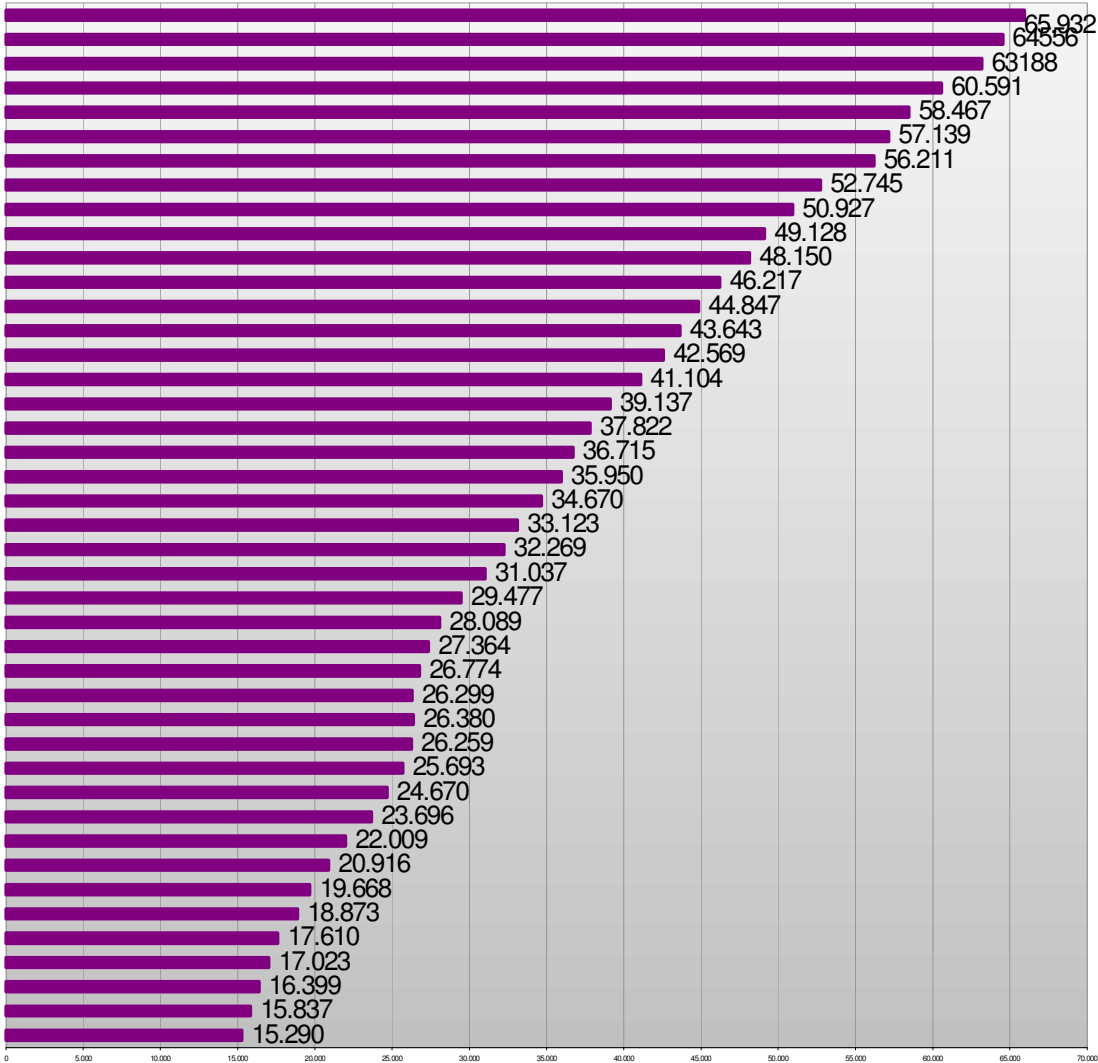
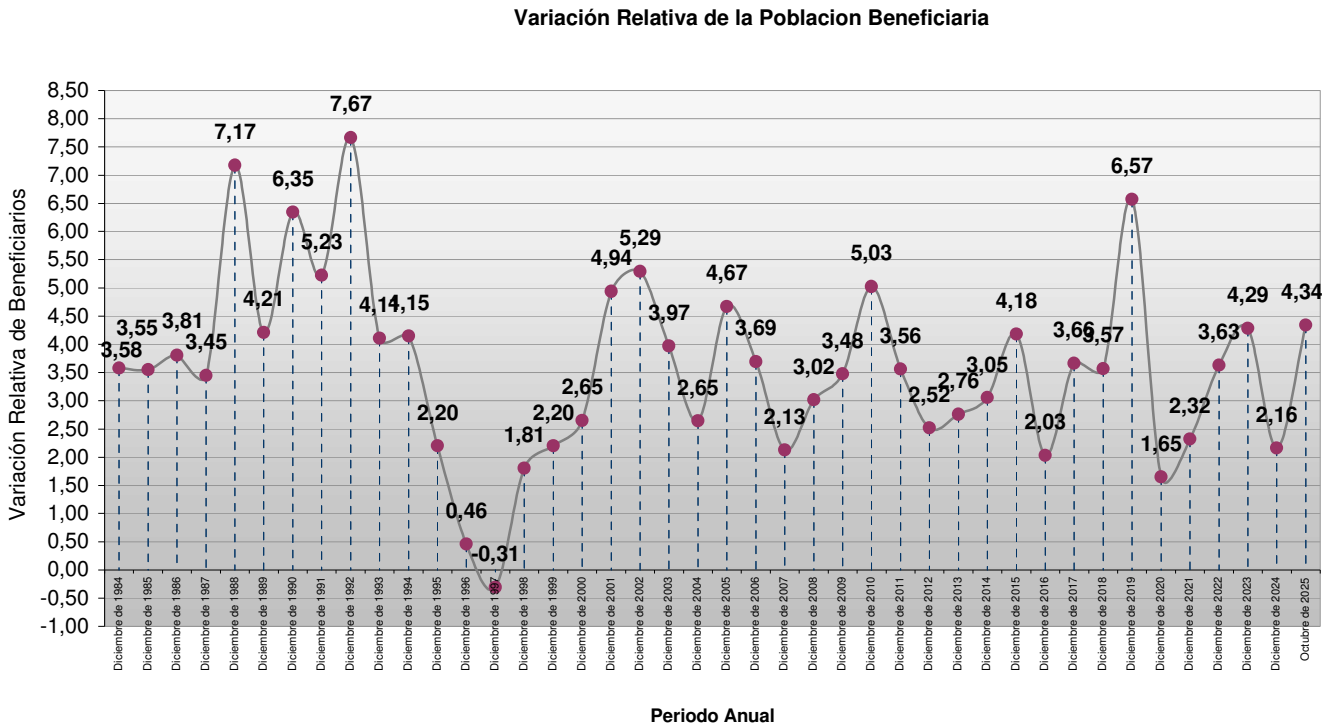


Gráfico Nº 5.2: Variación Relativa de la Población Pasiva Beneficiaria entre los períodos Diciembre de 1983 y Octubre de 2025



Próxima Publicación
Noviembre de 2025



CAJA DE JUBILACIONES Y PENSIONES
GOBIERNO DE ENTRE RÍOS

