



# INFORME ESTADÍSTICO MENSUAL DEL SISTEMA PREVISIONAL

**Enero de 2026**



**CAJA DE JUBILACIONES Y PENSIONES  
GOBIERNO DE ENTRE RÍOS**



## **Caja de Jubilaciones y Pensiones de Entre Ríos**

Andrés Pazos 127 – Paraná, E. R.

Tel: (0343) 420-7892/98

Este documento se encuentra disponible en formato PDF accediendo al sitio del organismo:  
<http://www.cajajper.gov.ar>, dentro de la sección "Informes Estadísticos".

### **AUTORIDADES**

*Presidente: Gastón Bagnat.*

*Vicepresidente: Néstor Wasinger.*

*Vocal: Claudia Estela Vallori.*

Publicación diseñada y elaborada por:  
*Área Comunicaciones, Tecnología y Desarrollo*

Datos suministrados por:  
*Área Contabilidad Central*  
*Área Informática*

CajaJPER - Paraná, Entre Ríos | Enero de 2026.

## Introducción

El presente documento se trata de una publicación mensual, cuyo objetivo consiste en brindar información acerca del Sistema Previsional de la Provincia, en forma metódica y asidua. Estos datos, referentes a beneficiarios y haberes, se muestran en forma resumida y desglosada bajo distintos criterios, como ser rango de haberes nominales, tipos de beneficios, localidades, entre otros.

Cada edición incluye dos secciones. Inicialmente se definen los términos que se nombran con frecuencia y se explican las fórmulas de cálculo empleadas. En la sección siguiente, y la de mayor importancia, se exponen cuadros y gráficos que reflejan las cifras estadísticas del período en estudio.

El libre acceso a la información es un derecho de cualquier persona, y el deber de nosotros es el de dar a conocer al público sus propias decisiones. El propósito de este informe va más allá de listar números y estadísticas, ya que se desea fomentar la participación de todos sus lectores.

Dejamos abierta esta edición ante posibles errores o sugerencias que puedan surgir, y rogamos nos las hagan llegar para mejorar el citado reporte. Agradecemos su colaboración.

## Tabla de Contenidos

CUADROS Y GRÁFICOS ESTADÍSTICOS .....	15
1) TOTAL DE BENEFICIARIOS Y HABERES, Y VALOR DEL HABER PROMEDIO - ENERO DE 2026	18
1.1) <i>Por Rango de Haberes Nominales y Tipo de Beneficio</i> .....	18
1.2) <i>Por Escalafones Principales</i> .....	47
1.3) <i>Por Escalafones Principales y Secundarios, y por Sexo</i> .....	49
1.4) <i>Por Localidades</i> .....	51
1.5) <i>Del Escalafon Municipal por Municipio y Tipo de Beneficio</i> .....	59
2) HABER PROMEDIO POR PERÍODO ANUAL COMPENDIDOS ENTRE DICIEMBRE DE 2003 Y ENERO DE 2026 .....	62
3) TOTAL DE BENEFICIARIOS POR RANGO DE EDAD Y POR SEXO - ENERO DE 2026.....	64
4) CRECIMIENTO VEGETATIVO DE LA POBLACIÓN PASIVA BENEFICIARIA - AÑO 2023 Y ENERO DE 2026.....	67
4.1) <i>Anual</i> .....	68
4.2) <i>Mensual por Beneficio</i> .....	68
5) VARIACIÓN DE LA POBLACIÓN PASIVA BENEFICIARIA POR PERÍODO ANUAL COMPENDIDOS ENTRE DICIEMBRE DE 1983 Y ENERO DE 2026.....	70

## Definiciones y Fórmulas

## Definiciones

- Sistema Previsional: debe tener como objetivo la cobertura de las contingencias más importantes que suceden en la vida de los trabajadores, garantizando que la sociedad trabajadora que creció gracias al aporte de cada trabajador, sostenga las prestaciones que le permitan mantener una vida digna aún luego de ocurrida dicha contingencia. Los objetivos centrales de la previsión social son maximizar la cobertura y el nivel de los haberes de los beneficiarios, manteniendo el costo de los sistemas en un nivel razonable.
- Beneficiarios: personas físicas identificadas por tipo y número de documento, a las cuales la Caja de Jubilaciones y Pensiones de Entre Ríos les ha otorgado algún beneficio, y por consiguiente se incluyen en la liquidación mensual de haberes. Una persona puede disponer de uno o más beneficios.
- Beneficios: prestaciones concedidas y liquidadas durante el mes en estudio por la Caja de Jubilaciones y Pensiones de Entre Ríos. Se agrupan en tipos de beneficios. A continuación se citan los nombrados en este informe:

JOC: *Jubilación Ordinaria Común*

JOE: *Jubilación Ordinaria Especial*

JRV: *Jubilación por Retiro Voluntario*

JI: *Jubilación por Invalidez*

JOA: *Jubilación Ordinaria Anticipada*

JEA: *Jubilación por Edad Avanzada*

RV: *Retiro Voluntario*

RO: *Retiro Obligatorio*

ROI: *Retiro Obligatorio por Invalidez*

PFA: *Pensión por Fallecimiento de Activo*

PJOC: *Pensión Jub. Ordinaria Común*

PJOE: *Pensión Jub. Ordinaria Especial*

PJRV: *Pensión Jub. Por Retiro Voluntario*

PJI: *Pensión Jub. por Invalidez*

PJOA: *Pensión Jub. Ordinaria Anticipada*

PJEA: *Pensión Jub. por Edad Avanzada*

PRV: *Pensión Retiro Voluntario*

PRO: *Pensión Retiro Obligatorio*

PROI: *Pensión Retiro Obligatorio por Invalidez*

LE: *Leyes Especiales*

PA: *Pensión Automática*

- Tipos de Beneficio: modo en el que se agrupan y clasifican los beneficios que se otorgan en el organismo. *Jubilación, Pensión y Leyes Especiales* son los empleados en este informe.
- Jubilación Ordinaria Común: beneficio concedido a los afiliados que acrediten treinta (30) años de servicios computados, de los cuales como mínimo veinticinco (25) deberán ser con aportes, y hubieran cumplido sesenta y dos (62) y cincuenta y siete (57) años de edad según se trate de varones y mujeres respectivamente.
- Jubilación Ordinaria Especial: beneficio de carácter especial otorgado a aquellos afiliados que desempeñen actividades consideradas insalubres, riesgosas, penosas o determinantes de vejez o agotamiento prematuro. La edad jubilatoria y la cantidad de años de servicios requeridos difiere para cada una de las tareas que contempla este tipo beneficio.
- Jubilación por Edad Avanzada: beneficio concedido a los afiliados que acrediten diez (10) años de servicios computables con aportes efectivos continuos e inmediatamente anteriores al cese en la actividad, y hubieran cumplido los sesenta y ocho (68) años de edad.
- Jubilación por Invalidez: beneficio otorgado, cualquiera fuera la edad y antigüedad en el servicio, a los afiliados que se incapaciten física o intelectualmente en forma total o parcial para el desempeño de toda actividad laboral siempre que la incapacidad se hubiere producido durante la relación de trabajo.
- Jubilación Ordinaria Anticipada: *Decreto 3.230/2001* - Régimen Excepcional de Jubilación Anticipada, por única vez, para los agentes en actividad en los poderes Ejecutivo, Legislativo y Judicial del Estado entrerriano, entes autárquicos y descentralizados, empresas y sociedades del Estado provincial, y afiliados a la Caja de Jubilaciones y Pensiones de la Provincia de Entre Ríos. Se establece la posibilidad para quienes tengan 30 años de aportes, con 15 años a nuestra Caja, aunque no la edad requerida por el sistema permanente de obtener la Jubilación Ordinaria. De la misma manera, con 25 años de aportes, 15 a nuestra Caja y sin el requisito de la edad podrán obtener Jubilación Anticipada por un 70 por ciento del haber jubilatorio, conservándoles la posibilidad de acceder al máximo beneficio con el transcurso del tiempo necesario hasta llegar a los 30 años.
- Pensión: beneficio al que podrán acceder los parientes del causante, contemplados en el artículo 35 de la ley N° 8732, cualquiera fuere su antigüedad, en caso de

muerte del jubilado o de quien se encontrare en condiciones de jubilarse o del afiliado en actividad.

- Escalafón: consiste en la lista de rangos en que se agrupan las personas integradas en una institución. Dichos rangos pueden definir funciones jerárquicas, administrativas, operativas, o ser tan solo un elemento honorario. Los escalafones definidos en este documento son los siguientes: Administración Central, Autoridades Superiores, Médico Asistencial, Vialidad, Policías, Docentes Enseñanza Media, Docentes Consejo Educación, Docentes Enseñanza Privada, Autónomos, Guardia Cárceles, Legislatura, Justicia, Municipales, Tribunal de Cuenta, Enfermería, Banco Municipal, Banco Entre Ríos, E.P.E.E.R., Túnel, Docentes Transferidos, E.P.R.E., L.A.E.R., Leyes Especiales.
- Escalafones Principales: agrupamiento generalizado de los escalafones antes nombrados, de la siguiente forma: Escalafón General, Médico Asistencial, Escalafón Seguridad, Escalafón Docente, Escalafón Justicia, Escalafón Municipal, Carrera Enfermería y Escalafón Bancario.
- Haber: remuneración liquidada a un individuo que goza de un beneficio en un período mensual determinado.
- Haber Promedio: valor característico y típico que representa al conjunto de haberes propios de los beneficiarios. Este puede estar formado por la totalidad de la población beneficiaria o parte de ella, dependiendo del criterio de selección en estudio.
- Rango de Haberes Nominales: constituyen las escalas en las cuales el Gobierno de la Provincia de Entre Ríos, agrupa a pasivos considerando el monto cobrado por estos.
- Aportes Personales: constituye uno de los recursos de la Caja de Jubilaciones y Pensiones de Entre Ríos. Está formado con el aporte del dieciséis por ciento (16%) sobre la remuneración que percibe cada activo afiliado a la Caja de Jubilaciones y Pensiones de Entre Ríos.
- Contribuciones Patronales: recurso del organismo, el cual está compuesto por dos tipos de contribuciones. Una de ellas consiste en un aporte del dieciséis por ciento (16%) sobre las remuneraciones abonadas por el Estado Provincial y Municipalidades y otros entes adheridos en su carácter de empleadores. La contribución faltante agrupa a aquellos aportes personales que se efectúan como descuento en un porcentaje que fija el Poder ejecutivo sobre el haber jubilatorio de

aquellos afiliados que acceden al beneficio de jubilación ordinaria especial (JOE) o por edad avanzada (JEA), hasta tanto cumplan con los requisitos fijados en esta ley para acceder a la jubilación ordinaria común, momento en el cual cesarán dichos aportes.

- Aportes en concepto de Jubilaciones Anticipadas: constituye otro de los recursos de la Caja de Jubilaciones Y Pensiones de Entre Ríos, formado por el aporte de aquellas personas que accedieron a la Jubilación Ordinaria Anticipada.
- Pasividades: monto total resultante del pago de las prestaciones a los beneficiarios de la Caja de Jubilaciones y Pensiones de Entre Ríos.
- Superávit del sistema: se denomina así a las diferencias financieras *positivas* que surgen de los ingresos y egresos que producen la totalidad de los afiliados activos y pasivos, comprendidos en el régimen de previsión provincial en concepto de aportes y contribuciones, y pago de prestaciones.
- Déficit del sistema: se denomina así a las diferencias financieras *negativas* que surgen de los ingresos y egresos que producen la totalidad de los afiliados activos y pasivos, comprendidos en el régimen de previsión provincial en concepto de aportes y contribuciones, y pago de prestaciones.
- Población Beneficiaria o Clase Pasiva Beneficiaria: grupo de personas que se encuentran percibiendo algunos de los beneficios que otorga la Caja de Jubilaciones y Pensiones de Entre Ríos, en un período determinado.
- Alta de Beneficiario: incorporación de una persona afiliada a la población beneficiaria, concediéndole un beneficio e incluyéndola en la liquidación de haberes en el mes de referencia.
- Baja de Beneficiario: supresión de una persona beneficiaria dentro de la población y de la liquidación de haberes en el mes de referencia.
- Crecimiento Vegetativo de la Población Beneficiaria: es la diferencia entre el número de altas y el número de bajas de beneficiarios en un período determinado. Resulta *positivo* cuando las altas superan a las bajas de beneficiarios, *neutro* al coincidir ambas cifras, y *negativo* cuando el número de altas es inferior al de bajas de beneficiarios.
- Tasa de Crecimiento Vegetativo de la Población Beneficiaria: valor que se obtiene de restar el número de altas y bajas que se producen en un año, y el resultado dividirlo

por la población total de la clase beneficiaria a mitad de ese año y, a continuación, multiplicarlo por mil. Este es un indicador demográfico, que evalúa la relación que existe del saldo entre altas y bajas, y la población total de beneficiarios a mitad del año de referencia. La tasa de crecimiento vegetativo se evalúa por cada mil beneficiarios ‰, por convención se pasa a %. Se considera *alta* si es superior a 2%, *moderada* si se encuentra entre el 1% y 2%, y *baja* si es inferior a 1%.

- Variación Absoluta: diferencia entre los valores que toma una variable en períodos de tiempos distintos.
- Variación Relativa: es la relación entre la variación absoluta de una variable en estudio, y el valor de dicha variable a partir de la cual se toma la variación. Esta medida de evolución permite ver en qué proporción el valor final aumentó o disminuyó con relación al valor inicial.

## Fórmulas

- Total de Beneficiarios:

$$\sum_{i=1}^{i=n} B_i$$

Donde:

$B_i$  = número de Beneficiarios en el grupo  $i$   
 $i$  = grupo de Beneficiarios reunidos por el criterio de análisis en estudio  
 $n$  = cantidad de grupos resultantes al considerar el criterio de análisis en estudio (tipo de beneficio, rango de haberes nominales, localidades, rango de edades, etc.)

con  $n > 0$ ;  $i > 0$ ;

- Porcentaje de Beneficiarios:

$$\left( \frac{B_i}{\sum_{i=1}^{i=n} B_i} \right) * 100$$

Donde:

$B_i$  = número de Beneficiarios en el grupo  $i$   
 $i$  = grupo de Beneficiarios reunidos por el criterio de análisis en estudio  
 $n$  = cantidad de grupos resultantes al considerar el criterio de análisis en estudio (tipo de beneficio, rango de haberes nominales, localidades, rango de edades, etc.)

con  $n > 0$ ;  $i > 0$ ;

- Total de Haberes:

$$\sum_{i=1}^{i=n} H_i$$

Donde:

Hi = monto de Haberes en el grupo i

i = grupo de Haberes reunidos por el criterio de análisis en estudio

n = cantidad de grupos resultantes al considerar el criterio de análisis en estudio (tipo de beneficio, rango de haberes nominales, localidades, etc.)

con  $n > 0$ ;  $i > 0$ ;

- Porcentaje de Haberes

$$\left( \frac{H_i}{\sum_{i=1}^{i=n} H_i} \right) * 100$$

Donde:

Hi = monto de Haberes en el grupo i

i = grupo de Haberes reunidos por el criterio de análisis en estudio

n = cantidad de grupos resultantes al considerar el criterio de análisis en estudio (tipo de beneficio, rango de haberes nominales, localidades, etc.)

con  $n > 0$ ;  $i > 0$ ;

- Haber Promedio Total:

$$\frac{\sum_{i=1}^{i=n} H_i}{\sum_{i=1}^{i=n} B_i}$$

Donde:

Bi = número de Beneficiarios en el grupo i

Hi = monto de Haberes en el grupo i

i = grupo de Beneficiarios y Haberes reunidos por el criterio de análisis en estudio

n = cantidad de grupos resultantes al considerar el criterio de análisis en estudio (tipo de beneficio, rango de haberes nominales, localidades, etc.)

con  $n > 0$ ;  $i > 0$ ;

- Haber Promedio:

$$\frac{H_i}{B_i}$$

Donde:

Bi = número de Beneficiarios en el grupo i

Hi = monto de Haberes en el grupo i

i = grupo de Beneficiarios y Haberes reunidos por el criterio de análisis en estudio

n = cantidad de grupos resultantes al considerar el criterio de análisis en estudio (tipo de beneficio, rango de haberes nominales, localidades, etc.)

con  $n > 0$ ;  $i > 0$ ;

- Variación Absoluta de Beneficiarios:

$$B_t - B_{t-1}$$

Donde:

Bt = número de Beneficiarios en el período t  
t = período en estudio identificado por mes y año

- Variación Relativa de Beneficiarios:

$$\left( \frac{B_t - B_{t-1}}{B_{t-1}} \right) * 100$$

Donde:

Bt = número de Beneficiarios en el período t  
t = período en estudio identificado por mes y año

**Nota: la variación relativa permite ver en qué proporción el valor final ( B t ) aumentó o disminuyó con relación al valor inicial ( B t - 1 )**

- Variación Absoluta de Haberes:

$$H_t - H_{t-1}$$

Donde:

Ht = monto de Haberes en el período t  
t = período en estudio identificado por mes y año

- Variación Relativa de Haberes:

$$\left( \frac{H_t - H_{t-1}}{H_{t-1}} \right) * 100$$

Donde:

Ht = monto de Haberes en el período t  
t = período en estudio identificado por mes y año

**Nota: la variación relativa permite ver en qué proporción el valor final ( H t ) aumentó o disminuyó con relación al valor inicial ( H t - 1 )**

- Total de Aportes Personales, Contribuciones Patronales y Jubilaciones Anticipadas:

$$\sum_{m=1}^{m=n} (AP + CP + JA)_m$$

Donde:

(AP+CP+JA)<sub>m</sub> = monto de aportes personales, contribuciones patronales y jubilaciones anticipadas efectuado por el municipio m  
m = municipio en estudio  
n = cantidad de municipios adheridos a la Caja de Jubilaciones y Pensiones de Entre Ríos.

- Porcentaje de Aportes Personales con m > 0; n > 0; Anticipadas:

$$\left( \frac{(AP + CP + JA)_m}{\sum_{m=1}^{m=n} (AP + CP + JA)_m} \right) * 100$$

Donde:

(AP+CP+JA)<sub>m</sub> = monto de aportes personales, contribuciones patronales y jubilaciones anticipadas efectuado por el municipio m  
 m = municipio en estudio  
 n = cantidad de municipios adheridos a la Caja de Jubilaciones y Pensiones de Entre Ríos.

con  $m > 0$ ;  $n > 0$ ;

- Total de Pasividades:

$$\sum_{m=1}^{m=n} P_m$$

Donde:

P<sub>m</sub> = monto de pasividades efectuado por el municipio m  
 m = municipio en estudio  
 n = cantidad de municipios adheridos a la Caja de Jubilaciones y Pensiones de Entre Ríos.

con  $m > 0$ ;  $n > 0$ ;

- Porcentaje de Pasividades:

$$\left( \frac{P_m}{\sum_{m=1}^{m=n} P_m} \right) * 100$$

Donde:

P<sub>m</sub> = monto de pasividades efectuado por el municipio m  
 m = municipio en estudio  
 n = cantidad de municipios adheridos a la Caja de Jubilaciones y Pensiones de Entre Ríos.

con  $m > 0$ ;  $n > 0$ ;

- Superávit / Déficit :

$$(AP + CP + JA)_m - P_m$$

Donde:

(AP+CP+JA)<sub>m</sub> = monto de aportes personales, contribuciones patronales y jubilaciones anticipadas efectuado por el municipio m  
 P<sub>m</sub> = monto total de las pasividades (egresos) efectuado por el municipio m  
 m = nombre del municipio en estudio

Superávit = Aportes Personales, Contribuciones Patronales y Jubilaciones Anticipadas > Pasividades (Valor Positivo, los ingresos superan a los egresos).

Déficit = Aportes Personales, Contribuciones Patronales y Jubilaciones Anticipadas < Pasividades (Valor Negativo, los ingresos son superados por los egresos).

- Crecimiento Vegetativo de la Población Beneficiaria:

$$CV = aB - bB$$

Donde:

aB = número de altas de Beneficiarios  
bB = número de bajas de Beneficiarios

con aB y bB no negativos

Tipos de Crecimiento Vegetativo

CV = Positivo → Alta de Beneficiarios > Baja de Beneficiarios  
CV = Negativo → Alta de Beneficiarios < Baja de Beneficiarios  
CV = Neutro → Alta de Beneficiarios = Baja de Beneficiarios

- Tasa de Crecimiento Vegetativo de la Población Beneficiaria (por cada 1.000 beneficiarios):

$$TCV = \left( \frac{aB - bB}{B} \right) * 1.000$$

Donde:

aB = número de altas de Beneficiarios  
bB = número de bajas de Beneficiarios  
B = total de Beneficiarios

con aB; bB y B no negativos

La Tasa de Crecimiento Vegetativo se evalúa por cada 1.000 beneficiarios ‰, por convención se pasa a %.

Tasa de Crecimiento Vegetativo

TCV = Baja → TCV < 1%  
TCV = Moderada → TCV =>1% y <=2%  
TCV = Alta → TCV >2%

**Formato numérico utilizado**

- . : Separador de Miles
- , : Separador de Decimales
- \$ : Moneda utilizada - Pesos.

# Cuadros y Gráficos Estadísticos

A continuación se detallan las cifras previsionales correspondiente al mes de Enero de 2026, detallando total de beneficiarios, total de haberes y haber promedio entre otros. Esta información se puede visualizar en forma resumida y detallada bajo distintos criterios: rangos de haberes nominales, tipo de beneficio, escalafones principales y secundarios, sexo, localidades, escalafón municipal por municipios y sexo.

Posteriormente se muestra la evolución del valor del haber promedio comprendidos entre los periodos anuales desde Diciembre de 2003 hasta Enero de 2026.

Del mismo modo, se presentan a continuación, los totales de aportes y contribuciones de los municipios que están adheridos a la Caja de Jubilaciones y Pensiones de Entre Ríos en el mes de Enero de 2026.

Por último se exponen datos estadísticos de la población pasiva beneficiaria. En primer lugar, se exhibe el total de beneficiarios por rangos de edades y sexo. Seguidamente se muestra el crecimiento vegetativo en forma anual y mensual. Luego se visualiza la variación poblacional, considerando períodos anuales entre Diciembre de 1983 y Enero de 2026.

En todos los casos la información se presenta a través de cuadros y gráficas, que se encuentran organizados de la siguiente manera:

### **1) Total de Beneficiarios y Haberes, y Valor del Haber Promedio - Enero de 2026**

- 1.1) Por Rango de Haberes Nominales y Tipo de Beneficio
  - 1.1.1) Resumen (Todos los Escalafones)
  - 1.1.2) Por Escalafones Principales
    - 1.1.2.1) Escalafón General
    - 1.1.2.2) Médico Asistencial
    - 1.1.2.3) Escalafón Seguridad
    - 1.1.2.4) Escalafón Docente
    - 1.1.2.5) Escalafón Judicial
    - 1.1.2.6) Escalafón Municipal
    - 1.1.2.7) Carrera Enfermería
    - 1.1.2.8) Escalafón Bancario
- 1.2) Por Escalones Principales
- 1.3) Por Escalafones Principales y Secundarios, y por Sexo
- 1.4) Por Localidades
- 1.5) Del Escalafón Municipal por Municipio y Tipo de Beneficio

**2) Haber Promedio por Período Anual comprendidos entre Diciembre de 2003 y Enero de 2026**

**3) Total de Beneficiarios por Rango de Edad y por Sexo - Enero de 2026**

**4) Crecimiento Vegetativo de la Población Pasiva Beneficiaria – Año 2025 y Enero de 2026**

**5) Variación de la Población Pasiva Beneficiaria por Período Anual comprendidos entre Diciembre de 1983 y Enero de 2026**

**Total de Beneficiarios y Haberes, y Valor  
del Haber Promedio - Enero de 2026**

**Por Rango de Haberes Nominales  
y Tipo de Beneficio**

**Resumen**

### 1.1.1) Total de Beneficiarios y Haberes, y Valor del Haber Promedio por Rango de Haberes Nominales y Tipo de Beneficio, Enero de 2026 – RESUMEN (Todos los Escalafones)

Cuadro Nº 1.1.1.a: Total de Beneficiarios y Haberes por Rango de Haberes Nominales, Enero de 2026 – Todos los Escalafones

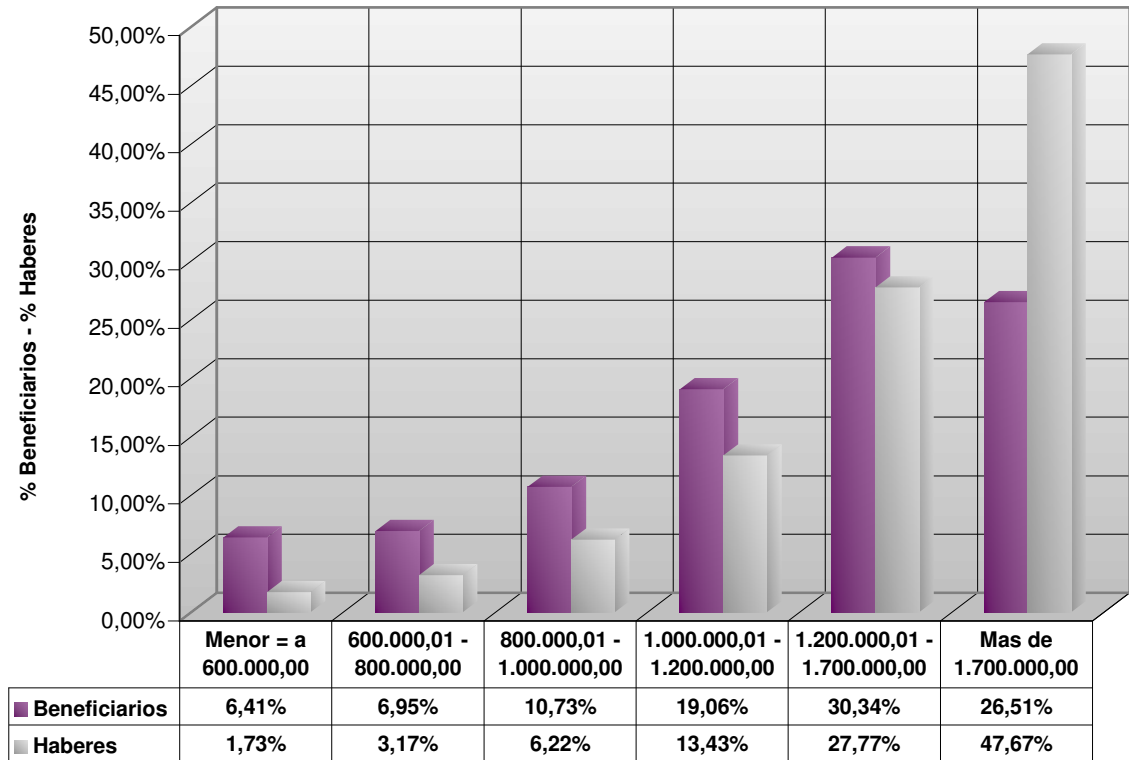
Rangos (\$)	Totales Beneficiarios		Totales Nominales	
<b>Menor = a 600.000,00</b>	4.244	6,41%	\$ 1.784.715.737,89	1,73%
<b>600.000,01 - 800.000,00</b>	4.605	6,95%	\$ 3.269.361.353,08	3,17%
<b>800.000,01 - 1.000.000,00</b>	7.106	10,73%	\$ 6.416.199.333,61	6,22%
<b>1.000.000,01 - 1.200.000,00</b>	12.621	19,06%	\$ 13.850.379.064,80	13,43%
<b>1.200.000,01 - 1.700.000,00</b>	20.089	30,34%	\$ 28.635.779.475,80	27,77%
<b>Mas de 1.700.000,00</b>	17.557	26,51%	\$ 49.155.841.072,80	47,67%
<b>TOTALES</b>	<b>66.222</b>	<b>100,00%</b>	<b>\$ 103.112.276.038,00</b>	<b>100,00%</b>

Cuadro Nº 1.1.1.b: Total de Beneficiarios y Haberes por Rango de Haberes Nominales y Tipo de Beneficio, Enero de 2026 - Todos los Escalafones

Beneficio	Rangos (\$)	Totales Beneficiarios		Totales Nominales	
<b>JUBILACION</b>	<b>Menor = a 600.000,00</b>	811	1,22%	\$ 368.153.750,21	0,36%
	<b>600.000,01 - 800.000,00</b>	1.517	2,29%	\$ 1.093.385.451,44	1,06%
	<b>800.000,01 - 1.000.000,00</b>	4.246	6,41%	\$ 3.892.773.587,00	3,78%
	<b>1.000.000,01 - 1.200.000,00</b>	11.389	17,20%	\$ 12.509.570.667,92	12,13%
	<b>1.200.000,01 - 1.700.000,00</b>	18.443	27,85%	\$ 26.241.446.242,68	25,45%
	<b>Mas de 1.700.000,00</b>	16.052	79,22%	\$ 44.641.503.399,06	43,29%
	<b>TOTALES</b>	<b>52.458</b>	<b>79,22%</b>	<b>\$ 88.746.833.098,30</b>	<b>86,07%</b>
<b>PENSION</b>	<b>Menor = a 600.000,00</b>	3.404	5,14%	\$ 1.405.965.043,87	1,36%
	<b>600.000,01 - 800.000,00</b>	3.059	4,62%	\$ 2.157.024.713,45	2,09%
	<b>800.000,01 - 1.000.000,00</b>	2.715	4,10%	\$ 2.387.165.137,31	2,32%
	<b>1.000.000,01 - 1.200.000,00</b>	1.229	1,86%	\$ 1.337.284.415,57	1,30%
	<b>1.200.000,01 - 1.700.000,00</b>	1.237	1,87%	\$ 1.753.751.748,07	1,70%
	<b>Mas de 1.700.000,00</b>	1.496	2,26%	\$ 4.455.576.440,46	4,32%
	<b>TOTALES</b>	<b>13.140</b>	<b>19,84%</b>	<b>\$ 13.496.767.498,70</b>	<b>13,09%</b>
<b>LEYES ESPECIALES</b>	<b>Menor = a 600.000,00</b>	29	0,04%	\$ 10.596.943,81	0,01%
	<b>600.000,01 - 800.000,00</b>	29	0,04%	\$ 18.951.188,19	0,02%
	<b>800.000,01 - 1.000.000,00</b>	145	0,22%	\$ 136.260.609,30	0,13%
	<b>1.000.000,01 - 1.200.000,00</b>	3	0,00%	\$ 3.523.981,26	0,00%
	<b>1.200.000,01 - 1.700.000,00</b>	409	0,62%	\$ 640.581.485,10	0,62%
	<b>Mas de 1.700.000,00</b>	9	0,01%	\$ 58.761.233,32	0,06%
	<b>TOTALES</b>	<b>624</b>	<b>0,94%</b>	<b>\$ 868.675.440,98</b>	<b>0,84%</b>
<b>TOTALES</b>	<b>66.222</b>	<b>100,00%</b>	<b>\$ 103.112.276.037,98</b>	<b>100,00%</b>	

zulMa.-42LobaGráfico N° 1.1.1.a: Total de Beneficiarios y Haberes por Rango de Haberes Nominales, Enero de 2026 – Todos los Escalafones

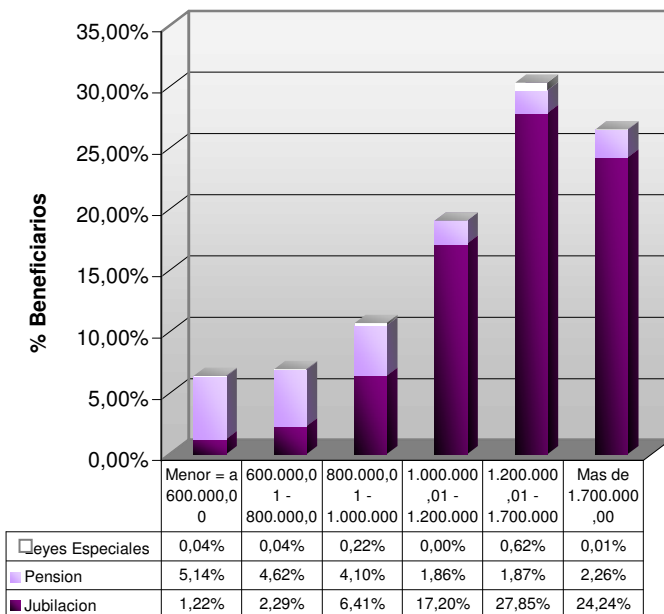
**Porcentaje de Beneficiarios y Haberes por Rango de Haberes Nominales  
Todos los Escalafones**



**Rangos Nominales**

Gráfico N° 1.1.1.b: Total de Beneficiarios por Rango de Haberes Nominales y Tipo de Beneficio, Enero de 2026 - Todos los Escalafones

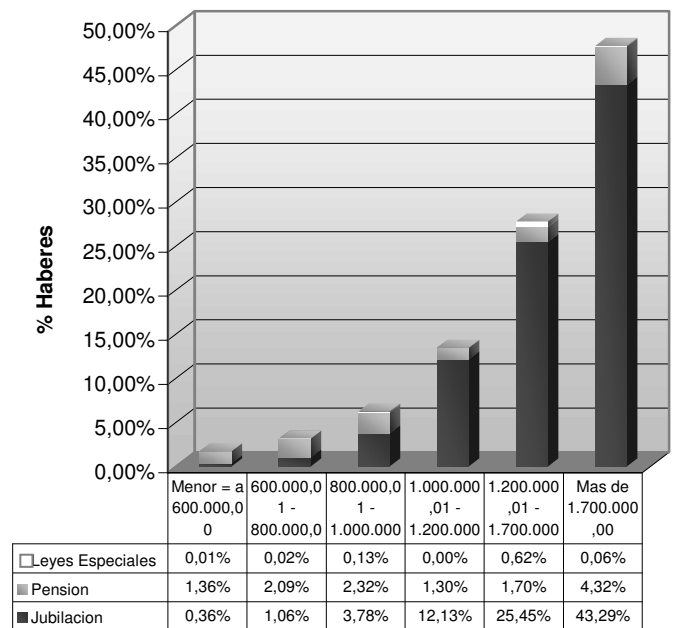
**Porcentaje de Beneficiarios por Rango de Haberes Nominales y Tipo de beneficio  
Todos los Escalafones**



**Rangos Nominales**

Gráfico N° 1.1.1.c: Total de Haberes por Rango de Haberes Nominales y Tipo de Beneficio, Enero de 2026 - Todos los Escalafones

**Porcentaje de Haberes por Rango de Haberes Nominales y Tipo de beneficio  
Todos los Escalafones**

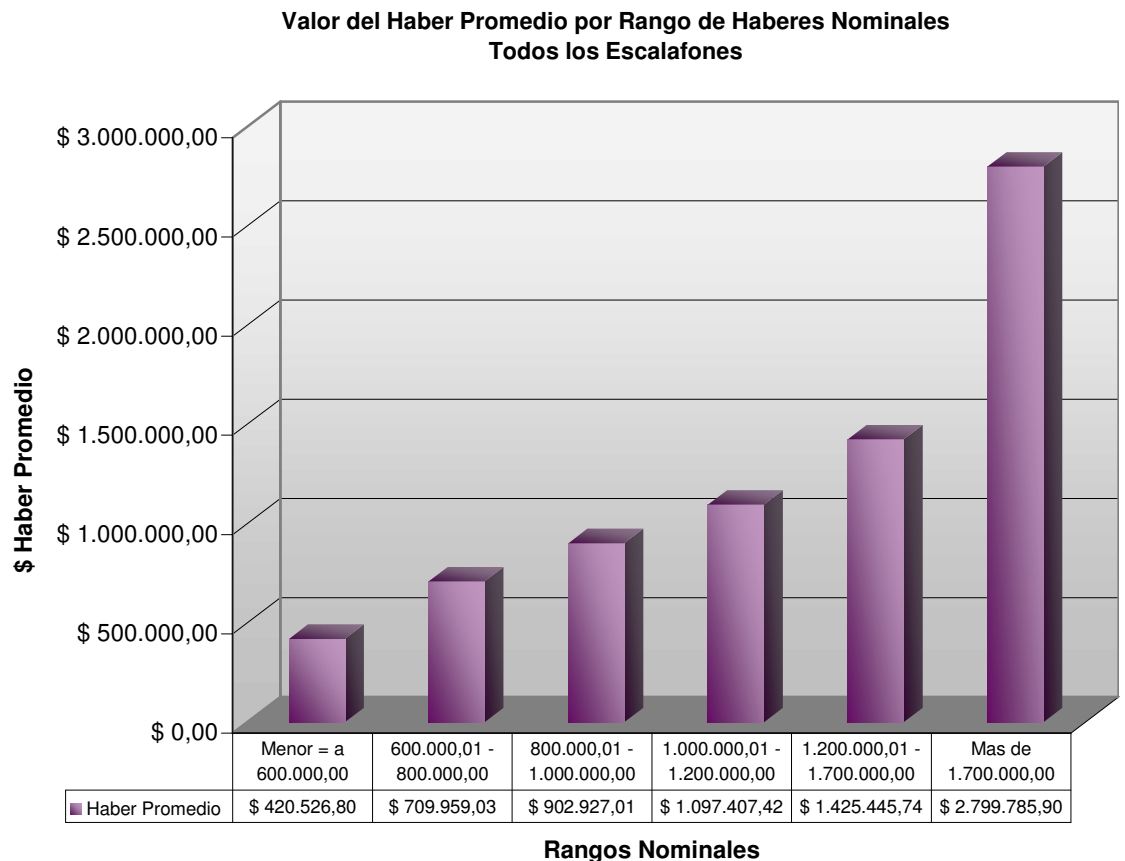


**Rangos Nominales**

Cuadro N° 1.1.1.c: Valor del Haber Promedio por Rango de Haberes Nominales, Enero de 2026 – Todos los Escalafones

Rangos (\$)	Beneficiarios	Haberes	Haber Promedio
Menor = a 600.000,00	4.244	\$ 1.784.715.737,89	\$ 420.526,80
600.000,01 - 800.000,00	4.605	\$ 3.269.361.353,08	\$ 709.959,03
800.000,01 - 1.000.000,00	7.106	\$ 6.416.199.333,61	\$ 902.927,01
1.000.000,01 - 1.200.000,00	12.621	\$ 13.850.379.064,80	\$ 1.097.407,42
1.200.000,01 - 1.700.000,00	20.089	\$ 28.635.779.475,80	\$ 1.425.445,74
Mas de 1.700.000,00	17.557	\$ 49.155.841.072,80	\$ 2.799.785,90
<b>TOTALES</b>	<b>66.222</b>	<b>\$ 103.112.276.038,00</b>	<b>\$ 1.557.069,80</b>

Gráfico N° 1.1.1.d: Valor del Haber Promedio por Rango de Haberes Nominales, Enero de 2026 – Todos los Escalafones



**Total de Beneficiarios y Haberes, y Valor  
del Haber Promedio - Enero de 2026**

**Por Rango de Haberes Nominales  
y Tipo de Beneficio**

**Por Escalafones Principales**

### 1.1.2) Total de Beneficiarios y Haberes, y Valor del Haber Promedio por Rango de Haberes Nominales y Tipo de Beneficio, Enero de 2026 – POR ESCALAFONES PRINCIPALES

#### 1.1.2.1) ESCALAFÓN GENERAL

Cuadro Nº 1.1.2.1.a: Total de Beneficiarios y Haberes por Rango de Haberes Nominales, Enero de 2026 – Escalafón General

Rangos (\$)	Totales Beneficiarios		Totales Nominales	
Menor = a 600.000,00	668	5,06%	\$ 285.892.603,30	1,48%
600.000,01 - 800.000,00	1.251	9,48%	\$ 891.630.537,42	4,61%
800.000,01 - 1.000.000,00	2.291	17,35%	\$ 2.095.656.833,70	10,83%
1.000.000,01 - 1.200.000,00	3.099	23,47%	\$ 3.402.010.459,84	17,59%
1.200.000,01 - 1.700.000,00	2.835	21,47%	\$ 3.946.305.843,48	20,40%
Mas de 1.700.000,00	3.058	23,16%	\$ 8.721.741.839,16	45,09%
<b>TOTALES</b>	<b>13.202</b>	<b>100,00%</b>	<b>\$ 19.343.238.116,90</b>	<b>100,00%</b>

Cuadro Nº 1.1.2.1.b: Total de Beneficiarios y Haberes por Rango de Haberes Nominales y Tipo de Beneficio, Enero de 2026

Beneficio	Rangos (\$)	Totales Beneficiarios		Totales Nominales	
JUBILACION	Menor = a 600.000,00	44	0,33%	\$ 19.849.134,89	0,10%
	600.000,01 - 800.000,00	260	1,97%	\$ 193.503.079,52	1,00%
	800.000,01 - 1.000.000,00	1.813	13,73%	\$ 1.675.210.642,16	8,66%
	1.000.000,01 - 1.200.000,00	2.900	21,97%	\$ 3.184.843.502,01	16,46%
	1.200.000,01 - 1.700.000,00	2.560	19,39%	\$ 3.562.772.429,04	18,42%
	Mas de 1.700.000,00	2.844	21,54%	\$ 8.135.646.191,11	42,06%
	<b>TOTALES</b>	<b>10.421</b>	<b>78,94%</b>	<b>\$ 16.771.824.978,70</b>	<b>86,71%</b>
PENSION	Menor = a 600.000,00	624	4,73%	\$ 266.043.468,41	1,38%
	600.000,01 - 800.000,00	990	7,50%	\$ 697.500.972,34	3,61%
	800.000,01 - 1.000.000,00	478	3,62%	\$ 420.446.191,54	2,17%
	1.000.000,01 - 1.200.000,00	199	1,51%	\$ 217.166.957,83	1,12%
	1.200.000,01 - 1.700.000,00	275	2,08%	\$ 383.533.414,44	1,98%
	Mas de 1.700.000,00	214	1,62%	\$ 586.095.648,05	\$ 3,0300
	<b>TOTALES</b>	<b>2.780</b>	<b>21,06%</b>	<b>\$ 2.570.786.652,61</b>	<b>13,29%</b>
LEYES ESPECIALES	Menor = a 600.000,00	0	0,00%	\$ 0,00	0,00%
	600.000,01 - 800.000,00	1	0,01%	\$ 626.485,56	0,00%
	800.000,01 - 1.000.000,00	0	0,00%	\$ 0,00	0,00%
	1.000.000,01 - 1.200.000,00	0	0,00%	\$ 0,00	0,00%
	1.200.000,01 - 1.700.000,00	0	0,00%	\$ 0,00	0,00%
	Mas de 1.700.000,00	0	0,00%	\$ 0,00	0,00%
	<b>TOTALES</b>	<b>1</b>	<b>0,01%</b>	<b>\$ 626.485,56</b>	<b>0,00%</b>
<b>TOTALES</b>	<b>13.202</b>	<b>100,00%</b>	<b>\$ 19.343.238.116,87</b>	<b>100,00%</b>	

Gráfico N° 1.1.2.1.a: Total de Beneficiarios y Haberes por Rango de Haberes Nominales, Enero de 2026 – Escalafón General

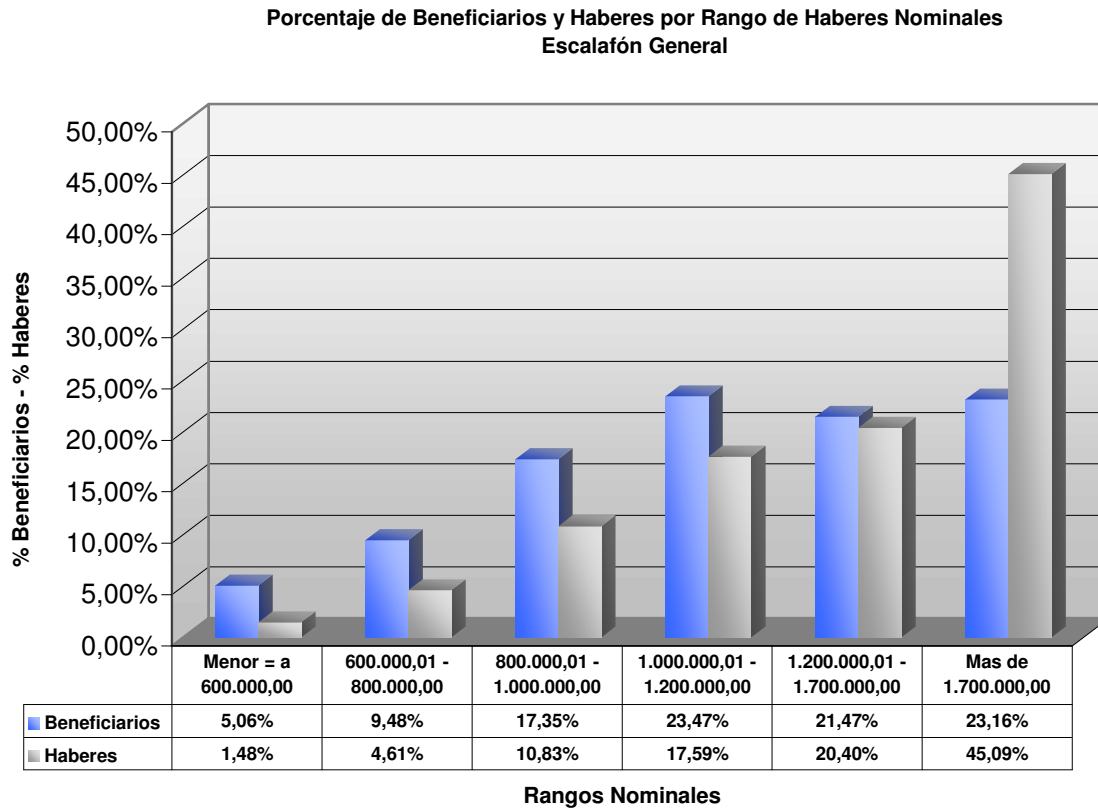


Gráfico N° 1.1.2.1.b: Total de Beneficiarios por Rango de Haberes Nominales y Tipo de Beneficio, Enero de 2026 – Escalafón General

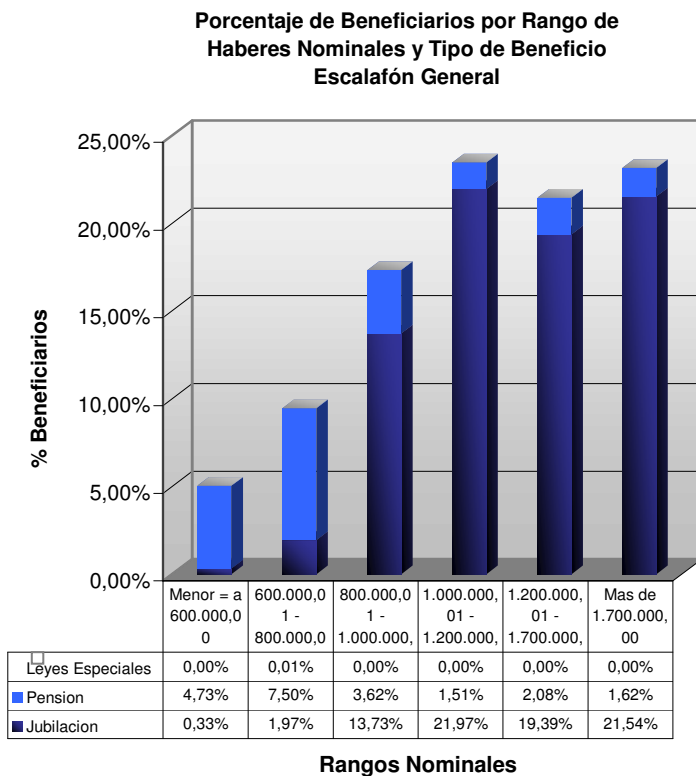
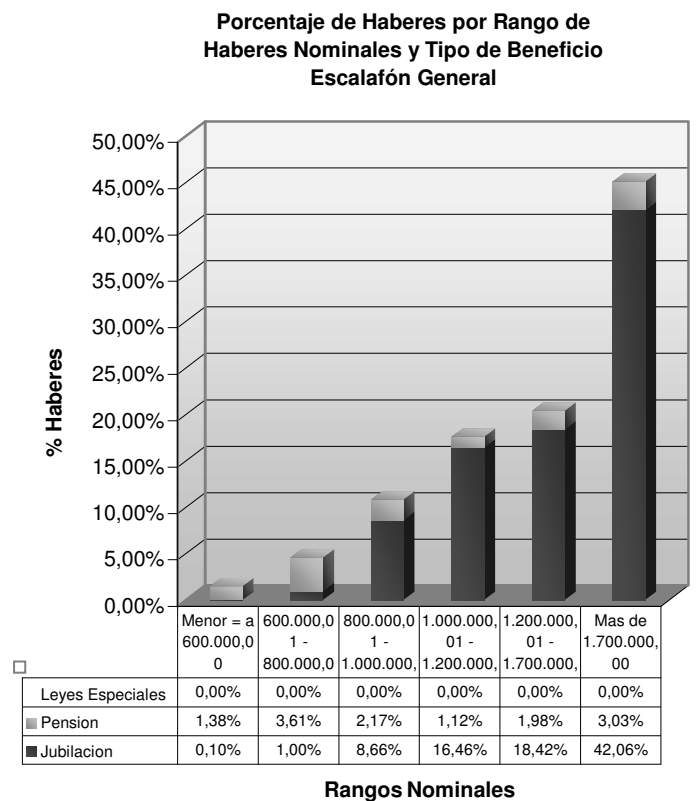


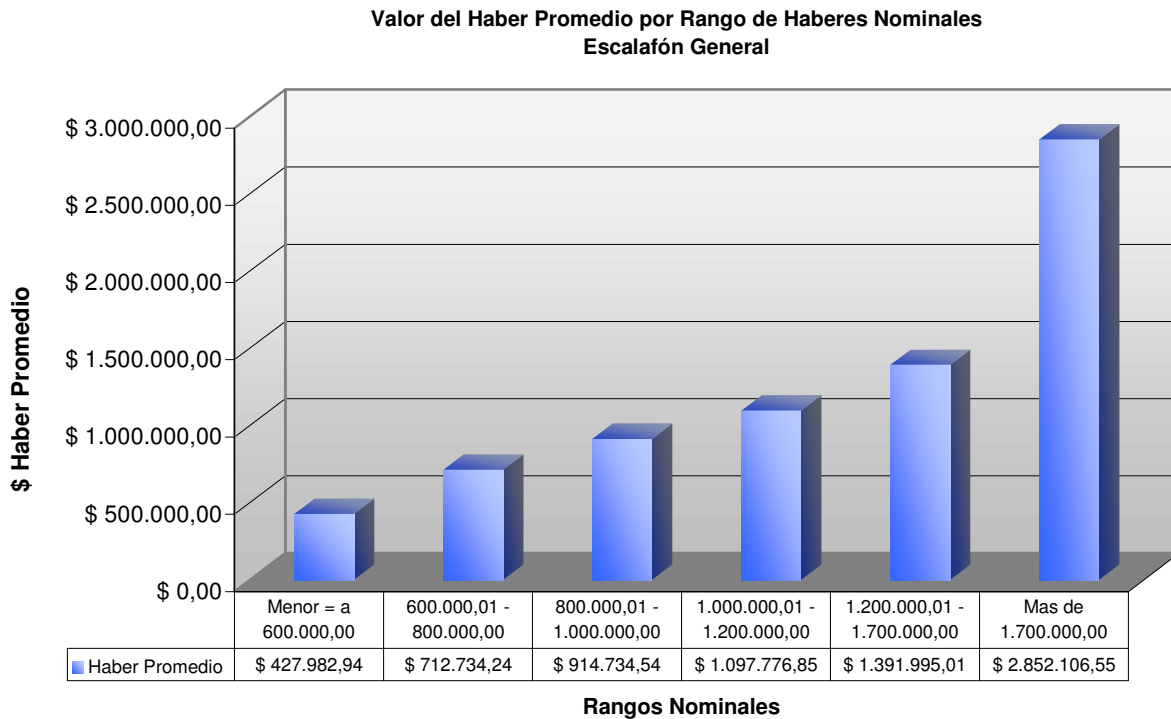
Gráfico N° 1.1.2.1.c: Total de Haberes por Rango de Haberes Nominales y Tipo de Beneficio, Enero de 2026 – Escalafón General



Cuadro N° 1.1.2.1.c: Valor del Haber Promedio por Rango de Haberes Nominales, Enero de 2026 – Escalafón General

Rangos (\$)	Beneficiarios	Haberes	Haber Promedio
Menor = a 600.000,00	668	\$ 285.892.603,30	\$ 427.982,94
600.000,01 - 800.000,00	1.251	\$ 891.630.537,42	\$ 712.734,24
800.000,01 - 1.000.000,00	2.291	\$ 2.095.656.833,70	\$ 914.734,54
1.000.000,01 - 1.200.000,00	3.099	\$ 3.402.010.459,84	\$ 1.097.776,85
1.200.000,01 - 1.700.000,00	2.835	\$ 3.946.305.843,48	\$ 1.391.995,01
Mas de 1.700.000,00	3.058	\$ 8.721.741.839,16	\$ 2.852.106,55
<b>TOTALES</b>	<b>13.202</b>	<b>\$ 19.343.238.116,90</b>	<b>\$ 1.465.174,83</b>

Gráfico N° 1.1.2.1.d: Valor del Haber Promedio por Rango de Haberes Nominales, Enero de 2026 – Escalafón General



**1.1.2.2) MÉDICO ASISTENCIAL**

Cuadro Nº 1.1.2.2.a: Total de Beneficiarios y Haberes por Rango de Haberes Nominales, Enero de 2026 – Médico Asistencial

Rangos (\$)	Totales Beneficiarios		Totales Nominales	
<b>Menor = a 600.000,00</b>	45	3,22%	\$ 18.312.910,47	0,97%
<b>600.000,01 - 800.000,00</b>	94	6,73%	\$ 69.157.587,36	3,65%
<b>800.000,01 - 1.000.000,00</b>	182	13,04%	\$ 164.945.212,86	8,72%
<b>1.000.000,01 - 1.200.000,00</b>	376	26,93%	\$ 414.050.028,79	21,88%
<b>1.200.000,01 - 1.700.000,00</b>	439	31,45%	\$ 608.041.176,01	32,13%
<b>Mas de 1.700.000,00</b>	260	18,62%	\$ 617.760.429,54	32,65%
<b>TOTALES</b>	<b>1.396</b>	<b>100,00%</b>	<b>\$ 1.892.267.345,03</b>	<b>100,00%</b>

Cuadro Nº 1.1.2.2.b: Total de Beneficiarios y Haberes por Rango de Haberes Nominales y por Tipo de Beneficio, Enero de 2026 – Médico Asistencial

Beneficio	Rangos (\$)	Totales Beneficiarios		Totales Nominales	
<b>JUBILACION</b>	<b>Menor = a 600.000,00</b>	0	0,00%	\$ 0,00	0,00%
	<b>600.000,01 - 800.000,00</b>	9	0,64%	\$ 6.505.170,74	0,34%
	<b>800.000,01 - 1.000.000,00</b>	49	3,51%	\$ 46.039.201,20	2,43%
	<b>1.000.000,01 - 1.200.000,00</b>	319	22,85%	\$ 351.529.826,71	18,58%
	<b>1.200.000,01 - 1.700.000,00</b>	396	28,37%	\$ 547.391.466,89	28,93%
	<b>Mas de 1.700.000,00</b>	228	16,33%	\$ 547.942.341,61	28,96%
	<b>TOTALES</b>	<b>1.001</b>	<b>71,70%</b>	<b>\$ 1.499.408.007,15</b>	<b>79,24%</b>
<b>PENSION</b>	<b>Menor = a 600.000,00</b>	45	3,22%	\$ 18.312.910,47	0,97%
	<b>600.000,01 - 800.000,00</b>	85	6,09%	\$ 62.652.416,62	3,31%
	<b>800.000,01 - 1.000.000,00</b>	133	9,53%	\$ 118.906.011,66	6,28%
	<b>1.000.000,01 - 1.200.000,00</b>	57	4,08%	\$ 62.520.202,08	3,30%
	<b>1.200.000,01 - 1.700.000,00</b>	43	3,08%	\$ 60.649.709,12	3,21%
	<b>Mas de 1.700.000,00</b>	32	2,29%	\$ 69.818.087,93	3,69%
	<b>TOTALES</b>	<b>395</b>	<b>28,30%</b>	<b>\$ 392.859.337,88</b>	<b>20,76%</b>
<b>TOTALES</b>	<b>1.396</b>	<b>100,00%</b>	<b>\$ 1.892.267.345,03</b>	<b>100,00%</b>	

Gráfico N° 1.1.2.2.a: Total de Beneficiarios y Haberes por Rango de Haberes Nominales, Enero de 2026 – Médico Asistencial

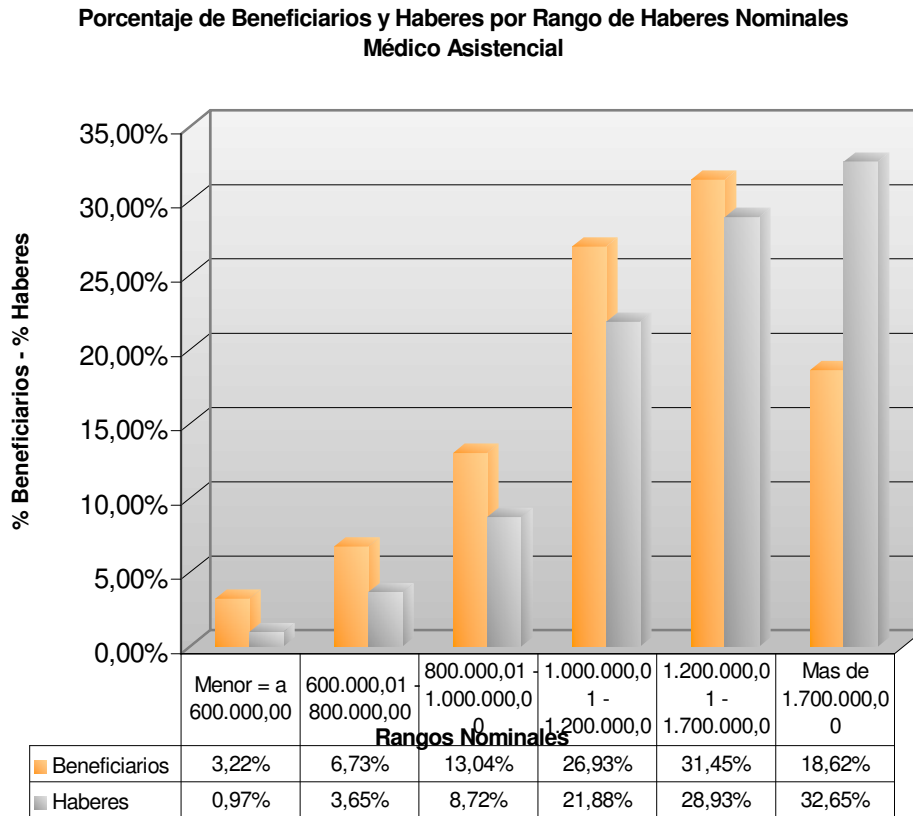


Gráfico N° 1.1.2.2.b: Total de Beneficiarios por Rango de Haberes Nominales y Tipo de Beneficio, Enero de 2026 – Médico Asistencial

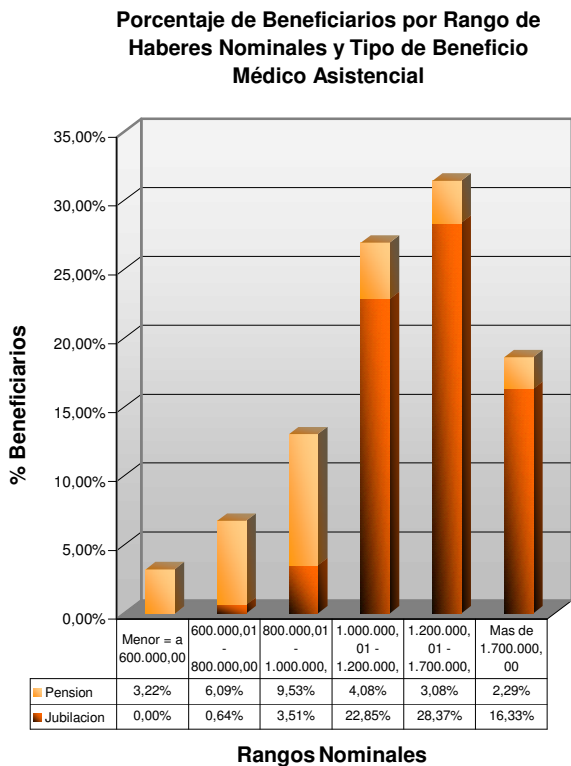
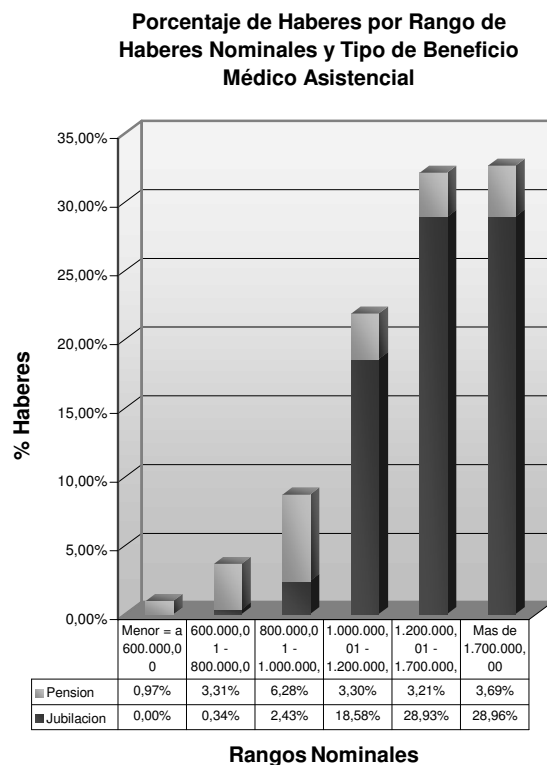


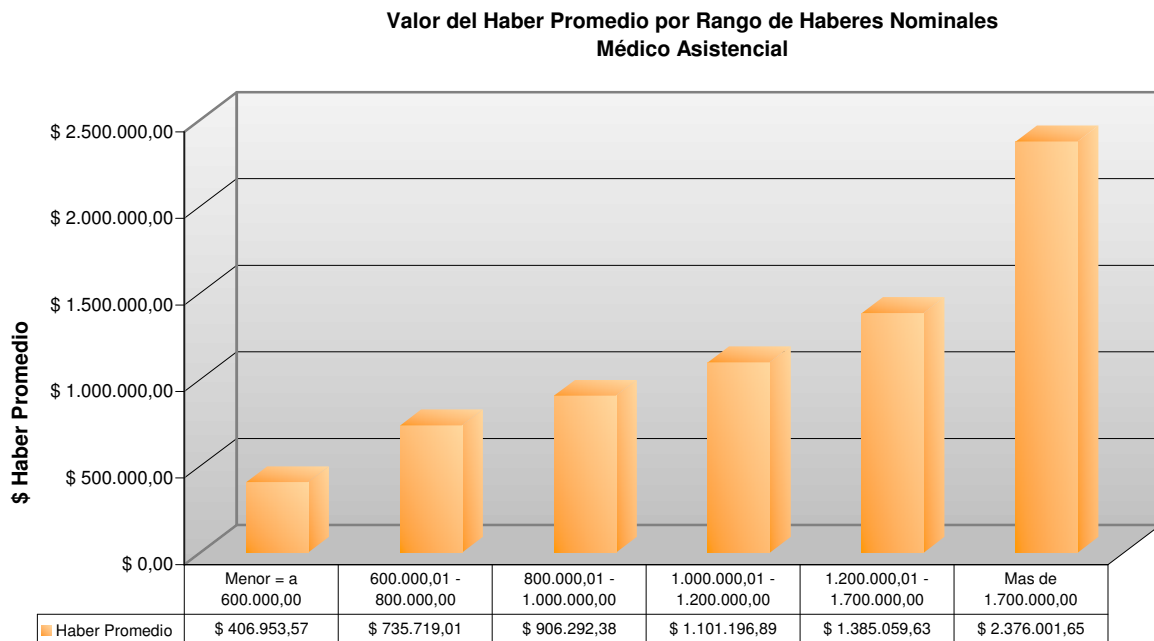
Gráfico N° 1.1.2.2.c: Total de Haberes por Rango de Haberes Nominales y Tipo de Beneficio, Enero de 2026 – Médico Asistencial



Cuadro N° 1.1.2.2.c: Valor del Haber Promedio por Rango de Haberes Nominales, Enero de 2026 – Médico Asistencial

Rangos (\$)	Beneficiarios	Haberes	Haber Promedio
Menor = a 600.000,00	45	\$ 18.312.910,47	\$ 406.953,57
600.000,01 - 800.000,00	94	\$ 69.157.587,36	\$ 735.719,01
800.000,01 - 1.000.000,00	182	\$ 164.945.212,86	\$ 906.292,38
1.000.000,01 - 1.200.000,00	376	\$ 414.050.028,79	\$ 1.101.196,89
1.200.000,01 - 1.700.000,00	439	\$ 608.041.176,01	\$ 1.385.059,63
Mas de 1.700.000,00	260	\$ 617.760.429,54	\$ 2.376.001,65
<b>TOTALES</b>	<b>1.396</b>	<b>\$ 1.892.267.345,03</b>	<b>\$ 1.355.492,37</b>

Gráfico N° 1.1.2.2.d: Valor del Haber Promedio por Rango de Haberes Nominales, Enero de 2026 – Médico Asistencial



Rangos Nominales

**1.1.2.3) ESCALAFÓN SEGURIDAD**

Cuadro Nº 1.1.2.3.a: Total de Beneficiarios y Haberes por Rango de Haberes Nominales, Enero de 2026 – Escalafón Seguridad

Rangos (\$)	Totales Beneficiarios		Totales Nominales	
<b>Menor = a 600.000,00</b>	655	8,60%	\$ 272.819.063,94	2,85%
<b>600.000,01 - 800.000,00</b>	608	7,99%	\$ 441.106.846,92	4,60%
<b>800.000,01 - 1.000.000,00</b>	1.070	14,06%	\$ 944.135.989,47	9,85%
<b>1.000.000,01 - 1.200.000,00</b>	1.106	14,53%	\$ 1.222.754.476,15	12,75%
<b>1.200.000,01 - 1.700.000,00</b>	3.163	41,55%	\$ 4.475.293.298,00	100,00%
<b>Mas de 1.700.000,00</b>	1.010	13,27%	\$ 2.232.211.898,47	100,00%
<b>TOTALES</b>	<b>7.612</b>	<b>41,55%</b>	<b>\$ 9.588.321.572,95</b>	<b>100,00%</b>

Cuadro Nº 1.1.2.3.b: Total de Beneficiarios y Haberes por Rango de Haberes Nominales y Tipo de Beneficio, Enero de 2026 – Escalafón Seguridad

Beneficio	Rangos (\$)	Totales Beneficiarios		Totales Nominales	
<b>JUBILACION</b>	<b>Menor = a 600.000,00</b>	191	2,51%	\$ 86.845.405,54	0,91%
	<b>600.000,01 - 800.000,00</b>	157	2,06%	\$ 112.747.927,55	1,18%
	<b>800.000,01 - 1.000.000,00</b>	242	3,18%	\$ 222.079.777,01	2,32%
	<b>1.000.000,01 - 1.200.000,00</b>	863	11,34%	\$ 962.828.913,46	10,04%
	<b>1.200.000,01 - 1.700.000,00</b>	2.957	38,85%	\$ 4.181.050.117,81	43,61%
	<b>Mas de 1.700.000,00</b>	951	12,49%	2116145997,02	22,07%
	<b>TOTALES</b>	<b>5.361</b>	<b>70,43%</b>	<b>\$ 7.681.698.138,39</b>	<b>80,12%</b>
<b>PENSION</b>	<b>Menor = a 600.000,00</b>	464	6,10%	\$ 185.973.658,40	1,94%
	<b>600.000,01 - 800.000,00</b>	451	5,92%	\$ 328.358.919,37	3,42%
	<b>800.000,01 - 1.000.000,00</b>	828	10,88%	\$ 722.056.212,46	7,53%
	<b>1.000.000,01 - 1.200.000,00</b>	243	3,19%	\$ 259.925.562,69	2,71%
	<b>1.200.000,01 - 1.700.000,00</b>	206	2,71%	\$ 294.243.180,19	3,07%
	<b>Mas de 1.700.000,00</b>	59	0,78%	\$ 116.065.901,45	1,21%
	<b>TOTALES</b>	<b>2.251</b>	<b>29,57%</b>	<b>\$ 1.906.623.434,56</b>	<b>19,88%</b>
<b>TOTALES</b>	<b>7.612</b>	<b>100,00%</b>	<b>\$ 9.588.321.572,95</b>	<b>100,00%</b>	

Gráfico N° 1.1.2.3.a: Total de Beneficiarios y Haberes por Rango de Haberes Nominales, Enero de 2026 – Escalafón Seguridad

**Porcentaje de Beneficiarios y Haberes considerando rangos de haberes nominales Escalafón Seguridad**

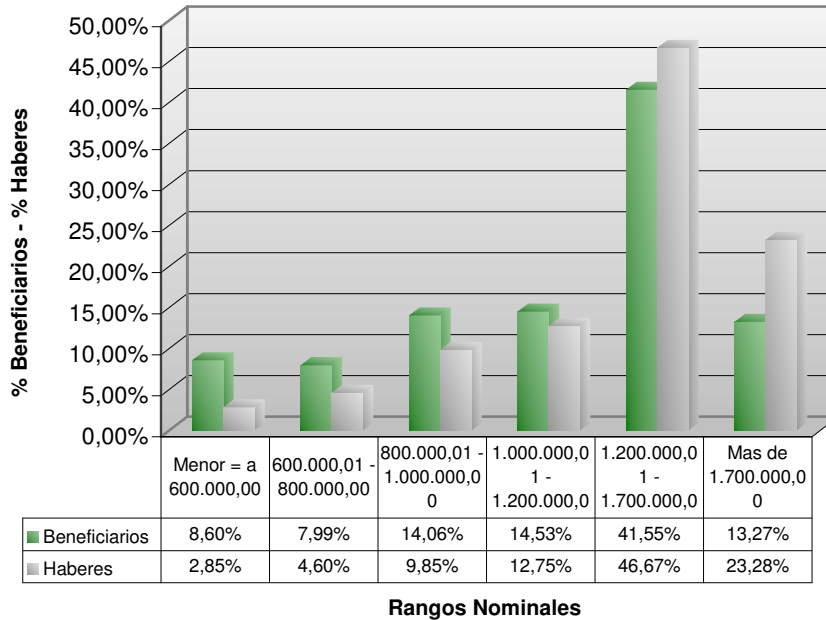
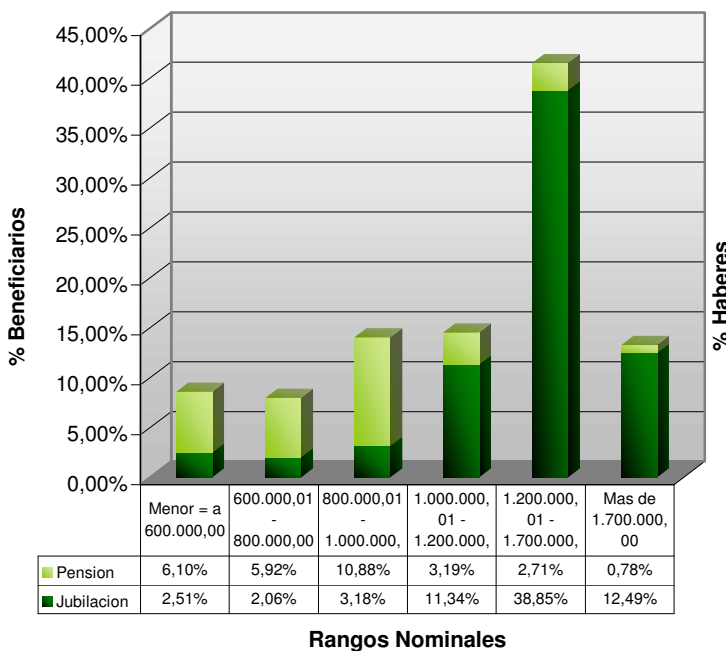


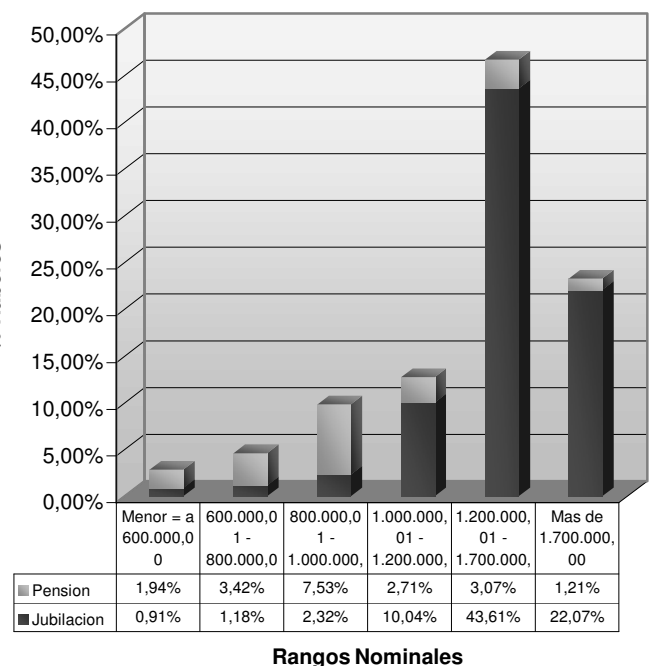
Gráfico N° 1.1.2.3.b: Total de Beneficiarios por Rango de Haberes Nominales y Tipo de Beneficio, Enero de 2026 – Escalafón Seguridad

Gráfico N° 1.1.2.3.c: Total de Haberes por Rango de Haberes Nominales y Tipo de Beneficio, Enero de 2026 – Escalafón Seguridad

**Porcentaje de Beneficiarios por Rango de Haberes Nominales y Tipo de Beneficio Escalafón Seguridad**



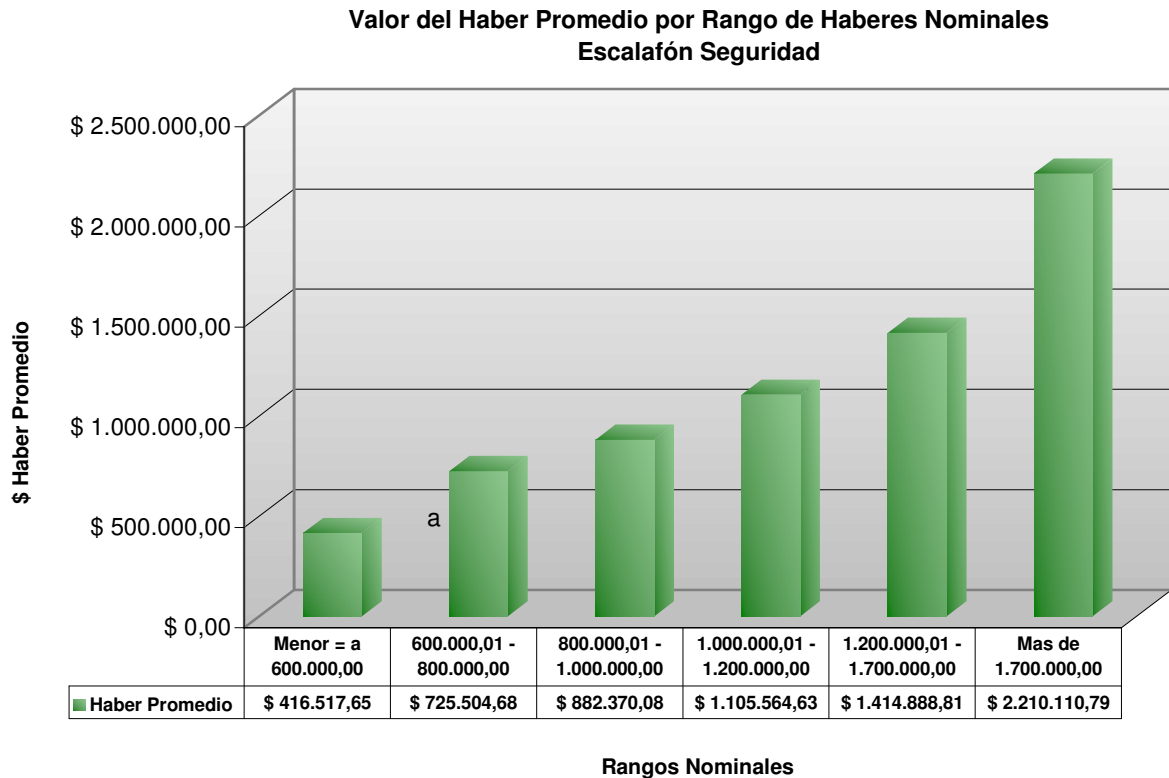
**Porcentaje de Haberes por Rango de Haberes Nominales y Tipo de Beneficio Escalafón Seguridad**



Cuadro N° 1.1.2.3.c: Valor del Haber Promedio por Rango de Haberes Nominales, Enero de 2026 – Escalafón Seguridad

Rangos (\$)	Beneficiarios	Haberes	Haber Promedio
Menor = a 600.000,00	655	\$ 272.819.063,94	\$ 416.517,65
600.000,01 - 800.000,00	608	\$ 441.106.846,92	\$ 725.504,68
800.000,01 - 1.000.000,00	1.070	\$ 944.135.989,47	\$ 882.370,08
1.000.000,01 - 1.200.000,00	1.106	\$ 1.222.754.476,15	\$ 1.105.564,63
1.200.000,01 - 1.700.000,00	3.163	\$ 4.475.293.298,00	\$ 1.414.888,81
Mas de 1.700.000,00	1.010	\$ 2.232.211.898,47	\$ 2.210.110,79
<b>TOTALES</b>	<b>7.612</b>	<b>\$ 9.588.321.572,95</b>	<b>\$ 1.259.632,37</b>

Gráfico N° 1.1.2.3.d: Valor del Haber Promedio por Rango de Haberes Nominales, Enero de 2026 – Escalafón Seguridad



**1.1.2.4) ESCALAFÓN DOCENTE**

Cuadro Nº 1.1.2.4.a: Total de Beneficiarios y Haberes por Rango de Haberes Nominales, Enero de 2026 – Escalafón Docente

Rangos (\$)	Totales Beneficiarios		Totales Nominales	
<b>Menor = a 600.000,00</b>	717	2,84%	\$ 289.430.303,75	0,76%
<b>600.000,01 - 800.000,00</b>	608	2,41%	\$ 435.336.377,12	1,14%
<b>800.000,01 - 1.000.000,00</b>	1.367	5,42%	\$ 1.220.925.064,90	3,20%
<b>1.000.000,01 - 1.200.000,00</b>	5.942	23,55%	\$ 6.506.964.649,68	17,07%
<b>1.200.000,01 - 1.700.000,00</b>	9.066	35,94%	\$ 13.090.608.100,30	34,35%
<b>Mas de 1.700.000,00</b>	7.528	29,84%	\$ 16.567.184.743,40	43,47%
<b>TOTALES</b>	<b>25.228</b>	<b>100,00%</b>	<b>\$ 38.110.449.239,10</b>	<b>100,00%</b>

Cuadro Nº 1.1.2.4.b: Total de Beneficiarios y Haberes por Rango de Haberes Nominales y Tipo de Beneficio, Enero de 2026 – Escalafón Docente

Beneficio	Rangos (\$)	Totales Beneficiarios		Totales Nominales	
<b>JUBILACION</b>	<b>Menor = a 600.000,00</b>	290	1,15%	\$ 124.633.178,87	0,33%
	<b>600.000,01 - 800.000,00</b>	331	1,31%	\$ 240.539.225,22	0,63%
	<b>800.000,01 - 1.000.000,00</b>	887	3,52%	\$ 803.999.870,01	2,11%
	<b>1.000.000,01 - 1.200.000,00</b>	5.581	22,12%	\$ 6.110.463.325,25	16,03%
	<b>1.200.000,01 - 1.700.000,00</b>	8.724	34,58%	\$ 12.605.668.742,39	33,08%
	<b>Mas de 1.700.000,00</b>	7.386	29,28%	\$ 16.260.297.780,88	33,08%
	<b>TOTALES</b>	<b>23.199</b>	<b>91,96%</b>	<b>\$ 36.145.602.122,60</b>	<b>94,84%</b>
<b>PENSION</b>	<b>Menor = a 600.000,00</b>	427	1,69%	\$ 164.797.124,88	0,43%
	<b>600.000,01 - 800.000,00</b>	277	1,10%	\$ 194.797.151,90	0,51%
	<b>800.000,01 - 1.000.000,00</b>	480	1,90%	\$ 416.925.194,89	1,09%
	<b>1.000.000,01 - 1.200.000,00</b>	361	1,43%	\$ 396.501.324,43	1,04%
	<b>1.200.000,01 - 1.700.000,00</b>	342	1,36%	\$ 484.939.357,87	1,27%
	<b>Mas de 1.700.000,00</b>	142	0,56%	\$ 306.886.962,50	0,81%
	<b>TOTALES</b>	<b>2.029</b>	<b>8,04%</b>	<b>\$ 1.964.847.116,47</b>	<b>5,16%</b>
<b>TOTALES</b>	<b>25.228</b>	<b>100,00%</b>	<b>\$ 38.110.449.239,07</b>	<b>100,00%</b>	

Gráfico N° 1.1.2.4.a: Total de Beneficiarios y Haberes por Rango de Haberes Nominales, Enero de 2026 – Escalafón Docente

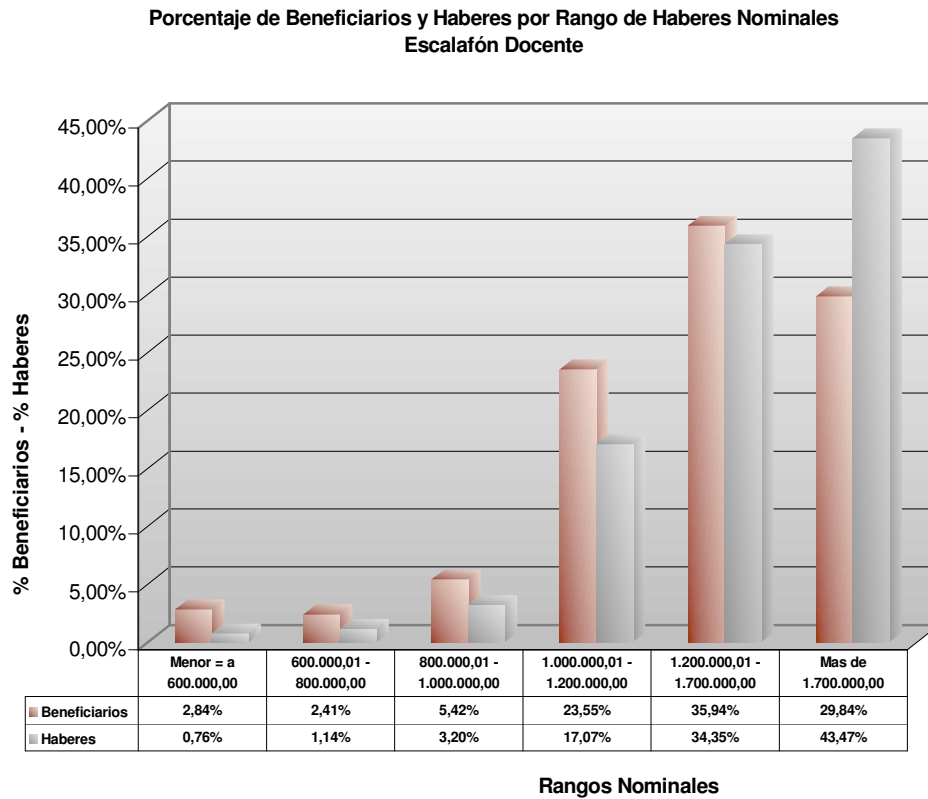


Gráfico N° 1.1.2.4.b: Total de Beneficiarios por Rango de Haberes Nominales y Tipo de Beneficio, Enero de 2026 – Escalafón Docente

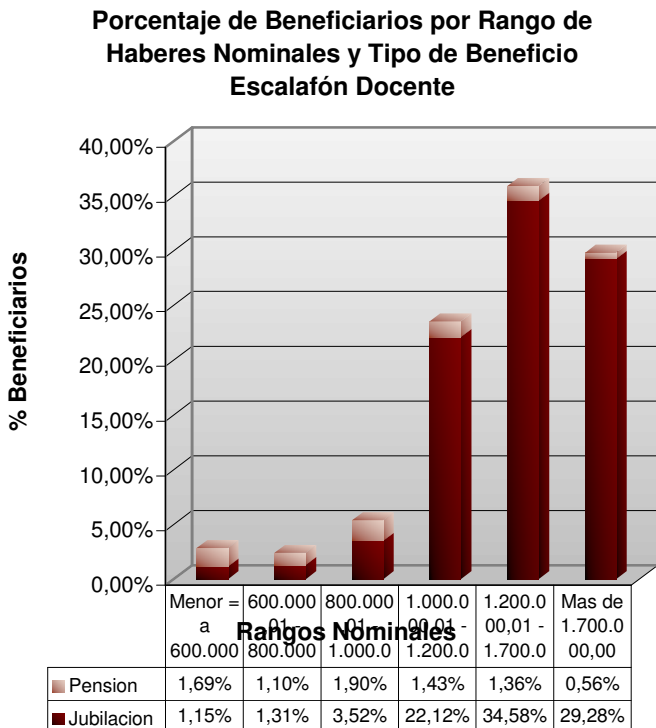
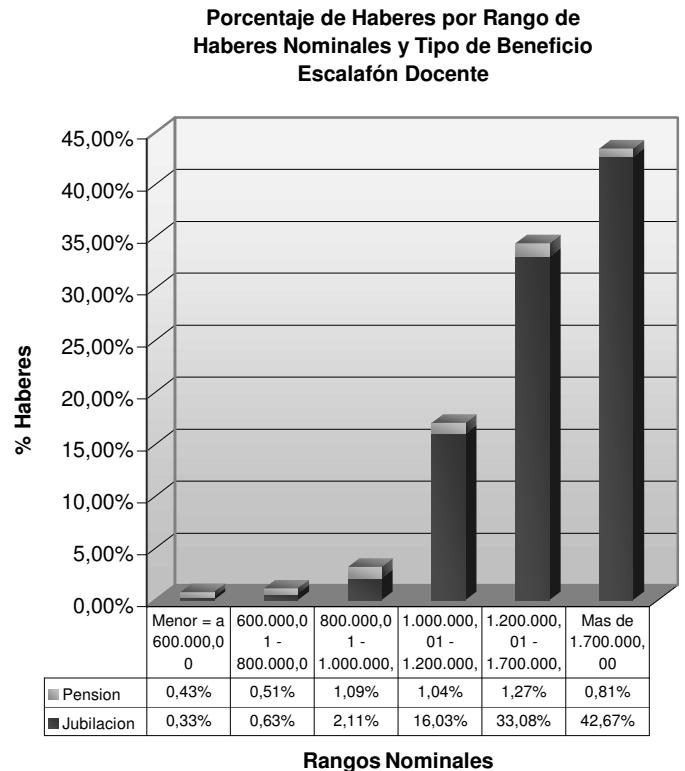


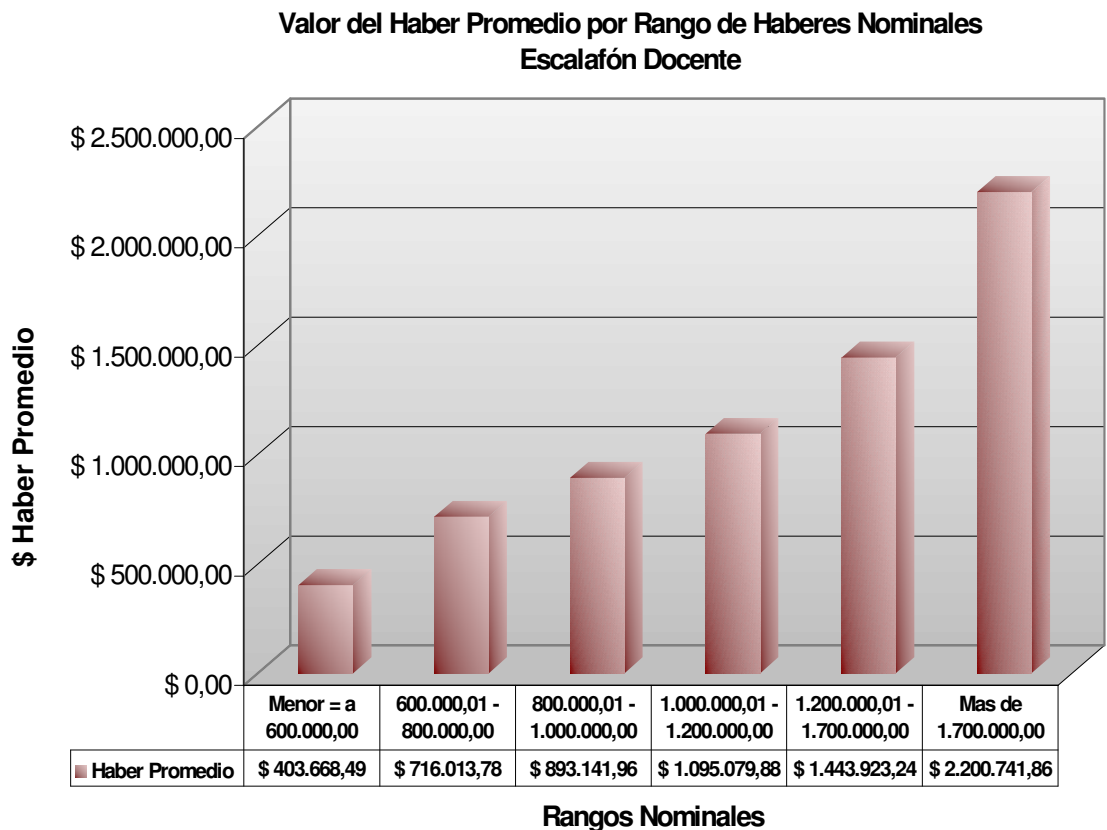
Gráfico N° 1.1.2.4.c: Total de Haberes por Rango de Haberes Nominales y Tipo de Beneficio, Enero de 2026 – Escalafón Docente



Cuadro N° 1.1.2.4.c: Valor del Haber Promedio por Rango de Haberes Nominales, Enero de 2026 – Escalafón Docente

Rangos (\$)	Beneficiarios	Haberes	Haber Promedio
<b>Menor = a 600.000,00</b>	717	\$ 289.430.303,75	\$ 403.668,49
<b>600.000,01 - 800.000,00</b>	608	\$ 435.336.377,12	\$ 716.013,78
<b>800.000,01 - 1.000.000,00</b>	1.367	\$ 1.220.925.064,90	\$ 893.141,96
<b>1.000.000,01 - 1.200.000,00</b>	5.942	\$ 6.506.964.649,68	\$ 1.095.079,88
<b>1.200.000,01 - 1.700.000,00</b>	9.066	\$ 13.090.608.100,30	\$ 1.443.923,24
<b>Mas de 1.700.000,00</b>	7.528	\$ 16.567.184.743,40	\$ 2.200.741,86
<b>TOTALES</b>	<b>25.228</b>	<b>\$ 38.110.449.239,10</b>	<b>\$ 1.510.640,92</b>

Gráfico N° 1.1.2.4.d: Valor del Haber Promedio por Rango de Haberes Nominales, Enero de 2026 – Escalafón Docente



**1.1.2.5) ESCALAFÓN JUSTICIA**

Cuadro Nº 1.1.2.5.a: Total de Beneficiarios y Haberes por Rango de Haberes Nominales, Enero de 2026 – Escalafón Justicia

Rangos (\$)	Totales Beneficiarios		Totales Nominales	
Menor = a 600.000,00	8	0,54%	\$ 3.539.588,88	0,05%
600.000,01 - 800.000,00	8	0,54%	\$ 5.447.886,36	0,07%
800.000,01 - 1.000.000,00	7	0,47%	\$ 6.263.130,12	0,08%
1.000.000,01 - 1.200.000,00	5	0,34%	\$ 5.581.789,60	0,08%
1.200.000,01 - 1.700.000,00	30	2,03%	\$ 44.884.378,29	0,61%
Mas de 1.700.000,00	1.420	96,08%	\$ 7.353.001.519,40	99,11%
<b>TOTALES</b>	<b>1.478</b>	<b>100,00%</b>	<b>\$ 7.418.718.292,65</b>	<b>100,00%</b>

Cuadro Nº 1.1.2.5.b: Total de Beneficiarios y Haberes por Rango de Haberes Nominales y Tipo de Beneficio, Enero de 2026 – Escalafón Justicia

Beneficio	Rangos (\$)	Totales Beneficiarios		Totales Nominales	
<b>JUBILACION</b>	Menor = a 600.000,00	0	0,00%	\$ 0,00	0,00%
	600.000,01 - 800.000,00	0	0,00%	\$ 0,00	0,00%
	800.000,01 - 1.000.000,00	0	0,00%	\$ 0,00	0,00%
	1.000.000,01 - 1.200.000,00	1	0,07%	\$ 1.179.926,12	0,02%
	1.200.000,01 - 1.700.000,00	4	0,27%	\$ 6.374.605,61	0,09%
	Mas de 1.700.000,00	1.155	78,15%	\$ 6.207.926.144,28	83,68%
	<b>TOTALES</b>	<b>1.160</b>	<b>78,48%</b>	<b>\$ 6.215.480.676,01</b>	<b>83,78%</b>
<b>PENSION</b>	Menor = a 600.000,00	8	0,54%	\$ 3.539.588,88	0,05%
	600.000,01 - 800.000,00	8	0,54%	\$ 5.447.886,36	0,07%
	800.000,01 - 1.000.000,00	7	0,47%	\$ 6.263.130,12	0,08%
	1.000.000,01 - 1.200.000,00	4	0,27%	\$ 4.401.863,48	0,06%
	1.200.000,01 - 1.700.000,00	26	1,76%	\$ 38.509.772,68	0,52%
	Mas de 1.700.000,00	265	17,93%	\$ 1.145.075.375,12	15,43%
	<b>TOTALES</b>	<b>318</b>	<b>21,52%</b>	<b>\$ 1.203.237.616,64</b>	<b>16,22%</b>
<b>TOTALES</b>	<b>1.478</b>	<b>100,00%</b>	<b>\$ 7.418.718.292,65</b>	<b>100,00%</b>	

Gráfico N° 1.1.2.5.a: Total de Beneficiarios y Haberes por Rango de Haberes Nominales, Enero de 2026 – Escalafón Justicia

**Porcentaje de Beneficiarios y Haberes por Rango de Haberes Nominales Escalafón Justicia**

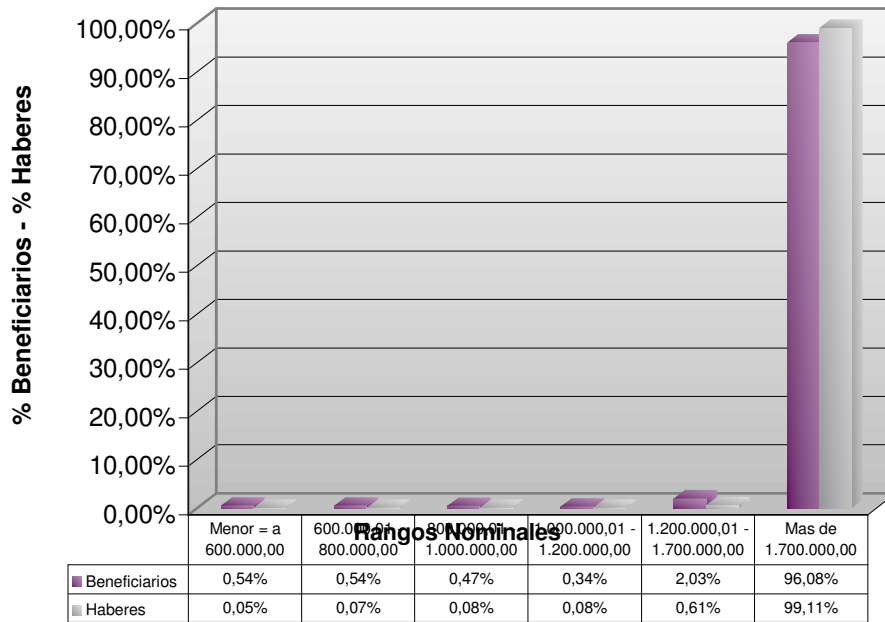


Gráfico N° 1.1.2.5.b: Total de Beneficiarios por Rango de Haberes Nominales y Tipo de Beneficio, Enero de 2026 – Escalafón Justicia

**Porcentaje de Beneficiarios por Rango de Haberes Nominales y Tipo de Beneficio Escalafón Justicia**

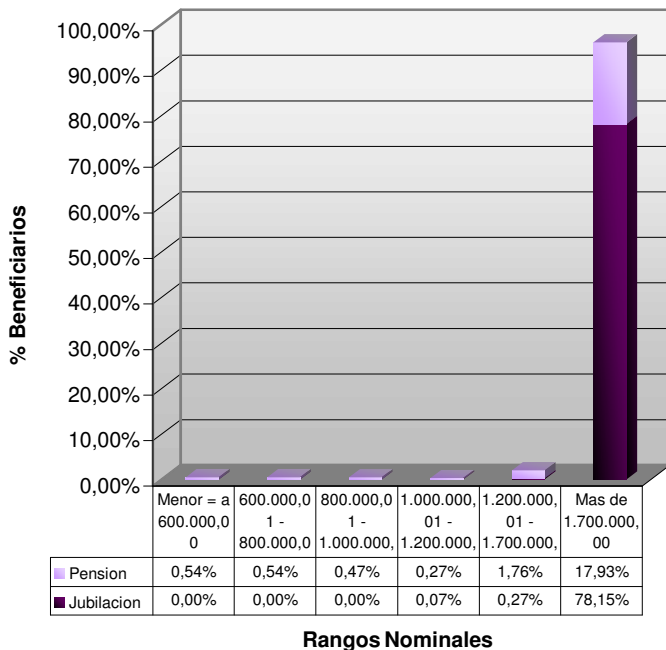
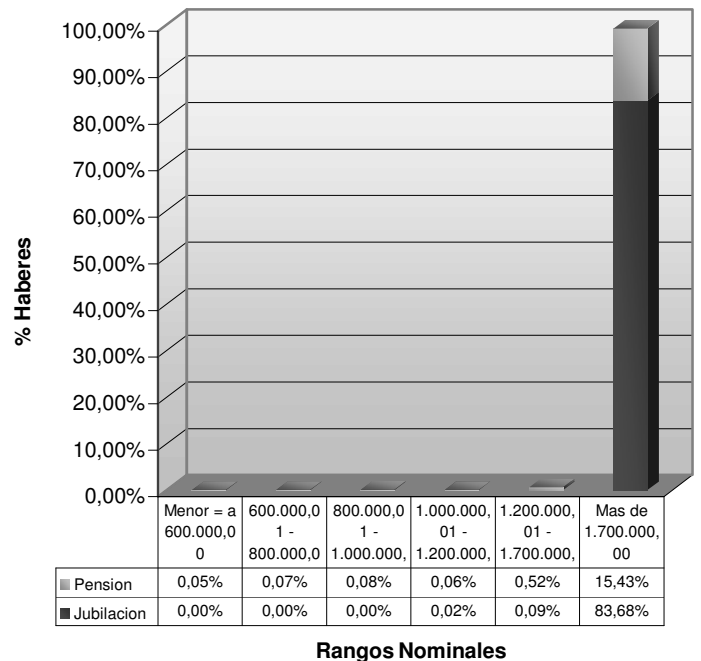


Gráfico N° 1.1.2.5.c: Total de Haberes por Rango de Haberes Nominales y Tipo de Beneficio, Enero de 2026 – Escalafón Justicia

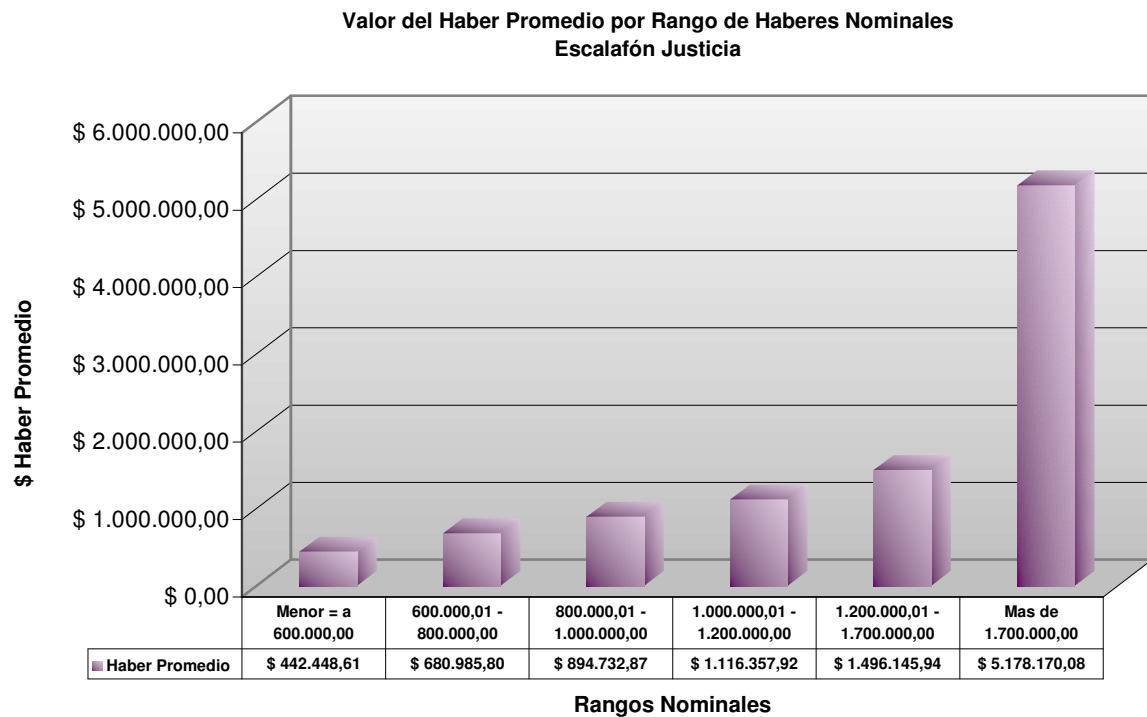
**Porcentaje de Haberes por Rango de Haberes Nominales y Tipo de Beneficio Escalafón Justicia**



Cuadro N° 1.1.2.5.c: Valor del Haber Promedio por Rango de Haberes Nominales, Enero de 2026 – Escalafón Justicia

Rangos (\$)	Beneficiarios	Haberes	Haber Promedio
Menor = a 600.000,00	8	\$ 3.539.588,88	\$ 442.448,61
600.000,01 - 800.000,00	8	\$ 5.447.886,36	\$ 680.985,80
800.000,01 - 1.000.000,00	7	\$ 6.263.130,12	\$ 894.732,87
1.000.000,01 - 1.200.000,00	5	\$ 5.581.789,60	\$ 1.116.357,92
1.200.000,01 - 1.700.000,00	30	\$ 44.884.378,29	\$ 1.496.145,94
Mas de 1.700.000,00	1.420	\$ 7.353.001.519,40	\$ 5.178.170,08
<b>TOTALES</b>	<b>1.478</b>	<b>\$ 7.418.718.292,65</b>	<b>\$ 5.019.430,51</b>

Gráfico N° 1.1.2.5.d: Valor del Haber Promedio por Rango de Haberes Nominales, Enero de 2026 – Escalafón Justicia



**1.1.2.6) ESCALAFÓN MUNICIPAL**

Cuadro N° 1.1.2.6.a: Total de Beneficiarios y Haberes por Rango de Haberes Nominales, Enero de 2026 – Escalafón Municipal

Rangos (\$)	Totales Beneficiarios		Totales Nominales	
Menor = a 600.000,00	1.420	18,27%	\$ 600.938.752,93	7,44%
600.000,01 - 800.000,00	1.526	19,64%	\$ 1.070.410.163,41	13,26%
800.000,01 - 1.000.000,00	1.315	16,92%	\$ 1.189.145.635,81	14,73%
1.000.000,01 - 1.200.000,00	1.141	14,68%	\$ 1.243.289.802,22	15,40%
1.200.000,01 - 1.700.000,00	1.702	21,90%	\$ 2.400.739.010,10	29,74%
Mas de 1.700.000,00	667	8,58%	\$ 1.568.778.342,95	19,43%
<b>TOTALES</b>	<b>7.771</b>	<b>100,00%</b>	<b>\$ 8.073.301.707,42</b>	<b>100,00%</b>

Cuadro N° 1.1.2.6.b: Total de Beneficiarios y Haberes por Rango de Haberes Nominales y Tipo de Beneficio, Enero de 2026 – Escalafón Municipal

Beneficio	Rangos (\$)	Totales Beneficiarios		Totales Nominales	
<b>JUBILACION</b>	Menor = a 600.000,00	162	2,08%	\$ 79.264.789,01	0,98%
	600.000,01 - 800.000,00	625	8,04%	\$ 443.948.296,25	5,50%
	800.000,01 - 1.000.000,00	879	11,31%	\$ 801.374.023,76	9,93%
	1.000.000,01 - 1.200.000,00	944	12,15%	\$ 1.030.449.956,26	12,76%
	1.200.000,01 - 1.700.000,00	1.586	20,41%	\$ 2.240.812.797,58	27,76%
	Mas de 1.700.000,00	629	8,09%	\$ 1.477.320.210,04	18,30%
	<b>TOTALES</b>	<b>4.825</b>	<b>62,09%</b>	<b>\$ 6.073.170.072,90</b>	<b>75,23%</b>
<b>PENSION</b>	Menor = a 600.000,00	1.258	16,19%	\$ 521.673.963,92	6,46%
	600.000,01 - 800.000,00	901	11,59%	\$ 626.461.867,16	7,76%
	800.000,01 - 1.000.000,00	436	5,61%	\$ 387.771.612,05	4,80%
	1.000.000,01 - 1.200.000,00	197	2,54%	\$ 212.839.845,96	2,64%
	1.200.000,01 - 1.700.000,00	116	1,49%	\$ 159.926.212,52	1,98%
	Mas de 1.700.000,00	38	0,49%	\$ 91.458.132,91	1,13%
	<b>TOTALES</b>	<b>2.946</b>	<b>37,91%</b>	<b>\$ 2.000.131.634,52</b>	<b>24,77%</b>
<b>TOTALES</b>	<b>7.771</b>	<b>100,00%</b>	<b>\$ 8.073.301.707,42</b>	<b>100,00%</b>	

Gráfico N° 1.1.2.6.a: Total de Beneficiarios y Haberes por Rango de Haberes Nominales, Enero de 2026 – Escalafón Municipal

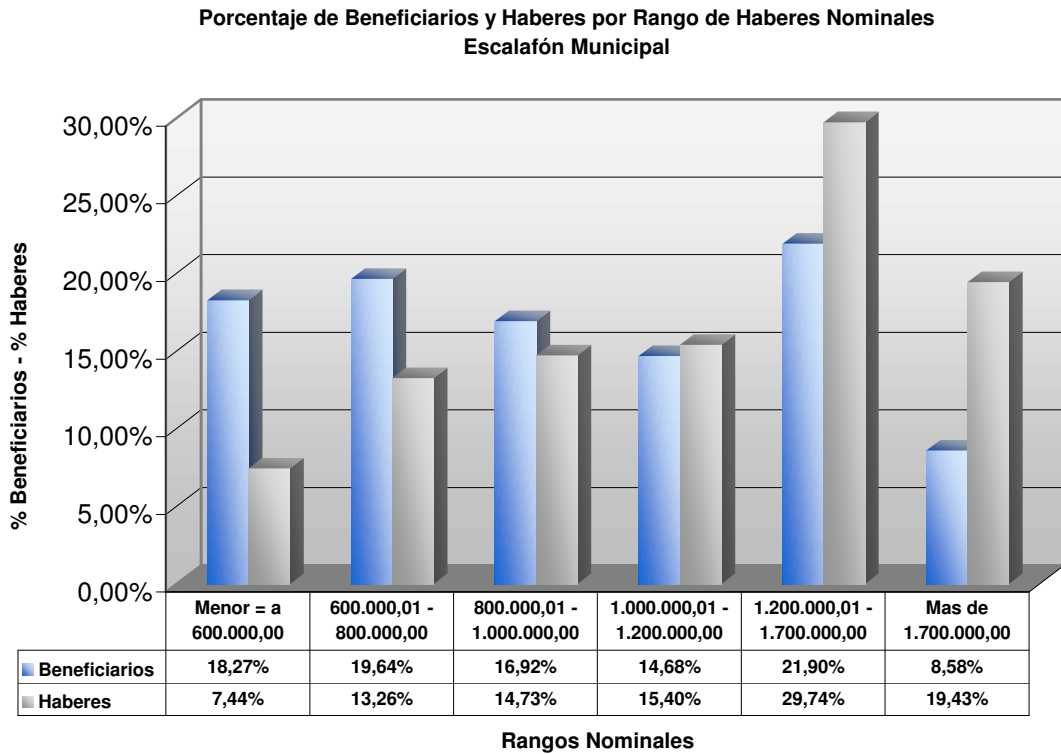


Gráfico N° 1.1.2.6.b: Total de Beneficiarios por Rango de Haberes Nominales y Tipo de Beneficio, Enero de 2026 – Escalafón Municipal

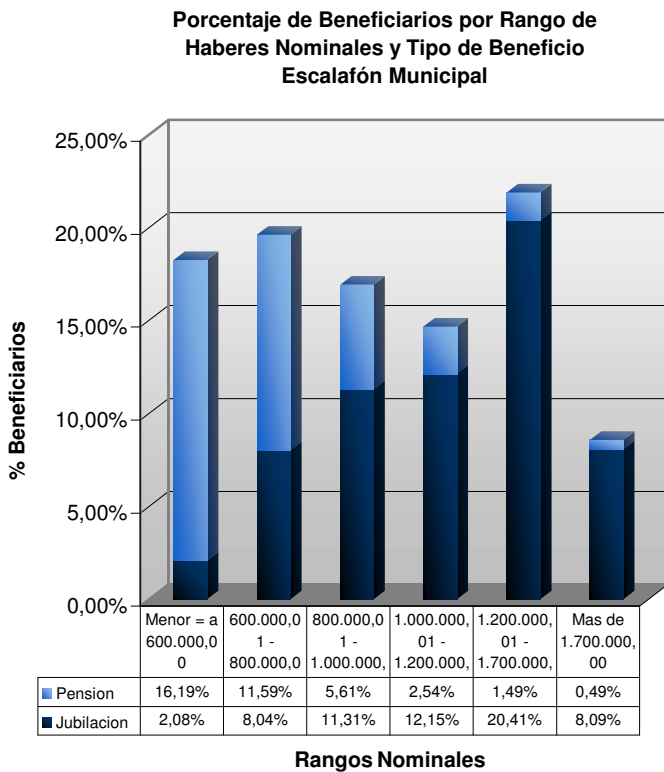
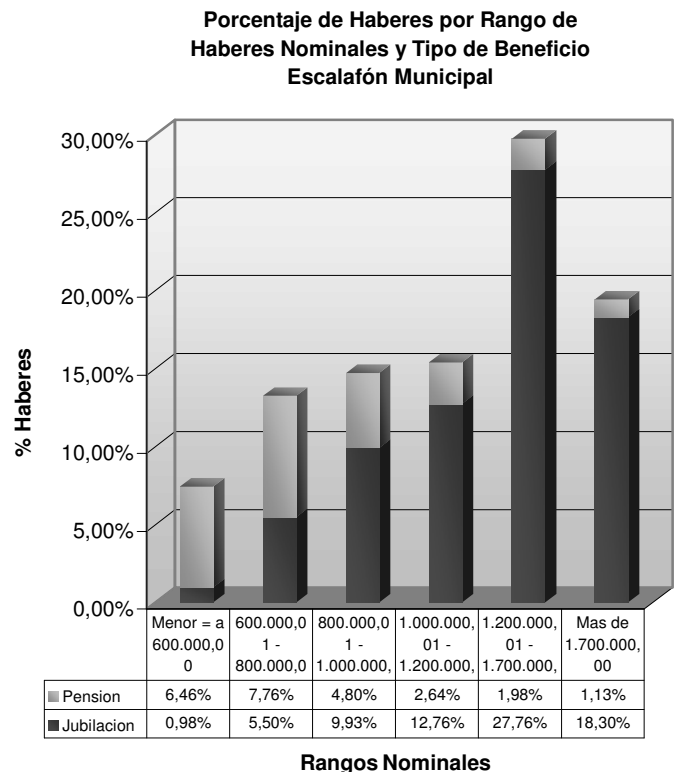


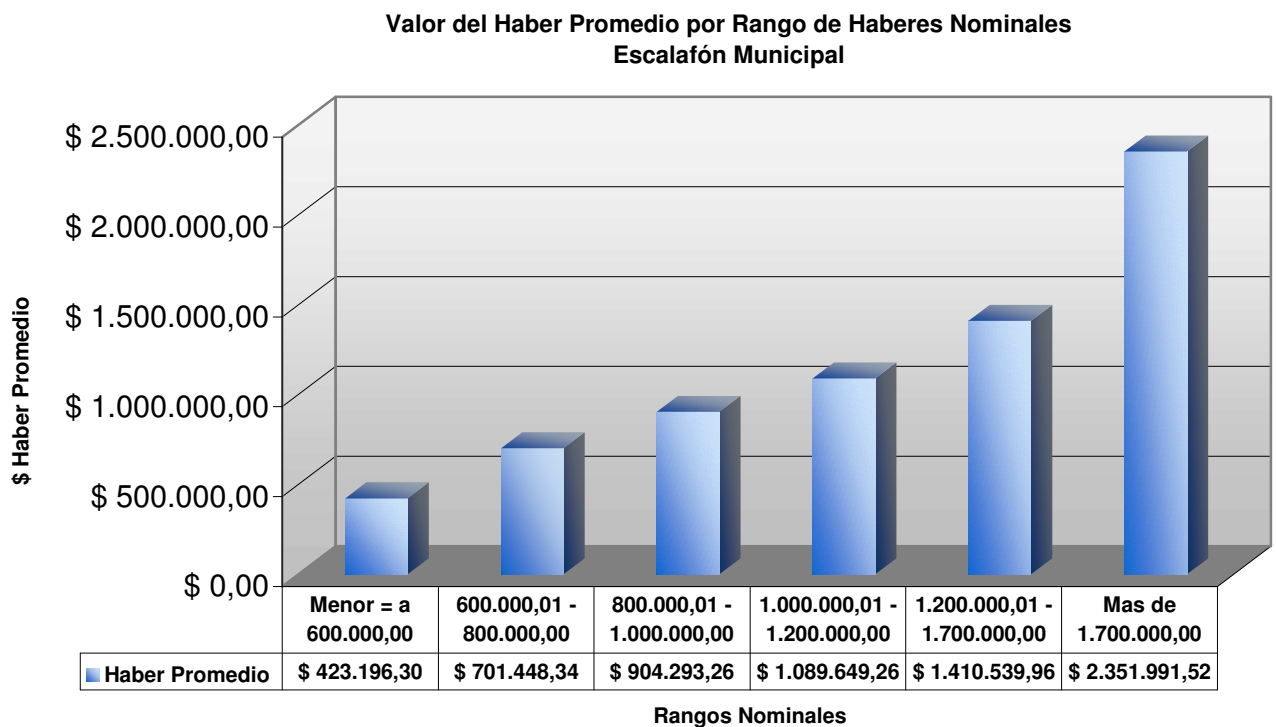
Gráfico N° 1.1.2.6.c: Total de Haberes por Rango de Haberes Nominales y Tipo de Beneficio, Enero de 2026 – Escalafón Municipal



Cuadro N° 1.1.2.6.c: Valor del Haber Promedio por Rango de Haberes Nominales, Enero de 2026 – Escalafón Municipal

Rangos (\$)	Beneficiarios	Haberes	Haber Promedio
Menor = a 600.000,00	1.420	\$ 600.938.752,93	\$ 423.196,30
600.000,01 - 800.000,00	1.526	\$ 1.070.410.163,41	\$ 701.448,34
800.000,01 - 1.000.000,00	1.315	\$ 1.189.145.635,81	\$ 904.293,26
1.000.000,01 - 1.200.000,00	1.141	\$ 1.243.289.802,22	\$ 1.089.649,26
1.200.000,01 - 1.700.000,00	1702	\$ 2.400.739.010,10	\$ 1.410.539,96
Mas de 1.700.000,00	667	\$ 1.568.778.342,95	\$ 2.351.991,52
<b>TOTALES</b>	<b>7.771</b>	<b>\$ 8.073.301.707,42</b>	<b>\$ 1.038.901,26</b>

Gráfico N° 1.1.2.6.d: Valor del Haber Promedio por Rango de Haberes Nominales, Enero de 2026 – Escalafón Municipal



**1.1.2.7) CARRERA ENFERMERÍA**

Cuadro Nº 1.1.2.7.a: Total de Beneficiarios y Haberes por Rango de Haberes Nominales, Enero de 2026 – Carrera Enfermería

Rangos (\$)	Totales Beneficiarios		Totales Nominales	
Menor = a 600.000,00	109	4,12%	\$ 46.595.359,68	1,38%
600.000,01 - 800.000,00	112	4,23%	\$ 79.106.519,30	2,35%
800.000,01 - 1.000.000,00	293	11,07%	\$ 267.071.697,96	7,94%
1.000.000,01 - 1.200.000,00	479	18,10%	\$ 535.953.123,74	15,93%
1.200.000,01 - 1.700.000,00	1.471	55,59%	\$ 2.032.791.653,50	60,42%
Mas de 1.700.000,00	182	6,88%	\$ 403.007.553,15	11,98%
<b>TOTALES</b>	<b>2.646</b>	<b>100,00%</b>	<b>\$ 3.364.525.907,33</b>	<b>100,00%</b>

Cuadro Nº 1.1.2.7.b: Total de Beneficiarios y Haberes por Rango de Haberes Nominales y Tipo de Beneficio, Enero de 2026 – Carrera Enfermería

Beneficio	Rangos (\$)	Totales Beneficiarios		Totales Nominales	
<b>JUBILACION</b>	Menor = a 600.000,00	21	0,79%	\$ 11.511.399,05	0,34%
	600.000,01 - 800.000,00	53	2,00%	\$ 38.001.182,21	1,13%
	800.000,01 - 1.000.000,00	181	6,84%	\$ 165.285.409,22	4,91%
	1.000.000,01 - 1.200.000,00	450	17,01%	\$ 505.032.315,64	15,01%
	1.200.000,01 - 1.700.000,00	1.468	55,48%	\$ 2.028.281.170,21	60,28%
	Mas de 1.700.000,00	180	6,80%	\$ 397.374.849,89	11,81%
	<b>TOTALES</b>	<b>2.353</b>	<b>88,93%</b>	<b>\$ 3.145.486.326,22</b>	<b>93,49%</b>
<b>PENSION</b>	Menor = a 600.000,00	88	3,33%	\$ 35.083.960,63	1,04%
	600.000,01 - 800.000,00	59	2,23%	\$ 41.105.337,09	1,22%
	800.000,01 - 1.000.000,00	112	4,23%	\$ 101.786.288,74	3,03%
	1.000.000,01 - 1.200.000,00	29	1,10%	\$ 30.920.808,10	1,45%
	1.200.000,01 - 1.700.000,00	3	0,11%	\$ 4.510.483,29	0,13%
	Mas de 1.700.000,00	2	0,08%	\$ 5.632.703,26	0,17%
	<b>TOTALES</b>	<b>293</b>	<b>11,07%</b>	<b>\$ 219.039.581,11</b>	<b>6,51%</b>
<b>TOTALES</b>	<b>2.646</b>	<b>100,00%</b>	<b>\$ 3.364.525.907,33</b>	<b>100,00%</b>	

Gráfico N° 1.1.2.7.a: Total de Beneficiarios y Haberes por Rango de Haberes Nominales, Enero de 2026 – Carrera Enfermería

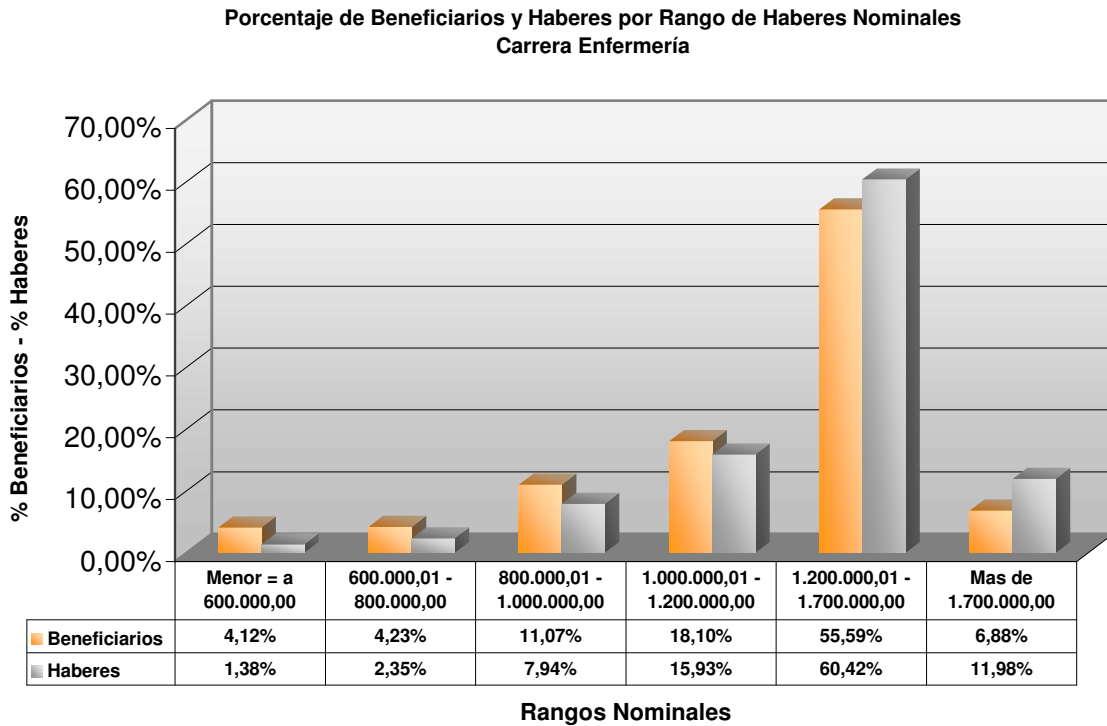


Gráfico N° 1.1.2.7.b: Total de Beneficiarios por Rango de Haberes Nominales y Tipo de Beneficio, Enero de 2026 – Carrera Enfermería

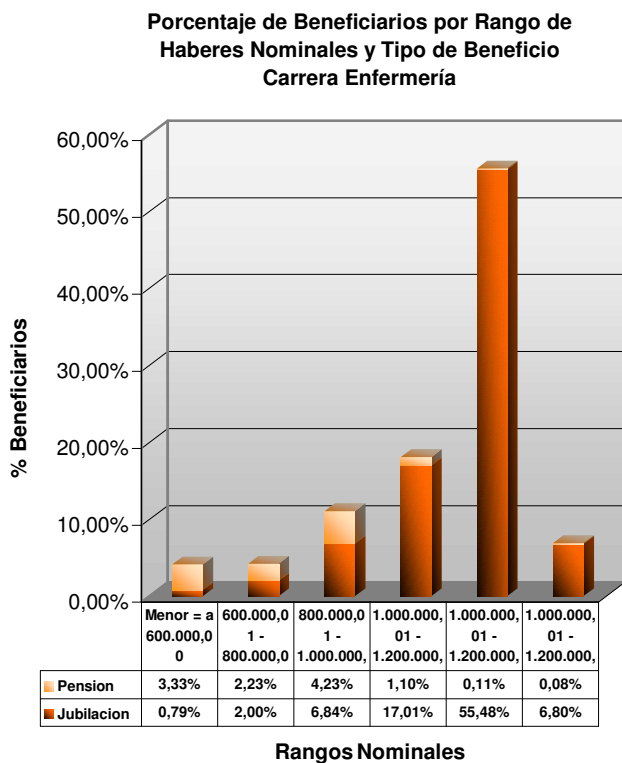
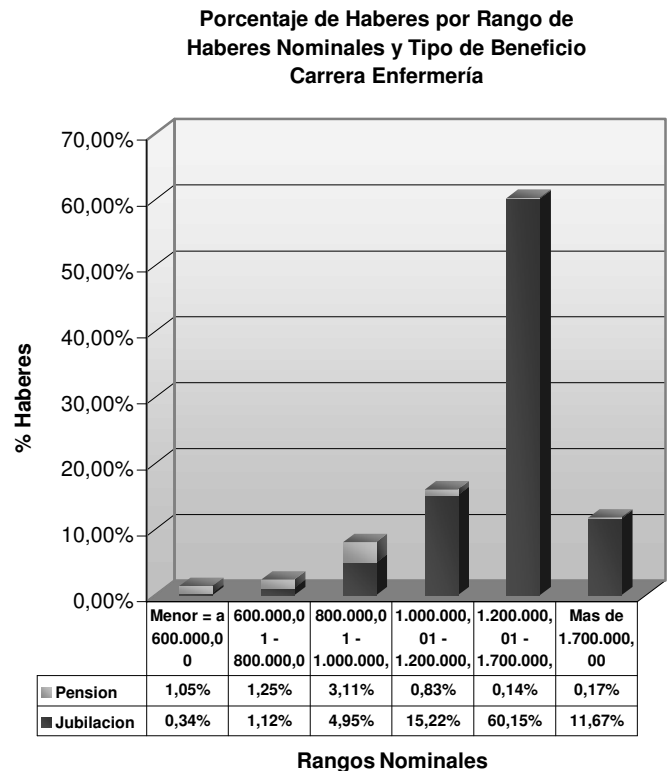


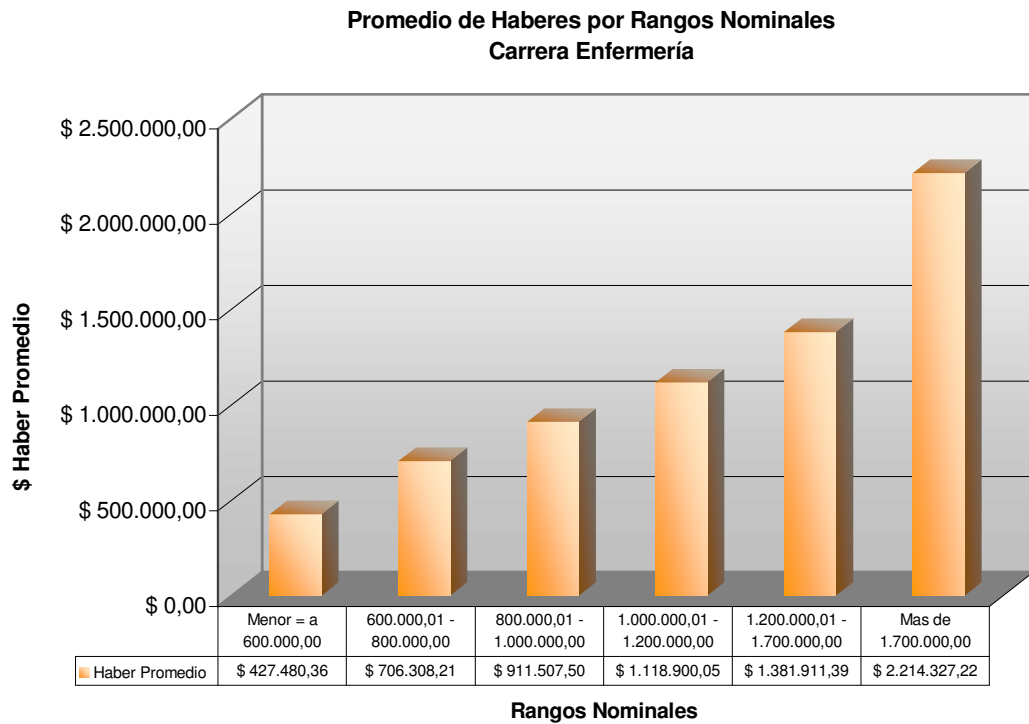
Gráfico N° 1.1.2.7.c: Total de Haberes por Rango de Haberes Nominales y Tipo de Beneficio, Enero de 2026 – Carrera Enfermería



Cuadro N° 1.1.2.7.c: Valor del Haber Promedio por Rango de Haberes Nominales, Enero de 2026 – Carrera Enfermería

Rangos (\$)	Beneficiarios	Haberes	Haber Promedio
<b>Menor = a 600.000,00</b>	109	\$ 46.595.359,68	\$ 427.480,36
<b>600.000,01 - 800.000,00</b>	112	\$ 79.106.519,30	\$ 706.308,21
<b>800.000,01 - 1.000.000,00</b>	293	\$ 267.071.697,96	\$ 911.507,50
<b>1.000.000,01 - 1.200.000,00</b>	479	\$ 535.953.123,74	\$ 1.118.900,05
<b>1.200.000,01 - 1.700.000,00</b>	1.471	\$ 2.032.791.653,50	\$ 1.381.911,39
<b>Mas de 1.700.000,00</b>	182	\$ 403.007.553,15	\$ 2.214.327,22
<b>TOTALES</b>	<b>2.646</b>	<b>\$ 3.364.525.907,33</b>	<b>\$ 1.271.551,74</b>

Gráfico N° 1.1.2.7.d: Valor del Haber Promedio por Rango de Haberes Nominales, Enero de 2026 – Carrera Enfermería



**1.1.2.8) ESCALAFÓN BANCARIO**

Cuadro Nº 1.1.2.8.a: Total de Beneficiarios y Haberes por Rango de Haberes Nominales, Enero de 2026 – Escalafón Bancario

Rangos (\$)	Totales Beneficiarios		Totales Nominales	
Menor = a 600.000,00	5	0,43%	\$ 2.834.031,27	0,09%
600.000,01 - 800.000,00	5	0,43%	\$ 3.488.895,96	0,11%
800.000,01 - 1.000.000,00	19	1,63%	\$ 17.250.293,72	0,53%
1.000.000,01 - 1.200.000,00	25	2,15%	\$ 27.788.246,87	0,85%
1.200.000,01 - 1.700.000,00	72	6,19%	\$ 108.035.476,58	3,31%
Mas de 1.700.000,00	1.037	89,17%	\$ 3.104.804.886,05	95,12%
<b>TOTALES</b>	<b>1.163</b>	<b>100,00%</b>	<b>\$ 3.264.201.830,45</b>	<b>100,00%</b>

Cuadro Nº 1.1.2.8.b: Total de Beneficiarios y Haberes por Rango de Haberes Nominales y Tipo de Beneficio, Enero de 2026 – Escalafón Bancario

Beneficio	Rangos (\$)	Totales Beneficiarios		Totales Nominales	
JUBILACION	Menor = a 600.000,00	0	0,00%	\$ 0,00	0,00%
	600.000,01 - 800.000,00	1	0,09%	\$ 679.774,41	0,02%
	800.000,01 - 1.000.000,00	6	0,52%	\$ 5.549.278,86	0,17%
	1.000.000,01 - 1.200.000,00	5	0,43%	\$ 5.469.220,83	0,17%
	1.200.000,01 - 1.700.000,00	20	1,72%	\$ 30.005.054,37	0,92%
	Mas de 1.700.000,00	741	63,71%	\$ 2.364.722.234,56	72,44%
	<b>TOTALES</b>	<b>773</b>	<b>66,47%</b>	<b>\$ 2.406.425.563,03</b>	<b>73,72%</b>
PENSION	Menor = a 600.000,00	5	0,43%	\$ 2.834.031,27	0,09%
	600.000,01 - 800.000,00	4	0,34%	\$ 2.809.121,55	0,09%
	800.000,01 - 1.000.000,00	13	1,12%	\$ 11.701.014,86	0,36%
	1.000.000,01 - 1.200.000,00	20	1,72%	\$ 22.319.026,04	0,68%
	1.200.000,01 - 1.700.000,00	52	4,47%	\$ 78.030.422,21	2,39%
	Mas de 1.700.000,00	296	25,45%	\$ 740.082.651,49	22,67%
	<b>TOTALES</b>	<b>390</b>	<b>33,53%</b>	<b>\$ 857.776.267,42</b>	<b>26,28%</b>
<b>TOTALES</b>	<b>1.163</b>	<b>100,00%</b>	<b>\$ 3.264.201.830,45</b>	<b>100,00%</b>	

Gráfico N° 1.1.2.8.a: Total de Beneficiarios y Haberes por Rango de Haberes Nominales, Enero de 2026 – Escalafón Bancario

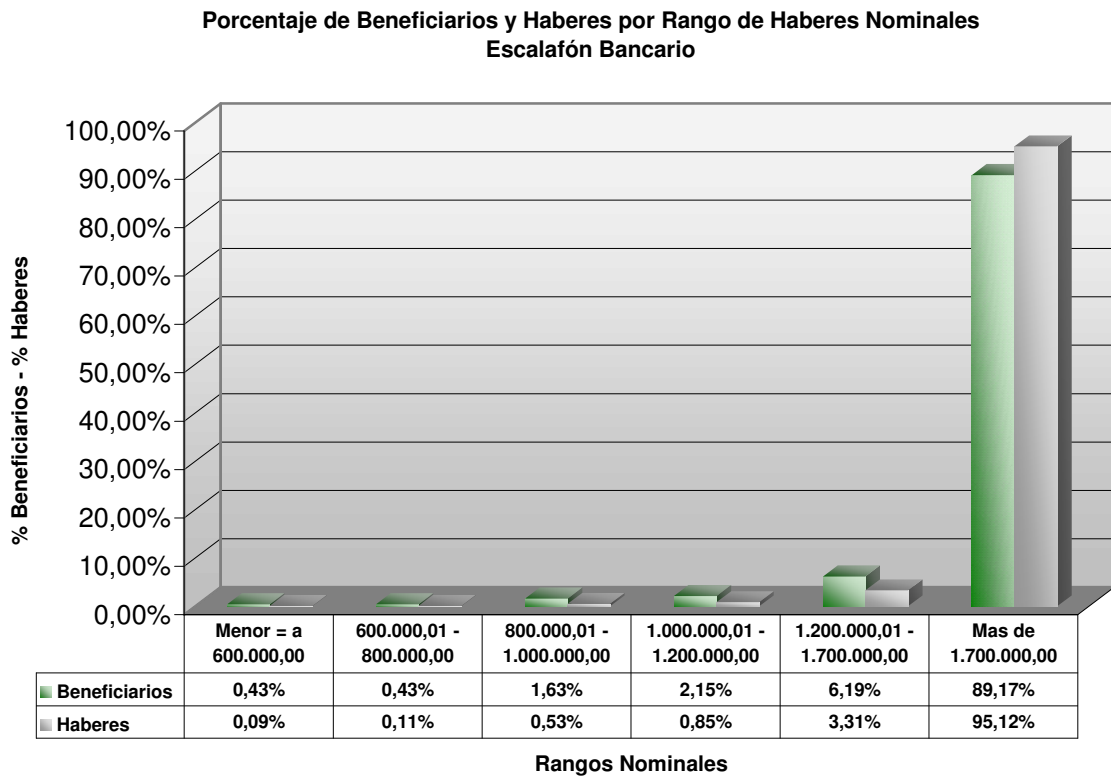


Gráfico N° 1.1.2.8.b: Total de Beneficiarios por Rango de Haberes Nominales y Tipo de Beneficio, Enero de 2026 – Escalafón Bancario

**Porcentaje de Beneficiarios por Rango de Haberes Nominales y Tipo de Beneficio Escalafón Bancario**

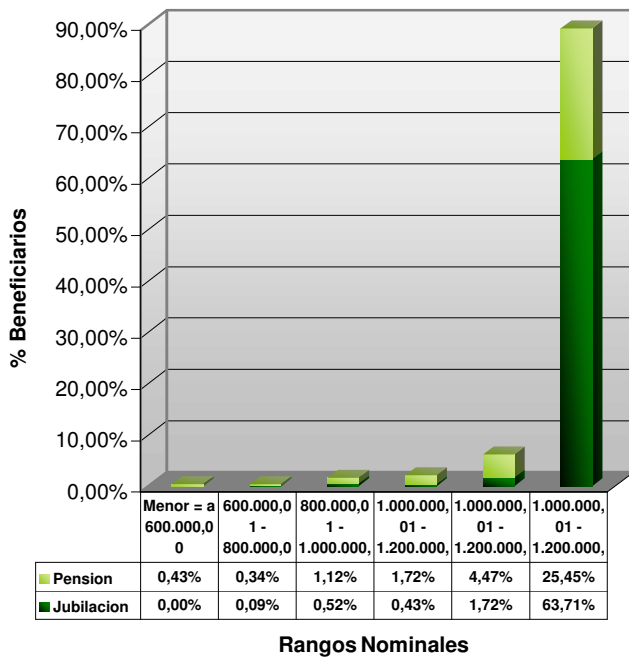
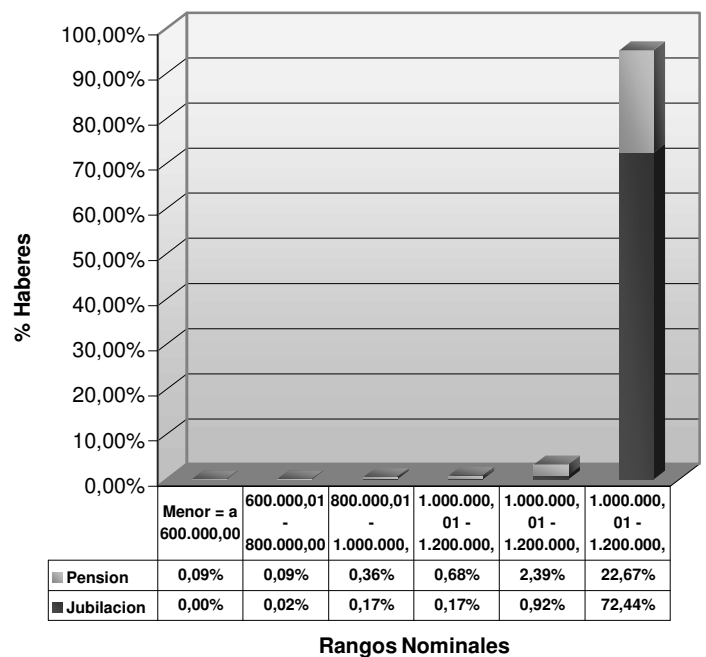


Gráfico N° 1.1.2.8.c: Total de Haberes por Rango de Haberes Nominales y Tipo de Beneficio, Enero de 2026 – Escalafón Bancario

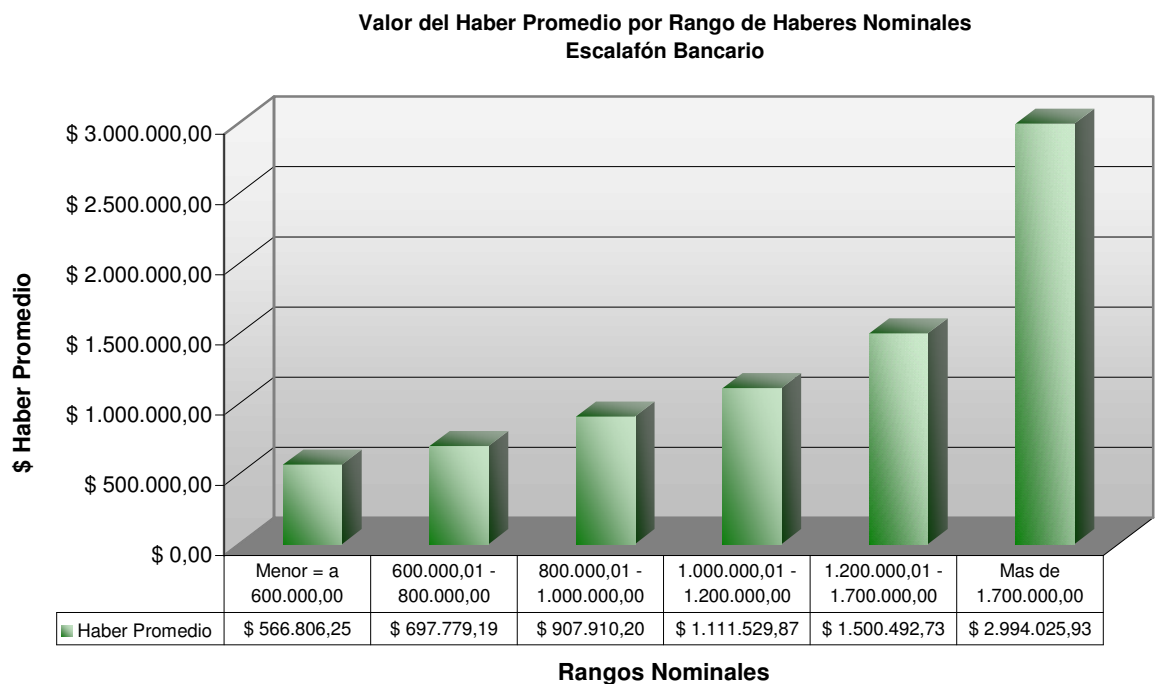
**Porcentaje de Haberes por Rango de Haberes Nominales y Tipo de Beneficio Escalafón Bancario**



Cuadro N° 1.1.2.8.c: Valor del Haber Promedio por Rango de Haberes Nominales, Enero de 2026 – Escalafón Bancario

Rangos (\$)	Beneficiarios	Haberes	Haber Promedio
<b>Menor = a 600.000,00</b>	5	\$ 2.834.031,27	\$ 566.806,25
<b>600.000,01 - 800.000,00</b>	5	\$ 3.488.895,96	\$ 697.779,19
<b>800.000,01 - 1.000.000,00</b>	19	\$ 17.250.293,72	\$ 907.910,20
<b>1.000.000,01 - 1.200.000,00</b>	25	\$ 27.788.246,87	\$ 1.111.529,87
<b>1.200.000,01 - 1.700.000,00</b>	72	\$ 108.035.476,58	\$ 1.500.492,73
<b>Mas de 1.700.000,00</b>	1.037	\$ 3.104.804.886,05	\$ 2.994.025,93
<b>TOTALES</b>	<b>1.163</b>	<b>\$ 3.264.201.830,45</b>	<b>\$ 2.806.708,37</b>

Gráfico N° 1.1.2.8.d: Valor del Haber Promedio por Rango de Haberes Nominales, Enero de 2026 – Escalafón Bancario



**Total de Beneficiarios y Haberes, y Valor  
del Haber Promedio - Enero de 2026**

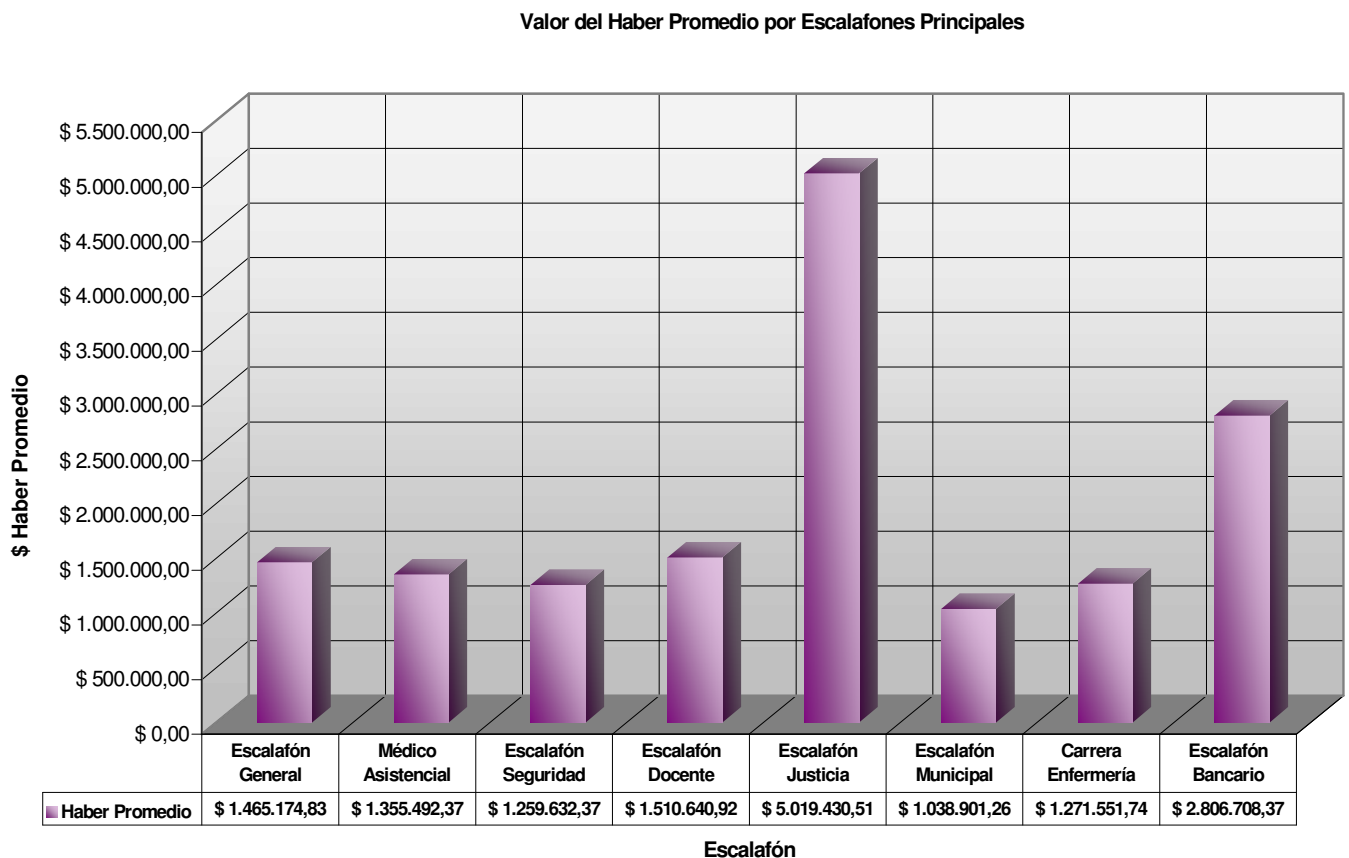
**Por Escalafones Principales**

## 1.2) Total de Beneficiarios y Haberes, y Valor del Haber Promedio por Escalafones Principales - Enero de 2026

Cuadro Nº 1.2: Total de Beneficiarios y Haberes, y Valor del Haber Promedio por Escalafones Principales - Enero de 2026

Escalafones Principales	Beneficiarios	Haberes	Haber Promedio
<b>Escalafón General</b>	13.202	\$ 19.343.238.116,90	\$ 1.465.174,83
<b>Médico Asistencial</b>	1.396	\$ 1.892.267.345,03	\$ 1.355.492,37
<b>Escalafón Seguridad</b>	7.612	\$ 9.588.321.572,95	\$ 1.259.632,37
<b>Escalafón Docente</b>	25.228	\$ 38.110.449.239,10	\$ 1.510.640,92
<b>Escalafón Judicial</b>	1.478	\$ 7.418.718.292,65	\$ 5.019.430,51
<b>Escalafón Municipal</b>	7.771	\$ 8.073.301.707,42	\$ 1.038.901,26
<b>Carrera Enfermería</b>	2.646	\$ 3.364.525.907,33	\$ 1.271.551,74
<b>Escalafón Bancario</b>	1.163	\$ 3.264.201.830,45	\$ 2.806.708,37
<b>TOTALES</b>	<b>60.496</b>	<b>\$ 91.055.024.011,83</b>	<b>\$ 1.505.141,23</b>

Gráfico Nº 1.2: Valor del Haber Promedio por Escalafones Principales - Enero de 2026



**Total de Beneficiarios y Haberes, y Valor  
del Haber Promedio y Mediana - Enero de 2026**

**Por Escalafones Principales  
y Secundarios, y por Sexo**

### 1.3) Total de Beneficiarios y Haberes, y Valor del Haber Promedio por Escalafones Principales y Secundarios, y por Sexo - Enero de 2026

Cuadro Nº 1.3: Total de Beneficiarios y Haberes, y Valor del Haber Promedio por Escalafones Principales y Secundarios, y por Sexo, Enero de 2026

Escalafón	Beneficiarios			Haberes	
	Varones	Mujeres	Total	Total	Promedio
<b>Administración Central</b>	4.295	8.907	13.202	\$ 19.343.238.116,90	\$ 1.465.174,83
<b>Autoridades Superiores</b>	227	365	592	\$ 2.027.189.700,00	\$ 3.424.306,93
<b>Médico Asistencial</b>	576	820	1.396	\$ 1.892.267.345,03	\$ 1.355.492,37
<b>Vialidad</b>	1.115	1.000	2.115	\$ 2.460.394.457,54	\$ 1.163.307,07
<b>Policías</b>	5.148	2.464	7.612	\$ 9.588.321.572,95	\$ 1.259.632,37
<b>Docentes Consejo Educación</b>	4.241	20.987	25.228	\$ 38.110.449.239,09	\$ 1.510.640,92
<b>Autónomos</b>	85	96	181	\$ 147.492.879,52	\$ 814.877,79
<b>Guardia Cárceles</b>	450	238	688	\$ 886.930.642,51	\$ 1.289.143,38
<b>Legislatura</b>	158	200	358	\$ 1.633.523.947,72	\$ 4.562.916,06
<b>Justicia</b>	497	981	1.478	\$ 7.418.718.292,65	\$ 5.019.430,51
<b>Ente Autárquico C. del Uruguay</b>	20	5	25	\$ 105.687.418,76	\$ 4.227.496,75
<b>Municipales</b>	3.670	4.076	7.746	\$ 7.967.614.288,66	\$ 1.028.610,16
<b>Tribunal de Cuenta</b>	51	69	120	\$ 556.345.309,19	\$ 4.636.210,91
<b>Enfermería</b>	507	2.139	2.646	\$ 3.364.525.907,33	\$ 1.271.551,74
<b>Banco Municipal</b>	24	25	49	\$ 142.940.214,80	\$ 2.917.147,24
<b>Banco Entre Ríos</b>	648	466	1.114	\$ 3.121.261.615,65	\$ 2.801.850,64
<b>E.P.E.E.R.</b>	386	275	661	\$ 2.148.268.951,51	\$ 3.250.028,67
<b>Túnel</b>	86	76	162	\$ 382.102.401,22	\$ 2.358.656,80
<b>E.P.R.E.</b>	28	8	36	\$ 255.349.635,99	\$ 7.093.045,44
<b>L.A.E.R.</b>	5	1	6	\$ 16.534.858,21	\$ 2.755.809,70
<b>Leyes Especiales</b>	476	148	624	\$ 873.296.915,14	\$ 1.399.514,29
<b>Contaduría de Pcia.</b>	28	64	92	\$ 282.071.644,57	\$ 3.065.996,14
<b>I.A.P.S.E.R.</b>	35	56	91	\$ 387.750.683,08	\$ 4.260.996,52
<b>TOTALES</b>	<b>22.756</b>	<b>43.466</b>	<b>66.222</b>	<b>\$ 103.112.276.038,02</b>	<b>\$ 1.557.069,80</b>

**Total de Beneficiarios y Haberes, y Valor  
del Haber Promedio - Enero de 2026**

**Por Localidades**

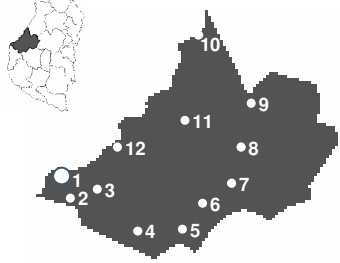
### 1.4) Total de Beneficiarios y Haberes, y Valor del Haber Promedio por Localidades según lugar de cobro - Enero de 2026

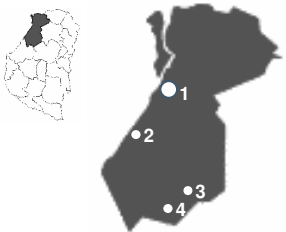
Cuadro Nº 1.5.1: Total de Beneficiarios y Haberes, y valor del Haber Promedio por Localidades según lugar de cobro, Enero de 2026

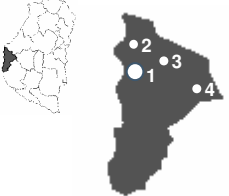
Localidad	Beneficiarios	Haberes	
		Total	Promedio
Colón	1.175	\$ 1.830.865.784,77	\$ 1.558.183,65
Concordia	6.708	\$ 9.791.032.270,56	\$ 1.459.605,29
Diamante	1.540	\$ 2.318.285.289,19	\$ 1.505.380,06
Federación	700	\$ 1.027.829.680,18	\$ 1.468.328,11
Feliciano	845	\$ 1.243.156.612,02	\$ 1.471.191,26
Nogoyá	1.611	\$ 2.456.359.407,69	\$ 1.524.742,03
Paraná	22.268	\$ 38.539.973.594,00	\$ 1.730.733,50
Uruguay	3.966	\$ 6.184.326.732,09	\$ 1.559.336,04
Victoria	1.770	\$ 2.622.050.775,94	\$ 1.481.384,62
Villaguay	2.148	\$ 3.073.618.131,73	\$ 1.430.920,92
Chajarí	1.378	\$ 1.836.886.875,00	\$ 1.333.009,34
Urdinarrain	424	\$ 593.835.508,98	\$ 1.400.555,45
Lucas Gonzalez	237	\$ 315.846.299,35	\$ 1.332.684,81
Ramirez	420	\$ 617.105.443,90	\$ 1.469.298,68
Viale	552	\$ 774.241.763,73	\$ 1.402.611,89
San Salvador	490	\$ 696.012.109,61	\$ 1.420.432,88
Santa Elena	804	\$ 1.058.579.770,34	\$ 1.316.641,51
Federal	1.211	\$ 1.682.195.772,93	\$ 1.389.096,43
San José	457	\$ 655.172.388,29	\$ 1.433.637,61
La Paz	1.689	\$ 2.329.574.970,83	\$ 1.379.262,86
Rosario del Tala	1.231	\$ 1.798.363.344,01	\$ 1.460.896,30
Crespo	810	\$ 1.166.113.217,15	\$ 1.439.645,95
Caseros	85	\$ 117.057.208,29	\$ 1.377.143,63
San Benito	0	\$ 0,00	\$ 0,00
Galarza	228	\$ 325.955.332,04	\$ 1.429.628,65
Maciá	386	\$ 531.912.012,06	\$ 1.378.010,39
Maria Grande	547	\$ 794.280.460,04	\$ 1.452.066,65
Larroque	322	\$ 427.894.551,88	\$ 1.328.865,07
Seguí	229	\$ 330.427.095,59	\$ 1.442.913,08
Mansilla	137	\$ 191.739.957,78	\$ 1.399.561,74
Cerrito	490	\$ 674.576.007,44	\$ 1.376.685,73
Hasenkamp	314	\$ 404.882.426,81	\$ 1.289.434,48

Villa Hernandez	113	\$ 145.751.749,54	\$ 1.289.838,49
Villa Domínguez	67	\$ 80.335.267,37	\$ 1.199.033,84
San Jaime	175	\$ 212.436.957,47	\$ 1.213.925,47
Villa Mantero	2	\$ 2.227.786,81	\$ 0,00
Villa Clara	96	\$ 127.652.059,26	\$ 1.329.708,95
Bovril	554	\$ 782.993.309,26	\$ 1.413.345,32
Islas del Ibicuy	230	\$ 368.162.205,35	\$ 1.600.705,24
Hernandarias	448	\$ 602.487.133,86	\$ 1.344.837,35
General Campos	140	\$ 182.999.213,42	\$ 1.307.137,24
Villa Libertador San Martín	164	\$ 214.393.404,40	\$ 1.307.276,86
Villa del Rosario	72	\$ 80.251.323,26	\$ 1.114.601,71
Basavilbaso	564	\$ 845.702.769,06	\$ 1.499.472,99
Villa Urquiza	0	\$ 0,00	\$ 0,00
Alcaraz	117	\$ 136.660.181,45	\$ 1.168.035,74
Gilbert	1	\$ 862.007,32	\$ 862.007,32
Gualedguay	2.160	\$ 3.418.216.497,92	\$ 1.582.507,64
Tabossi	39	\$ 49.173.872,35	\$ 1.260.868,52
Gualedguaychú	3.852	\$ 5.995.985.491,93	\$ 1.556.590,21
Aranguren	43	\$ 66.465.465,42	\$ 1.545.708,50
Los Charrúas	60	\$ 68.547.075,32	\$ 1.142.451,26
Villa Elisa	427	\$ 629.233.161,24	\$ 1.473.613,96
Sauce de Luna	175	\$ 250.333.953,92	\$ 1.430.479,74
Valle María	98	\$ 132.964.759,28	\$ 1.356.783,26
Oro Verde	327	\$ 482.704.803,82	\$ 1.476.161,48
Holt Ibicuy	218	\$ 324.681.529,85	\$ 1.489.364,82
Extra Provincial	602	\$ 1.145.483.203,06	\$ 1.902.796,02
Depósitos Judiciales	235	\$ 221.572.778,78	\$ 942.862,89
Radicados en el Exterior	65	\$ 125.611.379,57	\$ 1.932.482,76
Parnacito	6	\$ 8.235.903,55	\$ 1.372.650,59
<b>TOTALES</b>	<b>66.222</b>	<b>\$ 103.112.276.038,06</b>	<b>\$ 1.557.069,80</b>

Cuadro N° 1.4.2: Total de Beneficiarios y Haberes por Departamentos y Localidades según lugar de cobro, Enero de 2026

<b>Paraná</b>		<b>Localidad</b>		<b>Beneficiarios</b>		<b>Haberes</b>	
	1- Paraná	22.268	33,63%	\$ 38.539.973.594,00	37,38%		
	2- Oro Verde	327	0,49%	\$ 482.704.803,82	0,47%		
	3- San Benito	0	0,00%	\$ 0,00	0,00%		
	4- Crespo	810	1,22%	\$ 1.166.113.217,15	1,13%		
	5- Seguí	229	0,35%	\$ 330.427.095,59	0,32%		
	6- Viale	552	0,83%	\$ 774.241.763,73	0,75%		
	7- Tabossi	39	0,06%	\$ 49.173.872,35	0,05%		
	8- Maria Grande	547	0,83%	\$ 794.280.460,04	0,77%		
	9- Hasenkamp	314	0,47%	\$ 404.882.426,81	0,39%		
	10- Hernandarias	448	0,68%	\$ 602.487.133,86	0,58%		
	11- Cerrito	490	0,74%	\$ 674.576.007,44	0,65%		
	12- Villa Urquiza	0	0,00%	\$ 0,00	0,00%		
	<b>TOTAL</b>	<b>26.024</b>	<b>39,30%</b>	<b>\$ 43.818.860.374,79</b>	<b>42,50%</b>		

<b>La Paz</b>		<b>Localidad</b>		<b>Beneficiarios</b>		<b>Haberes</b>	
	1- La Paz	1.689	2,55%	\$ 2.329.574.970,83	2,26%		
	2- Santa Elena	804	1,21%	\$ 1.058.579.770,34	1,03%		
	3- Bovril	554	0,84%	\$ 782.993.309,26	0,76%		
	4- Alcaraz	117	0,18%	\$ 136.660.181,45	0,13%		
	<b>TOTAL</b>	<b>3.164</b>	<b>4,78%</b>	<b>\$ 4.307.808.231,88</b>	<b>4,18%</b>		

<b>Diamante</b>		<b>Localidad</b>		<b>Beneficiarios</b>		<b>Haberes</b>	
	1- Diamante	1.540	2,33%	\$ 2.318.285.289,19	2,25%		
	2- Valle María	98	0,15%	\$ 132.964.759,28	0,13%		
	3- V. Libertador San Martín	164	0,25%	\$ 214.393.404,40	0,21%		
	4- Gral. Ramírez	420	0,63%	\$ 617.105.443,90	0,60%		
	<b>TOTAL</b>	<b>2.222</b>	<b>3,36%</b>	<b>\$ 3.282.748.896,77</b>	<b>3,18%</b>		

**Victoria**

Localidad	Beneficiarios		Haberes	
	Cantidad	%	Monto	%
1- Victoria	1.770	2,67%	\$ 2.622.050.775,94	2,54%
<b>TOTAL</b>	<b>1.770</b>	<b>2,67%</b>	<b>\$ 2.622.050.775,94</b>	<b>2,54%</b>

**Gualeguay**

Localidad	Beneficiarios		Haberes	
	Cantidad	%	Monto	%
1- Gualeguay	2.160	3,26%	\$ 3.418.216.497,92	3,32%
2- Galarza	228	0,34%	\$ 325.955.332,04	0,32%
<b>TOTAL</b>	<b>2.388</b>	<b>3,61%</b>	<b>\$ 3.744.171.829,96</b>	<b>3,63%</b>

**Gualeguaychú**

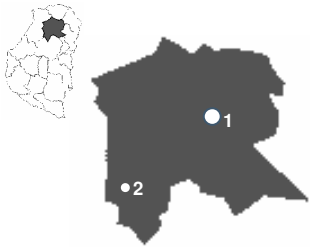
Localidad	Beneficiarios		Haberes	
	Cantidad	%	Monto	%
1- Gualeguaychú	3.852	5,82%	\$ 5.995.985.491,93	5,82%
2- Urdinarraín	424	0,64%	\$ 593.835.508,98	0,58%
3- Larroque	322	0,49%	\$ 427.894.551,88	0,41%
4- Gilbert	1	0,00%	\$ 862.007,32	0,00%
<b>TOTAL</b>	<b>4.599</b>	<b>6,94%</b>	<b>\$ 7.018.577.560,11</b>	<b>6,81%</b>

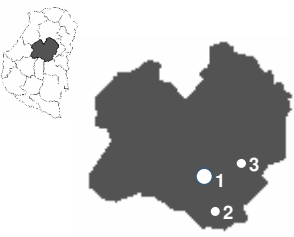
**Islas del Ibicuy**

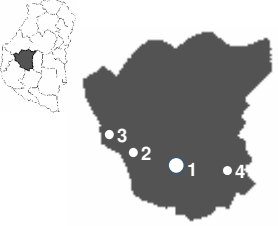
Localidad	Beneficiarios		Haberes	
	Cantidad	%	Monto	%
1- Ibicuy	230	0,35%	\$ 368.162.205,35	0,36%
2- Holt Ibicuy	218	0,33%	\$ 324.681.529,85	0,31%
<b>TOTAL</b>	<b>448</b>	<b>0,68%</b>	<b>\$ 692.843.735,20</b>	<b>0,67%</b>

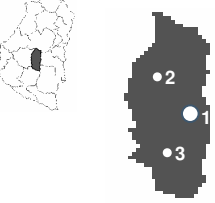
**Feliciano**

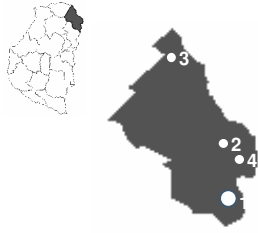
Localidad	Beneficiarios		Haberes	
	Cantidad	%	Monto	%
1- Feliciano	845	1,28%	\$ 1.243.156.612,02	1,21%
<b>TOTAL</b>	<b>845</b>	<b>1,28%</b>	<b>\$ 1.243.156.612,02</b>	<b>1,21%</b>

<b>Federal</b>		<b>Localidad</b>		<b>Beneficiarios</b>		<b>Haberes</b>	
	1- Federal	1.211	1,83%	\$ 1.682.195.772,93	1,63%		
	2- Sauce de Luna	175	0,26%	\$ 250.333.953,92	0,26%		
	<b>TOTAL</b>	<b>1.386</b>	<b>2,09%</b>	<b>\$ 1.932.529.726,85</b>	<b>1,87%</b>		

<b>Villaguay</b>		<b>Localidad</b>		<b>Beneficiarios</b>		<b>Haberes</b>	
	1- Villaguay	2.148	3,24%	\$ 3.073.618.131,73	2,98%		
	2- V. Dominguez	67	0,10%	\$ 80.335.267,37	0,08%		
	3- V. Clara	96	0,14%	\$ 127.652.059,26	0,12%		
	<b>TOTAL</b>	<b>2.311</b>	<b>3,49%</b>	<b>\$ 3.281.605.458,36</b>	<b>3,18%</b>		

<b>Nogoyá</b>		<b>Localidad</b>		<b>Beneficiarios</b>		<b>Haberes</b>	
	1- Nogoyá	1.611	2,43%	\$ 2.456.359.407,69	2,38%		
	2- V. Hernandez	113	0,17%	\$ 145.751.749,54	0,14%		
	3- Aranguren	43	0,06%	\$ 66.465.465,42	0,06%		
	4- Lucas Gonzalez	237	0,36%	\$ 315.846.299,35	0,31%		
	<b>TOTAL</b>	<b>2.004</b>	<b>3,03%</b>	<b>\$ 2.984.422.922,00</b>	<b>2,89%</b>		

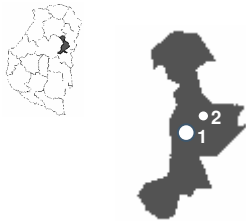
<b>Rosario del Tala</b>		<b>Localidad</b>		<b>Beneficiarios</b>		<b>Haberes</b>	
	1- Rosario del Tala	1.231	1,86%	\$ 1.798.363.344,01	1,74%		
	2- Maciá	386	0,58%	\$ 531.912.012,06	0,52%		
	3- Mansilla	137	0,21%	\$ 191.739.957,78	0,19%		
	<b>TOTAL</b>	<b>1.754</b>	<b>2,65%</b>	<b>\$ 2.522.015.313,85</b>	<b>2,45%</b>		

**Federación**

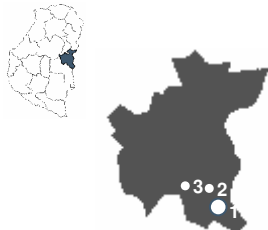
Localidad	Beneficiarios		Haberres	
1- Federación	700	1,06%	\$ 1.027.829.680,18	1,00%
2- Chajarí	1.378	2,08%	\$ 1.836.886.875,00	1,78%
3- San Jaime	175	0,26%	\$ 212.436.957,47	0,21%
4- V. del Rosario	72	0,11%	\$ 80.251.323,26	0,08%
<b>TOTAL</b>	<b>2.325</b>	<b>3,51%</b>	<b>\$ 3.157.404.835,91</b>	<b>3,06%</b>

**Concordia**

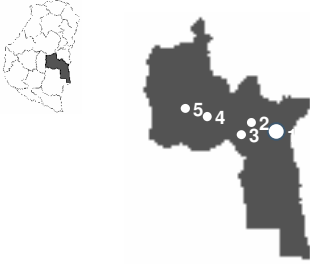
Localidad	Beneficiarios		Haberres	
1- Concordia	6.708	10,13%	\$ 9.791.032.270,56	9,50%
2- Los Charrúas	60	0,09%	\$ 68.547.075,32	0,07%
<b>TOTAL</b>	<b>6.768</b>	<b>10,22%</b>	<b>\$ 9.859.579.345,88</b>	<b>9,56%</b>

**San Salvador**

Localidad	Beneficiarios		Haberres	
1- San Salvador	490	0,74%	\$ 696.012.109,61	0,68%
2- General Campos	140	0,21%	\$ 182.999.213,42	0,18%
<b>TOTAL</b>	<b>630</b>	<b>0,95%</b>	<b>\$ 879.011.323,03</b>	<b>0,85%</b>

**Colón**

Localidad	Beneficiarios		Haberres	
1- Colón	1.175	1,77%	\$ 1.830.865.784,77	1,78%
2- San José	457	0,69%	\$ 655.172.388,29	0,64%
3- Villa Elisa	427	0,64%	\$ 629.233.161,24	0,61%
<b>TOTAL</b>	<b>2.059</b>	<b>3,11%</b>	<b>\$ 3.115.271.334,30</b>	<b>3,02%</b>

<b>Concepción del Uruguay</b>		<b>Localidad</b>		<b>Beneficiarios</b>		<b>Haberes</b>	
	1- C. del Uruguay	3.966	5,99%	\$ 6.184.326.732,09	6,00%		
	2- San Justo	0	0,00%	\$ 0,00	0,00%		
	3- Caseros	85	0,13%	\$ 117.057.208,29	0,11%		
	4- V. Mantero	2	0,00%	\$ 2.227.786,81	0,00%		
	5- Basavilbaso	564	0,85%	\$ 845.702.769,06	0,82%		
	<b>TOTAL</b>	<b>4.617</b>	<b>6,97%</b>	<b>\$ 7.149.314.496,25</b>	<b>6,93%</b>		

<b>Extra Provincial</b>			
<b>Beneficiarios</b>		<b>Haberes</b>	
<b>602</b>	<b>0,91%</b>	<b>\$ 1.145.483.203,06</b>	<b>1,11%</b>

<b>Depósitos Judiciales</b>			
<b>Beneficiarios</b>		<b>Haberes</b>	
<b>235</b>	<b>0,35%</b>	<b>\$ 221.572.778,78</b>	<b>0,21%</b>

<b>Radicados en el Exterior</b>			
<b>Beneficiarios</b>		<b>Haberes</b>	
<b>65</b>	<b>0,10%</b>	<b>\$ 125.611.379,57</b>	<b>0,12%</b>

**Total de Beneficiarios y Haberes del  
Escalafon Municipal - Enero de 2026**

**Por Municipio y Tipo de Beneficio**

### 1.5) Total de Beneficiarios y Haberes del Escalafón Municipal por Municipio y Tipo de Beneficio - Enero de 2026

Cuadro N° 1.6.1: Total de Beneficiarios y Haberes del Escalafón Municipal por Municipio y Tipo de Beneficio, Enero de 2026

Municipio	Jubilación		Pension		Totales	
	Beneficiarios	Haberes	Beneficiarios	Haberes	Beneficiario	Haberes
Munic. de Colon	3	\$ 3.535.829,54	19	\$ 9.924.263,87	22	\$ 13.460.093,41
Munic. de Concordia	748	\$ 962.210.947,17	500	\$ 331.139.452,09	1.248	\$ 1.293.350.399,26
Munic. de Diamante	7	\$ 12.488.577,09	30	\$ 22.559.071,38	37	\$ 35.047.648,47
Munic. de Federacion	1	\$ 1.139.711,14	6	\$ 1.973.571,50	7	\$ 3.113.282,64
Munic. de Feliciano	31	\$ 31.093.645,25	29	\$ 17.961.850,55	60	\$ 49.055.495,80
Munic. de Nogoya	48	\$ 72.335.341,87	57	\$ 50.048.027,57	105	\$ 122.383.369,44
Munic. de Parana	1.766	\$ 2.396.976.372,19	916	\$ 684.860.839,01	2.682	\$ 3.081.837.211,20
Munic. de Conc. del Uruguay	507	\$ 526.925.856,83	281	\$ 151.664.881,00	788	\$ 678.590.737,83
Munic. de Victoria	7	\$ 13.303.295,26	42	\$ 26.658.959,90	49	\$ 39.962.255,16
Munic. de Villaguay	132	\$ 159.332.877,45	108	\$ 80.615.014,77	240	\$ 239.947.892,22
Munic. de Chajari	172	\$ 154.674.421,13	83	\$ 46.214.221,89	255	\$ 200.888.643,02
Munic. de Urdinarrain	13	\$ 16.057.629,78	13	\$ 12.329.776,41	26	\$ 28.387.406,19
Munic. de Lucas Gonzalez	29	\$ 42.012.717,75	18	\$ 15.257.160,52	47	\$ 57.269.878,27
Munic. de Ramirez	77	\$ 120.819.734,60	39	\$ 35.075.404,61	116	\$ 155.895.139,21
Munic. de Viale	16	\$ 26.877.273,91	18	\$ 9.903.690,35	34	\$ 36.780.964,26
Munic. de San Salvador	48	\$ 45.721.580,53	57	\$ 36.125.174,47	105	\$ 81.846.755,00
Munic. de Santa Elena	81	\$ 68.342.747,92	62	\$ 30.052.353,09	143	\$ 98.395.101,01
Munic. de Federal	26	\$ 27.459.020,26	16	\$ 8.910.772,73	42	\$ 36.369.792,99
Munic. de San Jose	6	\$ 5.668.807,38	9	\$ 4.472.555,75	15	\$ 10.141.363,13
Munic. de La Paz	147	\$ 180.046.013,43	114	\$ 69.832.703,33	261	\$ 249.878.716,76
Munic. de Rosario Del Tala	106	\$ 133.016.164,26	78	\$ 60.170.023,23	184	\$ 193.186.187,49
Munic. de Crespo	102	\$ 158.019.875,68	73	\$ 69.134.366,99	175	\$ 227.154.242,67
Munic. de Caseros	16	\$ 19.836.003,78	2	\$ 1.134.338,50	18	\$ 20.970.342,28
Munic. de San Benito	25	\$ 27.318.734,19	9	\$ 3.416.901,51	34	\$ 30.735.635,70
Munic. de Santa Ana	16	\$ 14.897.724,81	6	\$ 3.663.580,23	22	\$ 18.561.305,04
Munic. de La Criolla	8	\$ 7.757.233,40	1	\$ 894.531,64	9	\$ 8.651.765,04
Munic. de Galarza	31	\$ 47.622.706,42	13	\$ 9.792.280,95	44	\$ 57.414.987,37
Munic. de Macia	26	\$ 18.520.304,04	24	\$ 11.051.978,91	50	\$ 29.572.282,95
Munic. de Maria Grande	47	\$ 56.504.843,45	32	\$ 19.894.704,45	79	\$ 76.399.547,90
Munic. de Larroque	29	\$ 30.451.186,80	24	\$ 13.605.165,74	53	\$ 44.056.352,54
Munic. de Segui	32	\$ 41.984.290,71	18	\$ 10.168.166,35	50	\$ 52.152.457,06
Munic. de Mansilla	19	\$ 27.488.485,10	13	\$ 8.272.920,65	32	\$ 35.761.405,75
Munic. de Cerrito	31	\$ 39.488.424,65	16	\$ 12.657.135,73	47	\$ 52.145.560,38

Munic. de Hasenkamp	46	\$ 54.025.038,97	25	\$ 13.780.568,63	71	\$ 67.805.607,60
Munic. de V. Hernandez	26	\$ 33.645.626,22	10	\$ 8.241.290,14	36	\$ 41.886.916,36
Munic. de V. Dominguez	11	\$ 10.646.654,89	10	\$ 3.975.596,07	21	\$ 14.622.250,96
Munic. de San Jaime	28	\$ 20.892.627,45	14	\$ 7.407.135,09	42	\$ 28.299.762,54
Munic. de V. Mantero	12	\$ 7.572.578,26	7	\$ 2.257.613,81	19	\$ 9.830.192,07
Munic. de V. Clara	17	\$ 18.164.142,27	14	\$ 10.471.567,09	31	\$ 28.635.709,36
Munic. de Bovril	60	\$ 62.919.771,78	33	\$ 19.997.204,13	93	\$ 82.916.975,91
Munic. de Islas Del Ibicuy	30	\$ 26.840.812,64	14	\$ 5.717.713,13	44	\$ 32.558.525,77
Munic. de Hernandarias	40	\$ 54.456.656,54	17	\$ 10.457.714,30	57	\$ 64.914.370,84
Munic. de Gral Campos	23	\$ 23.173.294,03	12	\$ 7.714.556,08	35	\$ 30.887.850,11
Munic. de V. Lib. San Martin	30	\$ 39.165.218,10	9	\$ 6.118.655,15	39	\$ 45.283.873,25
Munic. de V. Del Rosario	25	\$ 30.824.694,88	9	\$ 6.641.669,59	34	\$ 37.466.364,47
Munic. de Basavilbaso	0	\$ 0,00	1	\$ 313.242,78	1	\$ 313.242,78
Munic. de V. Paranacito	1	\$ 964.675,98	0	\$ 0,00	1	\$ 964.675,98
Munic. de V. Urquiza	1	\$ 905.265,78	0	\$ 0,00	1	\$ 905.265,78
Munic. de Alcaraz	29	\$ 26.689.118,16	14	\$ 5.772.148,38	43	\$ 32.461.266,54
Munic. de San Justo	0	\$ 0,00	0	\$ 0,00	0	\$ 0,00
Munic. de Puerto Yeruá	8	\$ 6.395.956,33	1	\$ 579.717,44	9	\$ 6.975.673,77
Munic. de Consc. Bernardi	3	\$ 3.443.810,29	3	\$ 939.728,34	6	\$ 4.383.538,63
Munic. de Colonia Ayui	11	\$ 15.396.537,09	0	\$ 2.435.296,91	11	\$ 17.831.834,00
Munic. de Tabosi	0	\$ 0,00	1	\$ 313.242,78	1	\$ 313.242,78
Munic. de Los Charruas	15	\$ 14.053.877,79	4	\$ 2.162.349,24	19	\$ 16.216.227,03
Munic. de Gilbert	4	\$ 7.473.042,57	1	\$ 460.756,77	5	\$ 7.933.799,34
Munic. De Ubajay	0	\$ 0,00	3	\$ 939.728,34	3	\$ 939.728,34
Munic. De Piedras Blancas	9	\$ 6.366.257,25	6	\$ 2.811.375,13	15	\$ 9.177.632,38
Munic. de Sauce de Luna	13	\$ 16.107.318,37	1	\$ 376.858,89	14	\$ 16.484.177,26
Munic. de Colonia Avellaneda	4	\$ 1.252.971,12	4	\$ 846.872,46	8	\$ 2.099.843,58
Munic. de Pronunciamiento	1	\$ 403.375,70	1	\$ 313.242,78	2	\$ 716.618,48
Munic. de Enrique Carbó	1	\$ 927.610,62	0	\$ 0,00	1	\$ 927.610,62
<b>TOTAL</b>	<b>4.801</b>	<b>\$ 5.972.635.310,85</b>	<b>2.942</b>	<b>\$ 1.990.481.683,12</b>	<b>7.743</b>	<b>\$ 7.963.116.993,97</b>

**Haber Promedio por Período Anual comprendidos  
entre Diciembre de 2003 y Enero de 2026**

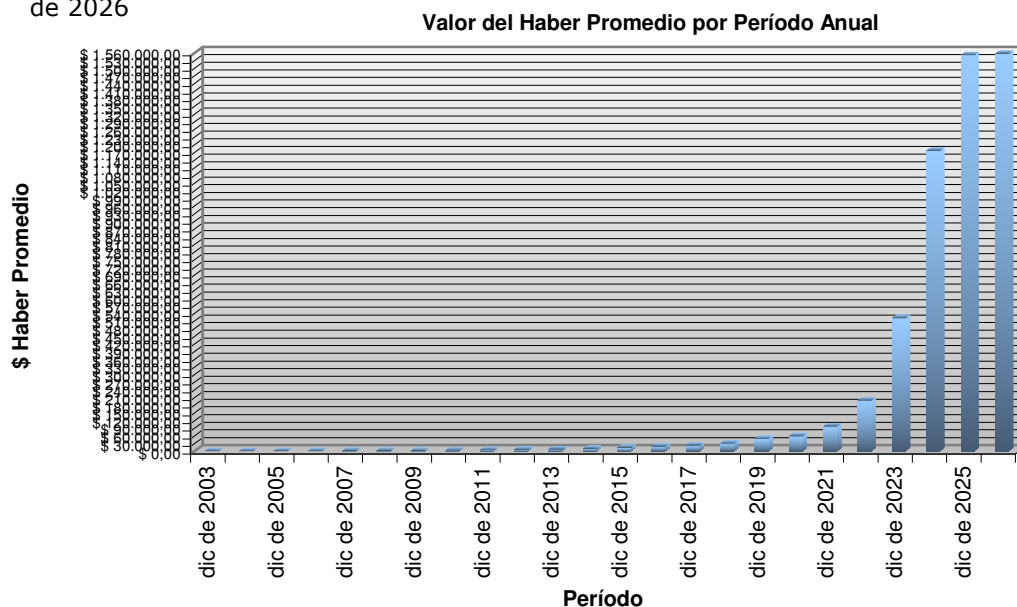
## 2) Haber Promedio por Período Anual comprendidos entre Diciembre de 2003 y Enero de 2026

Cuadro Nº 2: Valor del Haber Promedio por Período Anual y Variación del mismo entre períodos, comprendidos entre Diciembre de 2003 y Enero de 2026 – Todos los Escalafones

Periodo	Haber Promedio	Variación	
		Absoluta	Relativa
Diciembre de 2004	\$ 824,12	<i>dato inexistente</i>	<i>dato inexistente</i>
Diciembre de 2005	\$ 1.035,01	\$ 210,89	25,59%
Diciembre de 2006	\$ 1.328,93	\$ 293,92	28,40%
Diciembre de 2007	\$ 1.788,28	\$ 459,35	34,57%
Diciembre de 2008	\$ 2.473,36	\$ 685,08	38,31%
Diciembre de 2009	\$ 2.627,49	\$ 154,13	6,23%
Diciembre de 2010	\$ 3.443,88	\$ 816,39	31,07%
Diciembre de 2011	\$ 4.429,69	\$ 985,81	28,62%
Diciembre de 2012	\$ 5.668,75	\$ 1.239,06	27,97%
Diciembre de 2013	\$ 7.422,56	\$ 1.753,81	30,94%
Diciembre de 2014	\$ 10.186,88	\$ 2.764,32	37,24%
Diciembre de 2015	\$ 13.923,78	\$ 3.736,90	36,68%
Diciembre de 2016	\$ 19.273,70	\$ 5.349,92	38,42%
Diciembre de 2017	\$ 22.411,61	\$ 3.137,91	16,28%
Diciembre de 2018	\$ 30.932,03	\$ 8.520,42	38,02%
Diciembre de 2019	\$ 49.721,17	\$ 18.789,14	60,74%
Diciembre de 2020	\$ 59.396,98	\$ 9.675,81	19,46%
Diciembre de 2021	\$ 97.053,91	\$ 37.656,93	63,40%
Diciembre de 2022	\$ 198.887,75	\$ 101.833,84	104,93%
Diciembre de 2023	\$ 522.174,97	\$ 323.287,22	162,55%
Diciembre de 2024	\$ 1.177.229,65	\$ 655.054,68	125,45%
Diciembre de 2025	\$ 1.551.726,49	\$ 374.496,84	31,81%
Enero de 2026	\$ 1.557.069,80	\$ 5.343,31	0,34%
<b>Variación Total Diciembre de 2003 / Enero de 2026</b>		<b>\$ 1.556.245,68</b>	<b>188837,27%</b>

*Nota: la variación relativa permite ver en qué proporción, el valor del haber promedio, aumentó o disminuyó en un periodo determinado con relación al periodo anterior*

Gráfico Nº 2: Valor del Haber Promedio por Período Anual comprendidos entre Diciembre de 2003 y Enero de 2026



**Total de Beneficiarios por Rango  
de Edad y por Sexo - Enero de 2026**

**3) Total de Beneficiarios por Rango de Edad y por Sexo - Enero de 2026**

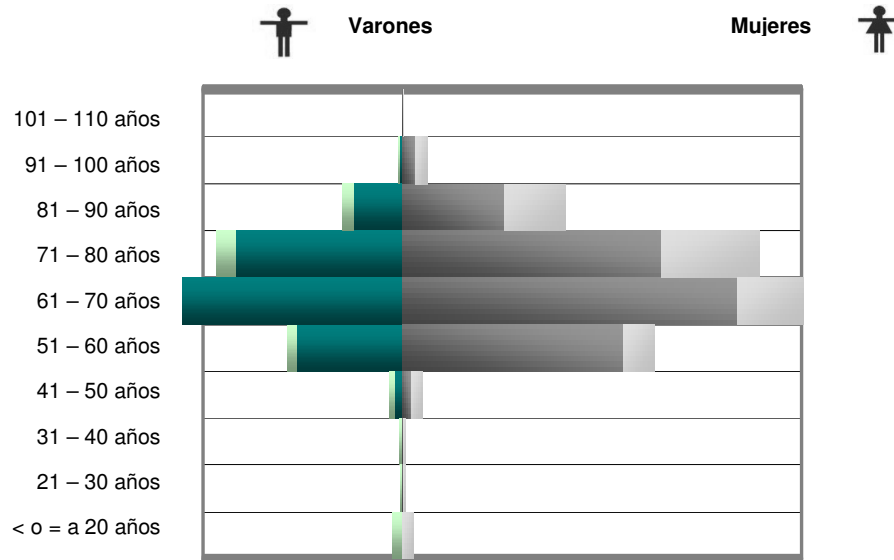
Cuadro Nº 3.1.a: Total de Beneficiarios por Rango de Edad y por Sexo, Enero de 2026

Rangos de Edad	Varones		Mujeres		Total de Beneficiarios	
Entre 101 y 110	1	0,00%	25	0,06%	26	0,04%
Entre 91 y 100	163	0,73%	859	1,98%	1.022	1,56%
Entre 81 y 90	2.128	9,55%	5.692	13,14%	7.820	11,92%
Entre 71 y 80	6.538	29,34%	12.512	28,88%	19.050	29,04%
Entre 61 y 70	8.310	37,30%	14.071	32,48%	22.381	34,12%
Entre 51 y 60	4.047	18,16%	8.825	20,37%	12.872	19,62%
Entre 41 y 50	491	2,20%	714	1,65%	1.205	1,84%
Entre 31 y 40	108	0,48%	114	0,26%	222	0,34%
Entre 21 y 30	113	0,51%	105	0,24%	218	0,33%
Menor o Igual a 20	381	1,71%	401	0,93%	782	1,19%
<b>TOTALES</b>	<b>22.280</b>	<b>100,00%</b>	<b>43.318</b>	<b>100,00%</b>	<b>65.598</b>	<b>100,00%</b>

Cuadro Nº 3.1.b: Total de Beneficiarios por Rango de Edad y Sexo separados por Tipo de Beneficio, Enero de 2026

Tipo de Beneficio	Rangos de Edad	Varones		Mujeres		Total de Beneficiarios	
<b>JUBILACIONES</b>	Entre 101 y 110	1	0,00%	12	0,02%	13	0,02%
	Entre 91 y 100	112	0,17%	456	0,70%	568	0,87%
	Entre 81 y 90	1.707	2,60%	3.580	5,46%	5.287	8,06%
	Entre 71 y 80	5.875	8,96%	9.085	13,85%	14.960	22,81%
	Entre 61 y 70	7.760	11,83%	11.758	17,92%	19.518	29,75%
	Entre 51 y 60	3.724	5,68%	7.735	11,79%	11.459	17,47%
	Entre 41 y 50	293	0,45%	310	0,47%	603	0,92%
	Entre 31 y 40	33	0,05%	12	0,02%	45	0,07%
	Entre 21 y 30	0	0,00%	3	0,00%	3	0,00%
	Menor o Igual a 20	1	0,00%	1	0,00%	2	0,00%
<b>TOTALES</b>	<b>19.506</b>	<b>29,74%</b>	<b>32.952</b>	<b>50,23%</b>	<b>52.458</b>	<b>79,97%</b>	
<b>PENSIONES</b>	Entre 101 y 110	0	0,00%	13	0,02%	13	0,02%
	Entre 91 y 100	51	0,08%	403	0,61%	454	0,69%
	Entre 81 y 90	421	0,64%	2.112	3,22%	2.533	3,86%
	Entre 71 y 80	663	1,01%	3.427	5,22%	4.090	6,23%
	Entre 61 y 70	550	0,84%	2.313	3,53%	2.863	4,36%
	Entre 51 y 60	323	0,49%	1.090	1,66%	1.413	2,15%
	Entre 41 y 50	198	0,30%	404	0,62%	602	0,92%
	Entre 31 y 40	75	2,70%	102	0,16%	177	0,27%
	Entre 21 y 30	113	0,17%	102	0,16%	215	0,33%
	Menor o Igual a 20	380	0,58%	400	0,61%	780	1,19%
<b>TOTALES</b>	<b>2.774</b>	<b>4,23%</b>	<b>10.366</b>	<b>15,80%</b>	<b>13.140</b>	<b>20,03%</b>	
<b>TOTALES</b>	<b>22.280</b>	<b>33,96%</b>	<b>43.318</b>	<b>66,04%</b>	<b>65.598</b>	<b>100,00%</b>	

Gráfico N° 3: Total de Beneficiarios por Rango de Edad y Sexo separados por Tipo de Beneficio, Enero de 2026



Cuadro N° 3.2: Promedio de Edad por Sexo y Tipo de Beneficio, Enero de 2026

Promedio de Edad		Sexo		PROMEDIO
		Varones	Mujeres	
Tipo de Beneficio	Jubilación	68 años y 5 meses	68 años y 9 meses	68 años y 7 meses
	Pensión	60 años y 1 mes	70 años y 1 mes	67 años y 5 meses
PROMEDIO		67 años y 0 meses	69 años y 5 meses	68 años y 1 mes

**Crecimiento Vegetativo de la Población Pasiva  
Beneficiaria - Año 2025 y Enero de 2026**

**Anual  
Mensual por Beneficio**

#### 4) Crecimiento Vegetativo de la Población Pasiva Beneficiaria - Año 2025 Enero de 2026

##### 4.1) Anual

Cuadro N° 4.1: Crecimiento Vegetativo Anual de la Población Pasiva Beneficiaria, Año 2025

Período	Población Beneficiaria (a mitad del año)	Alta Beneficiarios (fin del año)	Baja Beneficiarios (fin del año)	Crecimiento Vegetativo	Tasa de Crecimiento Vegetativo
<b>Año 2025</b>	<b>65.464</b>	<b>3.724</b>	<b>2.358</b>	<b>1.366</b>	<b>2,09% (*1)</b>

(\*1) Se calcula por cada 1000 beneficiarios %, por convención se pasa a %.

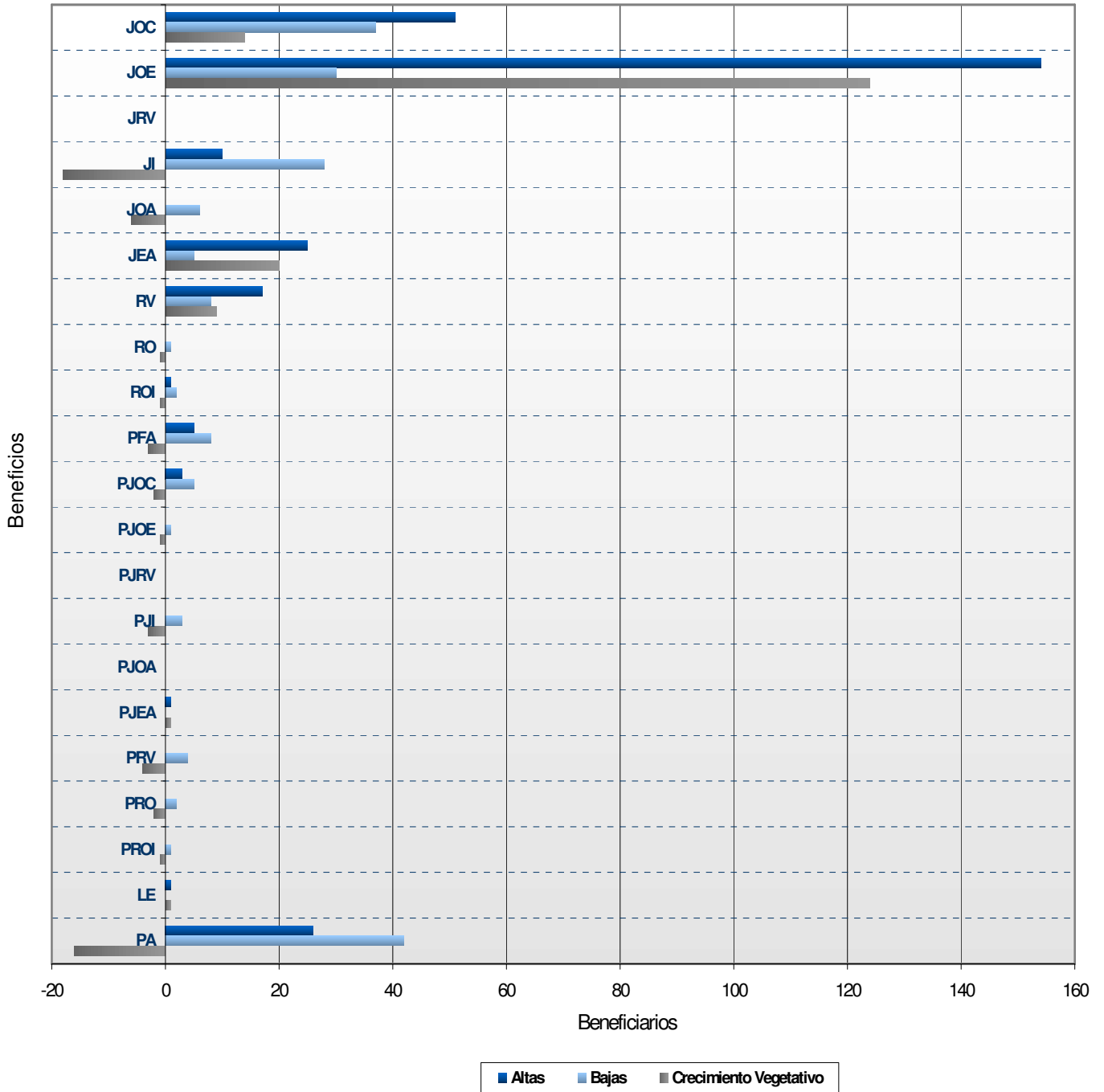
##### 4.2) Mensual por Beneficio

Cuadro N° 4.2: Crecimiento Vegetativo Mensual de la Población Pasiva Beneficiaria por Beneficio, Enero de 2026

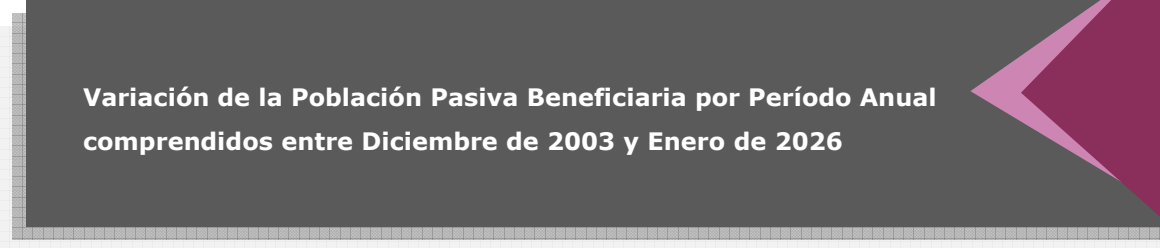
Beneficio	Alta Beneficiarios	Baja Beneficiarios	Crecimiento Vegetativo
<b>Jubilación Ordinaria Común</b>	51	37	14
<b>Jubilación Ordinaria Especial</b>	154	30	124
<b>Jubilación por Retiro Voluntario</b>	0	0	0
<b>Jubilación por Invalidez</b>	10	28	- 18
<b>Jubilación Ordinaria Anticipada</b>	0	6	- 6
<b>Jubilación por Edad Avanzada</b>	25	5	20
<b>Retiro Voluntario</b>	17	8	9
<b>Retiro Obligatorio</b>	0	1	- 1
<b>Retiro Obligatorio por Invalidez</b>	1	2	- 1
<b>Pensión derivada Fallecimiento de Activo</b>	5	8	- 3
<b>Pensión deriv. Jubilación Ordinaria Común</b>	3	5	- 2
<b>Pensión deriv. Jubilación Ordinaria Especial</b>	0	1	- 1
<b>Pensión deriv. Jubilación Retiro Voluntario</b>	0	0	0
<b>Pensión deriv. Jubilación Invalidez</b>	0	3	- 3
<b>Pensión deriv. Jubilación Ordinaria Anticipada</b>	0	0	0
<b>Pensión deriv. Jubilación Edad Avanzada</b>	1	0	1
<b>Pensión deriv. Retiro Voluntario</b>	0	4	- 4
<b>Pensión deriv. Retiro Obligatorio</b>	0	2	- 2
<b>Pensión deriv. Retiro Obligatorio Invalidez</b>	0	1	- 1
<b>Leyes Especiales</b>	1	0	1
<b>Pensión Automática</b>	26	42	- 16
<b>TOTALES</b>	<b>294</b>	<b>183</b>	<b>111</b>

Gráfico N° 4: Crecimiento Vegetativo Mensual de la Población Pasiva Beneficiaria por Beneficio, Enero de 2026

Crecimiento Vegetativo Mensual de la Población Pasiva Beneficiaria por Beneficio



Referencias		
<b>JOC:</b> Jubilación Ordinaria Común	<b>RO:</b> Retiro Obligatorio	<b>PJOA:</b> Pensión Jub. Ordinaria Anticipada
<b>JOE:</b> Jubilación Ordinaria Especial	<b>ROI:</b> Retiro Obligatorio por Invalidez	<b>PJEA:</b> Pensión Jub. por Edad Avanzada
<b>JRV:</b> Jubilación por Retiro Voluntario	<b>PFA:</b> Pensión por Fallecimiento de Activo	<b>PRV:</b> Pensión Retiro Voluntario
<b>JJ:</b> Jubilación por Invalidez	<b>PJOC:</b> Pensión Jub. Ordinaria Común	<b>PRO:</b> Pensión Retiro Obligatorio
<b>JOA:</b> Jubilación Ordinaria Anticipada	<b>PJOE:</b> Pensión Jub. Ordinaria Especial	<b>PROI:</b> Pensión Retiro Obligatorio por Invalidez
<b>JEA:</b> Jubilación por Edad Avanzada	<b>PJRV:</b> Pensión Jub. Por Retiro Voluntario	<b>LE:</b> Leyes Especiales
<b>RV:</b> Retiro Voluntario	<b>PJI:</b> Pensión Jub. por Invalidez	<b>PA:</b> Pensión Automática



**Variación de la Población Pasiva Beneficiaria por Período Anual  
comprendidos entre Diciembre de 2003 y Enero de 2026**

**5) Variación de la Población Pasiva Beneficiaria por Período Anual comprendidos entre Diciembre de 1983 y Enero de 2026**

Cuadro N° 5: Total y Variación de la Población Pasiva Beneficiaria entre los períodos Diciembre de 1983 y Enero de 2026

Periodo	Total de Beneficiarios	Variación	
		Absoluta	Relativa
Diciembre de 1983	15.290	dato inexistente	dato inexistente
Diciembre de 1984	15.837	547	3,58%
Diciembre de 1985	16.399	562	3,55%
Diciembre de 1986	17.023	624	3,81%
Diciembre de 1987	17.610	587	3,45%
Diciembre de 1988	18.873	1.263	7,17%
Diciembre de 1989	19.668	795	4,21%
Diciembre de 1990	20.916	1.248	5,97%
Diciembre de 1991	22.009	1.093	5,23%
Diciembre de 1992	23.696	1.687	7,67%
Diciembre de 1993	24.670	974	4,11%
Diciembre de 1994	25.693	1.023	4,15%
Diciembre de 1995	26.259	566	2,20%
Diciembre de 1996	26.380	121	0,46%
Diciembre de 1997	26.299	- 81	-0,31%
Diciembre de 1998	26.774	475	1,81%
Diciembre de 1999	27.364	590	2,20%
Diciembre de 2000	28.089	725	2,65%
Diciembre de 2001	29.477	1.388	4,94%
Diciembre de 2002	31.037	1.560	5,29%
Diciembre de 2003	32.269	1.232	3,97%
Diciembre de 2004	33.123	854	2,65%
Diciembre de 2005	34.670	1.547	4,67%
Diciembre de 2006	35.950	1.280	3,69%
Diciembre de 2007	36.715	765	2,13%
Diciembre de 2008	37.822	1.107	3,02%
Diciembre de 2009	39.137	1.315	3,48%
Diciembre de 2010	41.104	1.967	5,03%
Diciembre de 2011	42.569	1.465	3,56%
Diciembre de 2012	43.643	1.074	2,52%
Diciembre de 2013	44.847	1.204	2,76%
Diciembre de 2014	46.217	1.370	3,05%
Diciembre de 2015	48.150	1.933	4,18%
Diciembre de 2016	49.128	978	2,03%
Diciembre de 2017	50.927	1.799	3,66%
Diciembre de 2018	52.745	1.818	3,57%
Diciembre de 2019	56.211	3.466	6,57%
Diciembre de 2020	57.139	928	1,65%
Diciembre de 2021	58.467	1.328	2,32%
Diciembre de 2022	60.591	2.124	3,63%
Diciembre de 2023	63.188	2.597	4,29%
Diciembre de 2024	64.556	1.368	2,16%
Diciembre de 2025	66.101	1.545	2,39%
Enero de 2026	66.222	121	0,18%
Variación Total Diciembre de 1983 / Enero de 2026		<b>50.932</b>	<b>333,11%</b>

*Nota: la variación relativa permite ver en qué proporción, el total de beneficiarios, aumentó o disminuyó en un periodo determinado con relación al periodo anterior*

Gráfico Nº 5.1: Evolución del Total de Beneficiarios entre los períodos Diciembre de 1983 y Enero de 2026

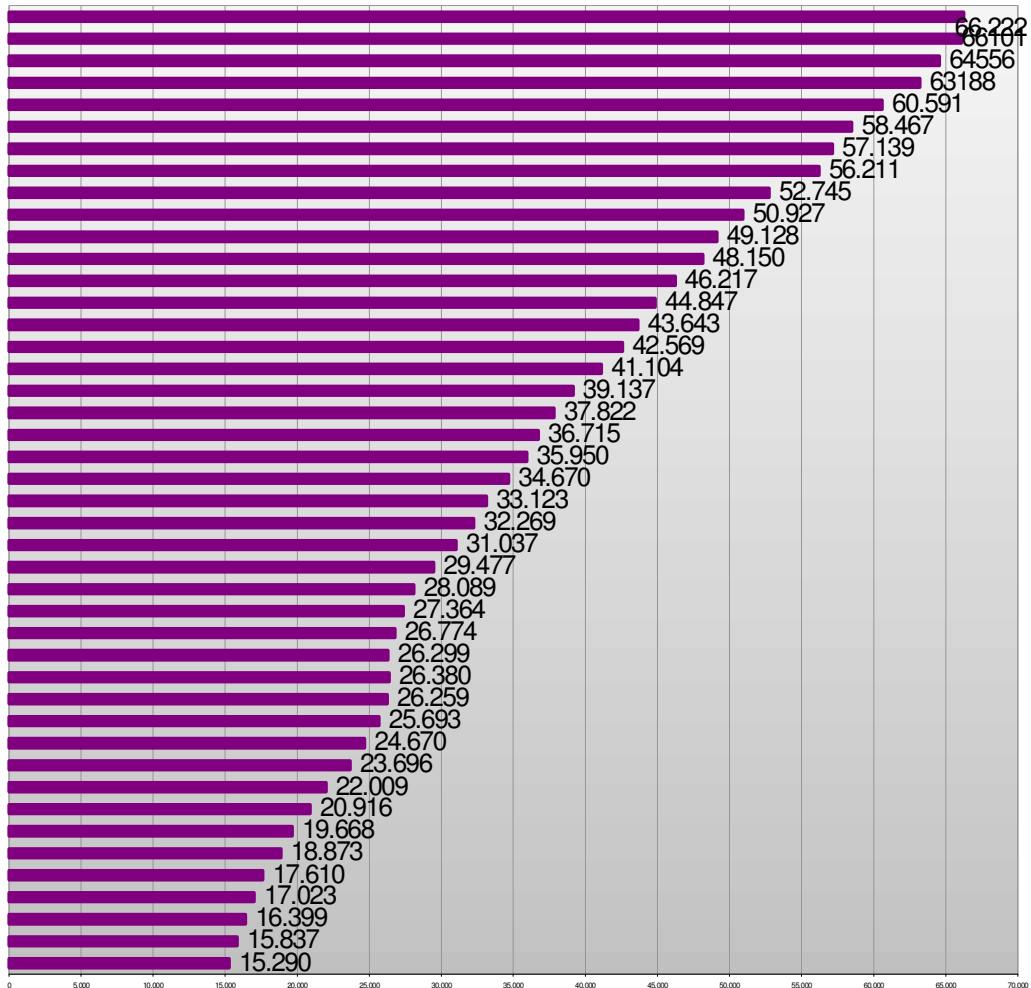
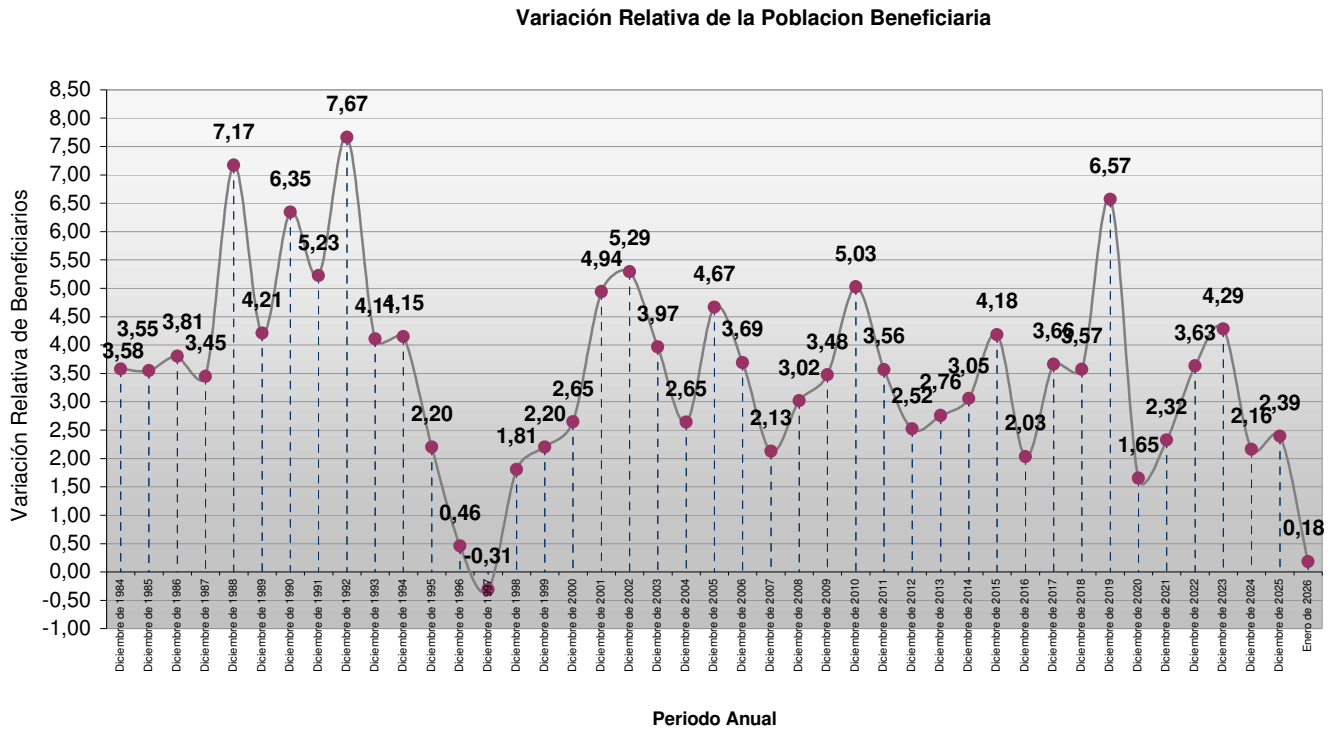


Gráfico N° 5.2: Variación Relativa de la Población Pasiva Beneficiaria entre los períodos Diciembre de 1983 y Enero de 2026



**Próxima Publicación**  
**Febrero de 2026**



**CAJA DE JUBILACIONES Y PENSIONES**  
GOBIERNO DE ENTRE RÍOS

