

INFORME ESTADÍSTICO MENSUAL DEL SISTEMA PREVISIONAL

Diciembre de 2025



**CAJA DE JUBILACIONES Y PENSIONES
GOBIERNO DE ENTRE RÍOS**



Caja de Jubilaciones y Pensiones de Entre Ríos

Andrés Pazos 127 – Paraná, E. R.

Tel: (0343) 420-7892/98

Este documento se encuentra disponible en formato PDF accediendo al sitio del organismo:
<http://www.cajajper.gov.ar>, dentro de la sección "Informes Estadísticos".

AUTORIDADES

Presidente: Gastón Bagnat.

Vicepresidente: Néstor Wasinger.

Vocal: Claudia Estela Vallori.

Publicación diseñada y elaborada por:
Área Comunicaciones, Tecnología y Desarrollo

Datos suministrados por:
Área Contabilidad Central
Área Informática

CajaJPER - Paraná, Entre Ríos | Diciembre de 2025.

Introducción

El presente documento se trata de una publicación mensual, cuyo objetivo consiste en brindar información acerca del Sistema Previsional de la Provincia, en forma metódica y asidua. Estos datos, referentes a beneficiarios y haberes, se muestran en forma resumida y desglosada bajo distintos criterios, como ser rango de haberes nominales, tipos de beneficios, localidades, entre otros.

Cada edición incluye dos secciones. Inicialmente se definen los términos que se nombran con frecuencia y se explican las fórmulas de cálculo empleadas. En la sección siguiente, y la de mayor importancia, se exponen cuadros y gráficos que reflejan las cifras estadísticas del período en estudio.

El libre acceso a la información es un derecho de cualquier persona, y el deber de nosotros es el de dar a conocer al público sus propias decisiones. El propósito de este informe va más allá de listar números y estadísticas, ya que se desea fomentar la participación de todos sus lectores.

Dejamos abierta esta edición ante posibles errores o sugerencias que puedan surgir, y rogamos nos las hagan llegar para mejorar el citado reporte. Agradecemos su colaboración.

Tabla de Contenidos

CUADROS Y GRÁFICOS ESTADÍSTICOS	15
1) TOTAL DE BENEFICIARIOS Y HABERES, Y VALOR DEL HABER PROMEDIO - DICIEMBRE DE 2025	18
1.1) Por Rango de Haberes Nominales y Tipo de Beneficio	18
1.2) Por Escalafones Principales	47
1.3) Por Escalafones Principales y Secundarios, y por Sexo	49
1.4) Por Localidades	51
1.5) Del Escalafon Municipal por Municipio y Tipo de Beneficio	59
2) HABER PROMEDIO POR PERÍODO ANUAL COMPRENDIDOS ENTRE DICIEMBRE DE 2003 Y DICIEMBRE DE 2025	62
3) TOTAL DE BENEFICIARIOS POR RANGO DE EDAD Y POR SEXO - DICIEMBRE DE 2025.....	64
4) CRECIMIENTO VEGETATIVO DE LA POBLACIÓN PASIVA BENEFICIARIA - AÑO 2023 Y DICIEMBRE DE 2025	67
4.1) Anual	68
4.2) Mensual por Beneficio	68
5) VARIACIÓN DE LA POBLACIÓN PASIVA BENEFICIARIA POR PERÍODO ANUAL COMPRENDIDOS ENTRE DICIEMBRE DE 1983 Y DICIEMBRE DE 2025.....	70

Definiciones y Fórmulas

Definiciones

- Sistema Previsional: debe tener como objetivo la cobertura de las contingencias más importantes que suceden en la vida de los trabajadores, garantizando que la sociedad trabajadora que creció gracias al aporte de cada trabajador, sostenga las prestaciones que le permitan mantener una vida digna aún luego de ocurrida dicha contingencia. Los objetivos centrales de la previsión social son maximizar la cobertura y el nivel de los haberes de los beneficiarios, manteniendo el costo de los sistemas en un nivel razonable.
- Beneficiarios: personas físicas identificadas por tipo y número de documento, a las cuales la Caja de Jubilaciones y Pensiones de Entre Ríos les ha otorgado algún beneficio, y por consiguiente se incluyen en la liquidación mensual de haberes. Una persona puede disponer de uno o más beneficios.
- Beneficios: prestaciones concedidas y liquidadas durante el mes en estudio por la Caja de Jubilaciones y Pensiones de Entre Ríos. Se agrupan en tipos de beneficios. A continuación se citan los nombrados en este informe:

JOC: *Jubilación Ordinaria Común*

JOE: *Jubilación Ordinaria Especial*

JRV: *Jubilación por Retiro Voluntario*

JI: *Jubilación por Invalidez*

JOA: *Jubilación Ordinaria Anticipada*

JEA: *Jubilación por Edad Avanzada*

RV: *Retiro Voluntario*

RO: *Retiro Obligatorio*

ROI: *Retiro Obligatorio por Invalidez*

PFA: *Pensión por Fallecimiento de Activo*

PJOC: *Pensión Jub. Ordinaria Común*

PJOE: *Pensión Jub. Ordinaria Especial*

PJRV: *Pensión Jub. Por Retiro Voluntario*

PJI: *Pensión Jub. por Invalidez*

PJOA: *Pensión Jub. Ordinaria Anticipada*

PJEA: *Pensión Jub. por Edad Avanzada*

PRV: *Pensión Retiro Voluntario*

PRO: *Pensión Retiro Obligatorio*

PROI: *Pensión Retiro Obligatorio por Invalidez*

LE: *Leyes Especiales*

PA: *Pensión Automática*

- Tipos de Beneficio: modo en el que se agrupan y clasifican los beneficios que se otorgan en el organismo. *Jubilación, Pensión y Leyes Especiales* son los empleados en este informe.
- Jubilación Ordinaria Común: beneficio concedido a los afiliados que acrediten treinta (30) años de servicios computados, de los cuales como mínimo veinticinco (25) deberán ser con aportes, y hubieran cumplido sesenta y dos (62) y cincuenta y siete (57) años de edad según se trate de varones y mujeres respectivamente.
- Jubilación Ordinaria Especial: beneficio de carácter especial otorgado a aquellos afiliados que desempeñen actividades consideradas insalubres, riesgosas, penosas o determinantes de vejez o agotamiento prematuro. La edad jubilatoria y la cantidad de años de servicios requeridos difiere para cada una de las tareas que contempla este tipo beneficio.
- Jubilación por Edad Avanzada: beneficio concedido a los afiliados que acrediten diez (10) años de servicios computables con aportes efectivos continuos e inmediatamente anteriores al cese en la actividad, y hubieran cumplido los sesenta y ocho (68) años de edad.
- Jubilación por Invalidez: beneficio otorgado, cualquiera fuera la edad y antigüedad en el servicio, a los afiliados que se incapaciten física o intelectualmente en forma total o parcial para el desempeño de toda actividad laboral siempre que la incapacidad se hubiere producido durante la relación de trabajo.
- Jubilación Ordinaria Anticipada: *Decreto 3.230/2001* - Régimen Excepcional de Jubilación Anticipada, por única vez, para los agentes en actividad en los poderes Ejecutivo, Legislativo y Judicial del Estado entrerriano, entes autárquicos y descentralizados, empresas y sociedades del Estado provincial, y afiliados a la Caja de Jubilaciones y Pensiones de la Provincia de Entre Ríos. Se establece la posibilidad para quienes tengan 30 años de aportes, con 15 años a nuestra Caja, aunque no la edad requerida por el sistema permanente de obtener la Jubilación Ordinaria. De la misma manera, con 25 años de aportes, 15 a nuestra Caja y sin el requisito de la edad podrán obtener Jubilación Anticipada por un 70 por ciento del haber jubilatorio, conservándoles la posibilidad de acceder al máximo beneficio con el transcurso del tiempo necesario hasta llegar a los 30 años.
- Pensión: beneficio al que podrán acceder los parientes del causante, contemplados en el artículo 35 de la ley N° 8732, cualquiera fuere su antigüedad, en caso de

muerte del jubilado o de quien se encontrare en condiciones de jubilarse o del afiliado en actividad.

- Escalafón: consiste en la lista de rangos en que se agrupan las personas integradas en una institución. Dichos rangos pueden definir funciones jerárquicas, administrativas, operativas, o ser tan solo un elemento honorario. Los escalafones definidos en este documento son los siguientes: Administración Central, Autoridades Superiores, Médico Asistencial, Vialidad, Policías, Docentes Enseñanza Media, Docentes Consejo Educación, Docentes Enseñanza Privada, Autónomos, Guardia Cárceles, Legislatura, Justicia, Municipales, Tribunal de Cuenta, Enfermería, Banco Municipal, Banco Entre Ríos, E.P.E.E.R., Túnel, Docentes Transferidos, E.P.R.E., L.A.E.R., Leyes Especiales.
- Escalafones Principales: agrupamiento generalizado de los escalafones antes nombrados, de la siguiente forma: Escalafón General, Médico Asistencial, Escalafón Seguridad, Escalafón Docente, Escalafón Justicia, Escalafón Municipal, Carrera Enfermería y Escalafón Bancario.
- Haber: remuneración liquidada a un individuo que goza de un beneficio en un período mensual determinado.
- Haber Promedio: valor característico y típico que representa al conjunto de haberes propios de los beneficiarios. Este puede estar formado por la totalidad de la población beneficiaria o parte de ella, dependiendo del criterio de selección en estudio.
- Rango de Haberes Nominales: constituyen las escalas en las cuales el Gobierno de la Provincia de Entre Ríos, agrupa a pasivos considerando el monto cobrado por estos.
- Aportes Personales: constituye uno de los recursos de la Caja de Jubilaciones y Pensiones de Entre Ríos. Está formado con el aporte del dieciséis por ciento (16%) sobre la remuneración que percibe cada activo afiliado a la Caja de Jubilaciones y Pensiones de Entre Ríos.
- Contribuciones Patronales: recurso del organismo, el cual está compuesto por dos tipos de contribuciones. Una de ellas consiste en un aporte del dieciséis por ciento (16%) sobre las remuneraciones abonadas por el Estado Provincial y Municipalidades y otros entes adheridos en su carácter de empleadores. La contribución faltante agrupa a aquellos aportes personales que se efectúan como descuento en un porcentaje que fija el Poder ejecutivo sobre el haber jubilatorio de

aquellos afiliados que acceden al beneficio de jubilación ordinaria especial (JOE) o por edad avanzada (JEA), hasta tanto cumplan con los requisitos fijados en esta ley para acceder a la jubilación ordinaria común, momento en el cual cesarán dichos aportes.

- Aportes en concepto de Jubilaciones Anticipadas: constituye otro de los recursos de la Caja de Jubilaciones Y Pensiones de Entre Ríos, formado por el aporte de aquellas personas que accedieron a la Jubilación Ordinaria Anticipada.
- Pasividades: monto total resultante del pago de las prestaciones a los beneficiarios de la Caja de Jubilaciones y Pensiones de Entre Ríos.
- Superávit del sistema: se denomina así a las diferencias financieras *positivas* que surgen de los ingresos y egresos que producen la totalidad de los afiliados activos y pasivos, comprendidos en el régimen de previsión provincial en concepto de aportes y contribuciones, y pago de prestaciones.
- Déficit del sistema: se denomina así a las diferencias financieras *negativas* que surgen de los ingresos y egresos que producen la totalidad de los afiliados activos y pasivos, comprendidos en el régimen de previsión provincial en concepto de aportes y contribuciones, y pago de prestaciones.
- Población Beneficiaria o Clase Pasiva Beneficiaria: grupo de personas que se encuentran percibiendo algunos de los beneficios que otorga la Caja de Jubilaciones y Pensiones de Entre Ríos, en un período determinado.
- Alta de Beneficiario: incorporación de una persona afiliada a la población beneficiaria, concediéndole un beneficio e incluyéndola en la liquidación de haberes en el mes de referencia.
- Baja de Beneficiario: supresión de una persona beneficiaria dentro de la población y de la liquidación de haberes en el mes de referencia.
- Crecimiento Vegetativo de la Población Beneficiaria: es la diferencia entre el número de altas y el número de bajas de beneficiarios en un período determinado. Resulta *positivo* cuando las altas superan a las bajas de beneficiarios, *neutro* al coincidir ambas cifras, y *negativo* cuando el número de altas es inferior al de bajas de beneficiarios.
- Tasa de Crecimiento Vegetativo de la Población Beneficiaria: valor que se obtiene de restar el número de altas y bajas que se producen en un año, y el resultado dividirlo

por la población total de la clase beneficiaria a mitad de ese año y, a continuación, multiplicarlo por mil. Este es un indicador demográfico, que evalúa la relación que existe del saldo entre altas y bajas, y la población total de beneficiarios a mitad del año de referencia. La tasa de crecimiento vegetativo se evalúa por cada mil beneficiarios ‰, por convención se pasa a %. Se considera *alta* si es superior a 2%, *moderada* si se encuentra entre el 1% y 2%, y *baja* si es inferior a 1%.

- Variación Absoluta: diferencia entre los valores que toma una variable en períodos de tiempos distintos.
- Variación Relativa: es la relación entre la variación absoluta de una variable en estudio, y el valor de dicha variable a partir de la cual se toma la variación. Esta medida de evolución permite ver en qué proporción el valor final aumentó o disminuyó con relación al valor inicial.

Fórmulas

- Total de Beneficiarios:

$$\sum_{i=1}^{i=n} B_i$$

Donde:

B_i = número de Beneficiarios en el grupo i
 i = grupo de Beneficiarios reunidos por el criterio de análisis en estudio
 n = cantidad de grupos resultantes al considerar el criterio de análisis en estudio (tipo de beneficio, rango de haberes nominales, localidades, rango de edades, etc.)

con $n > 0$; $i > 0$;

- Porcentaje de Beneficiarios:

$$\left(\frac{B_i}{\sum_{i=1}^{i=n} B_i} \right) * 100$$

Donde:

B_i = número de Beneficiarios en el grupo i
 i = grupo de Beneficiarios reunidos por el criterio de análisis en estudio
 n = cantidad de grupos resultantes al considerar el criterio de análisis en estudio (tipo de beneficio, rango de haberes nominales, localidades, rango de edades, etc.)

con $n > 0$; $i > 0$;

- Total de Haberes:

$$\sum_{i=1}^{i=n} H_i$$

Donde:

Hi = monto de Haberes en el grupo i

i = grupo de Haberes reunidos por el criterio de análisis en estudio

n = cantidad de grupos resultantes al considerar el criterio de análisis en estudio (tipo de beneficio, rango de haberes nominales, localidades, etc.)

con $n > 0$; $i > 0$;

- Porcentaje de Haberes

$$\left(\frac{H_i}{\sum_{i=1}^{i=n} H_i} \right) * 100$$

Donde:

Hi = monto de Haberes en el grupo i

i = grupo de Haberes reunidos por el criterio de análisis en estudio

n = cantidad de grupos resultantes al considerar el criterio de análisis en estudio (tipo de beneficio, rango de haberes nominales, localidades, etc.)

con $n > 0$; $i > 0$;

- Haber Promedio Total:

$$\frac{\sum_{i=1}^{i=n} H_i}{\sum_{i=1}^{i=n} B_i}$$

Donde:

Bi = número de Beneficiarios en el grupo i

Hi = monto de Haberes en el grupo i

i = grupo de Beneficiarios y Haberes reunidos por el criterio de análisis en estudio

n = cantidad de grupos resultantes al considerar el criterio de análisis en estudio (tipo de beneficio, rango de haberes nominales, localidades, etc.)

con $n > 0$; $i > 0$;

- Haber Promedio:

$$\frac{H_i}{B_i}$$

Donde:

Bi = número de Beneficiarios en el grupo i

Hi = monto de Haberes en el grupo i

i = grupo de Beneficiarios y Haberes reunidos por el criterio de análisis en estudio

n = cantidad de grupos resultantes al considerar el criterio de análisis en estudio (tipo de beneficio, rango de haberes nominales, localidades, etc.)

con $n > 0$; $i > 0$;

- Variación Absoluta de Beneficiarios:

$$B_t - B_{t-1}$$

Donde:

Bt = número de Beneficiarios en el período t
t = período en estudio identificado por mes y año

- Variación Relativa de Beneficiarios:

$$\left(\frac{B_t - B_{t-1}}{B_{t-1}} \right) * 100$$

Donde:

Bt = número de Beneficiarios en el período t
t = período en estudio identificado por mes y año

Nota: la variación relativa permite ver en qué proporción el valor final (B t) aumentó o disminuyó con relación al valor inicial (B t - 1)

- Variación Absoluta de Haberes:

$$H_t - H_{t-1}$$

Donde:

Ht = monto de Haberes en el período t
t = período en estudio identificado por mes y año

- Variación Relativa de Haberes:

$$\left(\frac{H_t - H_{t-1}}{H_{t-1}} \right) * 100$$

Donde:

Ht = monto de Haberes en el período t
t = período en estudio identificado por mes y año

Nota: la variación relativa permite ver en qué proporción el valor final (H t) aumentó o disminuyó con relación al valor inicial (H t - 1)

- Total de Aportes Personales, Contribuciones Patronales y Jubilaciones Anticipadas:

$$\sum_{m=1}^{m=n} (AP + CP + JA)_m$$

Donde:

(AP+CP+JA)_m = monto de aportes personales, contribuciones patronales y jubilaciones anticipadas efectuado por el municipio m
m = municipio en estudio
n = cantidad de municipios adheridos a la Caja de Jubilaciones y Pensiones de Entre Ríos.

- Porcentaje de Aportes Personales con m > 0; n > 0; Anticipadas:

$$\left(\frac{(AP + CP + JA)_m}{\sum_{m=1}^{m=n} (AP + CP + JA)_m} \right) * 100$$

Donde:

$(AP+CP+JA)_m$ = monto de aportes personales, contribuciones patronales y jubilaciones anticipadas efectuado por el municipio m
 m = municipio en estudio
 n = cantidad de municipios adheridos a la Caja de Jubilaciones y Pensiones de Entre Ríos.

con $m > 0$; $n > 0$;

- Total de Pasividades:

$$\sum_{m=1}^{m=n} P_m$$

Donde:

P_m = monto de pasividades efectuado por el municipio m
 m = municipio en estudio
 n = cantidad de municipios adheridos a la Caja de Jubilaciones y Pensiones de Entre Ríos.

con $m > 0$; $n > 0$;

- Porcentaje de Pasividades:

$$\left(\frac{P_m}{\sum_{m=1}^{m=n} P_m} \right) * 100$$

Donde:

P_m = monto de pasividades efectuado por el municipio m
 m = municipio en estudio
 n = cantidad de municipios adheridos a la Caja de Jubilaciones y Pensiones de Entre Ríos.

con $m > 0$; $n > 0$;

- Superávit / Déficit :

$$(AP + CP + JA)_m - P_m$$

Donde:

$(AP+CP+JA)_m$ = monto de aportes personales, contribuciones patronales y jubilaciones anticipadas efectuado por el municipio m
 P_m = monto total de las pasividades (egresos) efectuado por el municipio m
 m = nombre del municipio en estudio

Superávit = Aportes Personales, Contribuciones Patronales y Jubilaciones Anticipadas > Pasividades (Valor Positivo, los ingresos superan a los egresos).

Déficit = Aportes Personales, Contribuciones Patronales y Jubilaciones Anticipadas < Pasividades (Valor Negativo, los ingresos son superados por los egresos).

- Crecimiento Vegetativo de la Población Beneficiaria:

$$CV = aB - bB$$

Donde:

aB = número de altas de Beneficiarios
bB = número de bajas de Beneficiarios

con aB y bB no negativos

Tipos de Crecimiento Vegetativo

CV = Positivo → Alta de Beneficiarios > Baja de Beneficiarios
CV = Negativo → Alta de Beneficiarios < Baja de Beneficiarios
CV = Neutro → Alta de Beneficiarios = Baja de Beneficiarios

- Tasa de Crecimiento Vegetativo de la Población Beneficiaria (por cada 1.000 beneficiarios):

$$TCV = \left(\frac{aB - bB}{B} \right) * 1.000$$

Donde:

aB = número de altas de Beneficiarios
bB = número de bajas de Beneficiarios
B = total de Beneficiarios

con aB; bB y B no negativos

La Tasa de Crecimiento Vegetativo se evalúa por cada 1.000 beneficiarios ‰, por convención se pasa a %.

Tasa de Crecimiento Vegetativo

TCV = Baja → TCV < 1%
TCV = Moderada → TCV =>1% y <=2%
TCV = Alta → TCV >2%

Formato numérico utilizado

- . : Separador de Miles
- , : Separador de Decimales
- \$: Moneda utilizada - Pesos.

Cuadros y Gráficos Estadísticos

A continuación se detallan las cifras previsionales correspondiente al mes de Diciembre de 2025, detallando total de beneficiarios, total de haberes y haber promedio entre otros. Esta información se puede visualizar en forma resumida y detallada bajo distintos criterios: rangos de haberes nominales, tipo de beneficio, escalafones principales y secundarios, sexo, localidades, escalafón municipal por municipios y sexo.

Posteriormente se muestra la evolución del valor del haber promedio comprendidos entre los periodos anuales desde Diciembre de 2003 hasta Diciembre de 2025.

Del mismo modo, se presentan a continuación, los totales de aportes y contribuciones de los municipios que están adheridos a la Caja de Jubilaciones y Pensiones de Entre Ríos en el mes de Diciembre de 2025.

Por último se exponen datos estadísticos de la población pasiva beneficiaria. En primer lugar, se exhibe el total de beneficiarios por rangos de edades y sexo. Seguidamente se muestra el crecimiento vegetativo en forma anual y mensual. Luego se visualiza la variación poblacional, considerando períodos anuales entre Diciembre de 1983 y Diciembre de 2025.

En todos los casos la información se presenta a través de cuadros y gráficas, que se encuentran organizados de la siguiente manera:

1) Total de Beneficiarios y Haberes, y Valor del Haber Promedio - Diciembre de 2025

- 1.1) Por Rango de Haberes Nominales y Tipo de Beneficio
 - 1.1.1) Resumen (Todos los Escalafones)
 - 1.1.2) Por Escalafones Principales
 - 1.1.2.1) Escalafón General
 - 1.1.2.2) Médico Asistencial
 - 1.1.2.3) Escalafón Seguridad
 - 1.1.2.4) Escalafón Docente
 - 1.1.2.5) Escalafón Judicial
 - 1.1.2.6) Escalafón Municipal
 - 1.1.2.7) Carrera Enfermería
 - 1.1.2.8) Escalafón Bancario
- 1.2) Por Escalones Principales
- 1.3) Por Escalafones Principales y Secundarios, y por Sexo
- 1.4) Por Localidades
- 1.5) Del Escalafón Municipal por Municipio y Tipo de Beneficio

2) Haber Promedio por Período Anual comprendidos entre Diciembre de 2003 y Diciembre de 2025

3) Total de Beneficiarios por Rango de Edad y por Sexo - Diciembre de 2025

4) Crecimiento Vegetativo de la Población Pasiva Beneficiaria – Año 2024 y Diciembre de 2025

5) Variación de la Población Pasiva Beneficiaria por Período Anual comprendidos entre Diciembre de 1983 y Diciembre de 2025

**Total de Beneficiarios y Haberes, y Valor
del Haber Promedio - Diciembre de 2025**

**Por Rango de Haberes Nominales
y Tipo de Beneficio**

Resumen

1.1.1) Total de Beneficiarios y Haberes, y Valor del Haber Promedio por Rango de Haberes Nominales y Tipo de Beneficio, Diciembre de 2025 – RESUMEN (Todos los Escalafones)

Cuadro Nº 1.1.1.a: Total de Beneficiarios y Haberes por Rango de Haberes Nominales, Diciembre de 2025 – Todos los Escalafones

Rangos (\$)	Totales Beneficiarios		Totales Nominales	
Menor = a 600.000,00	4.327	6,55%	\$ 1.818.907.833,61	1,77%
600.000,01 - 800.000,00	4.662	7,05%	\$ 3.302.148.136,97	3,22%
800.000,01 - 1.000.000,00	7.188	10,87%	\$ 6.487.930.564,77	6,33%
1.000.000,01 - 1.200.000,00	12.563	19,01%	\$ 13.788.176.000,60	13,44%
1.200.000,01 - 1.700.000,00	19.950	30,18%	\$ 28.430.818.221,10	27,72%
Mas de 1.700.000,00	17.411	26,34%	\$ 48.742.692.237,90	47,52%
TOTALES	66.101	100,00%	\$ 102.570.672.995,00	100,00%

Cuadro Nº 1.1.1.b: Total de Beneficiarios y Haberes por Rango de Haberes Nominales y Tipo de Beneficio, Diciembre de 2025 - Todos los Escalafones

Beneficio	Rangos (\$)	Totales Beneficiarios		Totales Nominales	
JUBILACION	Menor = a 600.000,00	834	1,26%	\$ 379.097.476,97	0,37%
	600.000,01 - 800.000,00	1.533	2,32%	\$ 1.101.441.168,46	1,07%
	800.000,01 - 1.000.000,00	4.368	6,61%	\$ 3.998.781.494,97	3,90%
	1.000.000,01 - 1.200.000,00	11.350	17,17%	\$ 12.467.008.638,14	12,15%
	1.200.000,01 - 1.700.000,00	18.298	27,68%	\$ 26.024.083.393,18	25,37%
	Mas de 1.700.000,00	15.928	79,14%	\$ 44.277.979.715,32	43,17%
	TOTALES	52.311	79,14%	\$ 88.248.391.887,00	86,04%
PENSION	Menor = a 600.000,00	3.464	5,24%	\$ 1.429.213.412,83	1,39%
	600.000,01 - 800.000,00	3.100	4,69%	\$ 2.181.755.780,32	2,13%
	800.000,01 - 1.000.000,00	2.676	4,05%	\$ 2.353.828.188,84	2,29%
	1.000.000,01 - 1.200.000,00	1.210	1,83%	\$ 1.317.643.381,22	1,28%
	1.200.000,01 - 1.700.000,00	1.243	1,88%	\$ 1.766.153.342,79	1,72%
	Mas de 1.700.000,00	1.474	2,23%	\$ 4.405.951.289,22	4,30%
	TOTALES	13.167	19,92%	\$ 13.454.545.395,20	13,12%
LEYES ESPECIALES	Menor = a 600.000,00	29	0,04%	\$ 10.596.943,81	0,01%
	600.000,01 - 800.000,00	29	0,04%	\$ 18.951.188,19	0,02%
	800.000,01 - 1.000.000,00	144	0,22%	\$ 135.320.880,96	0,13%
	1.000.000,01 - 1.200.000,00	3	0,00%	\$ 3.523.981,26	0,00%
	1.200.000,01 - 1.700.000,00	409	0,62%	\$ 640.581.485,10	0,62%
	Mas de 1.700.000,00	9	0,01%	\$ 58.761.233,32	0,06%
	TOTALES	623	0,94%	\$ 867.735.712,64	0,85%
TOTALES	66.101	100,00%	\$ 102.570.672.994,84	100,00%	

zulMa.-42LobaGráfico N° 1.1.1.a: Total de Beneficiarios y Haberes por Rango de Haberes Nominales, Diciembre de 2025 – Todos los Escalafones

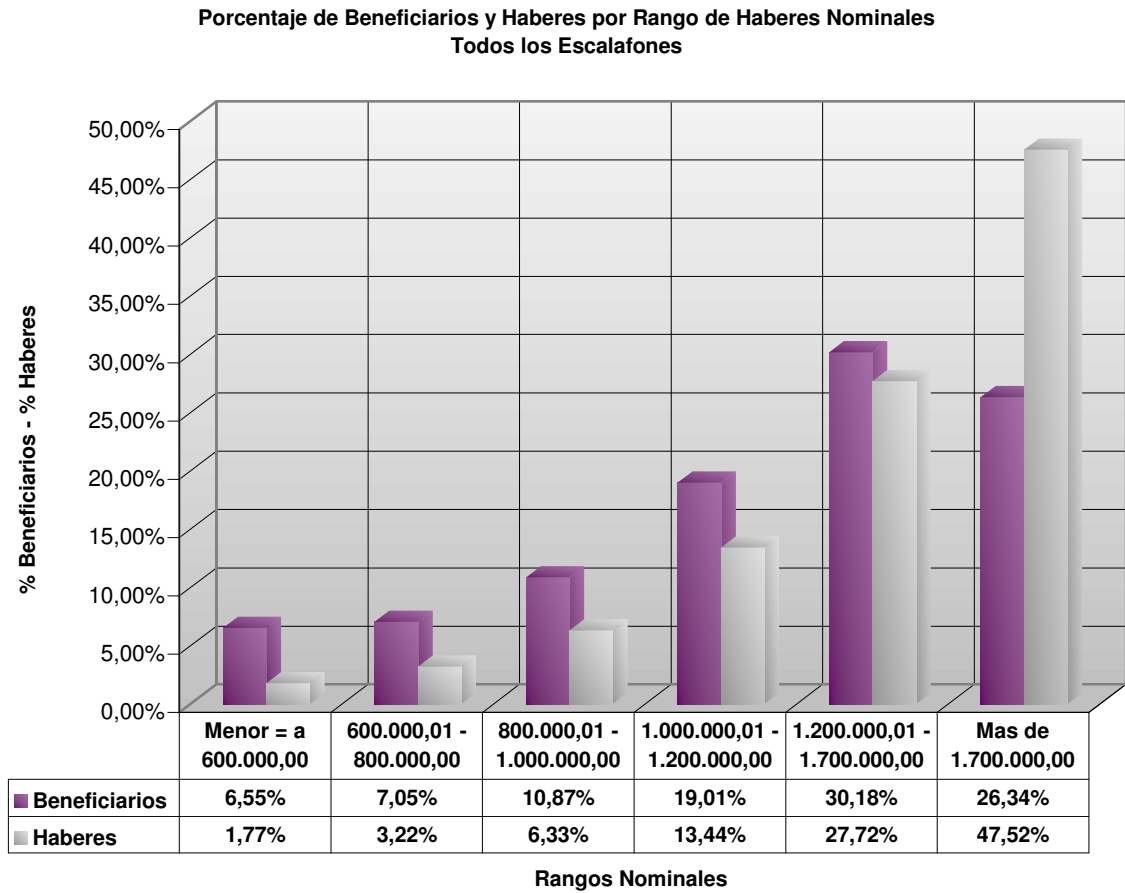


Gráfico N° 1.1.1.b: Total de Beneficiarios por Rango de Haberes Nominales y Tipo de Beneficio, Diciembre de 2025 - Todos los Escalafones

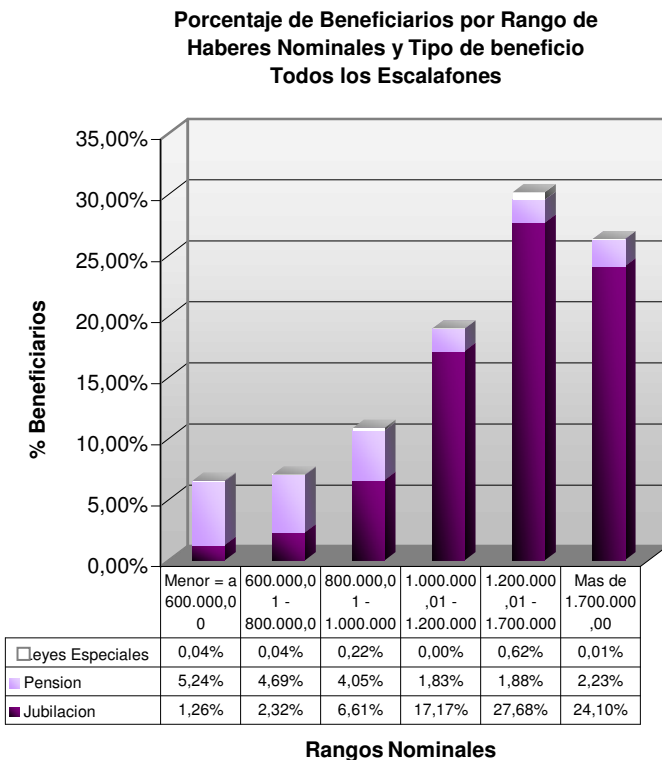
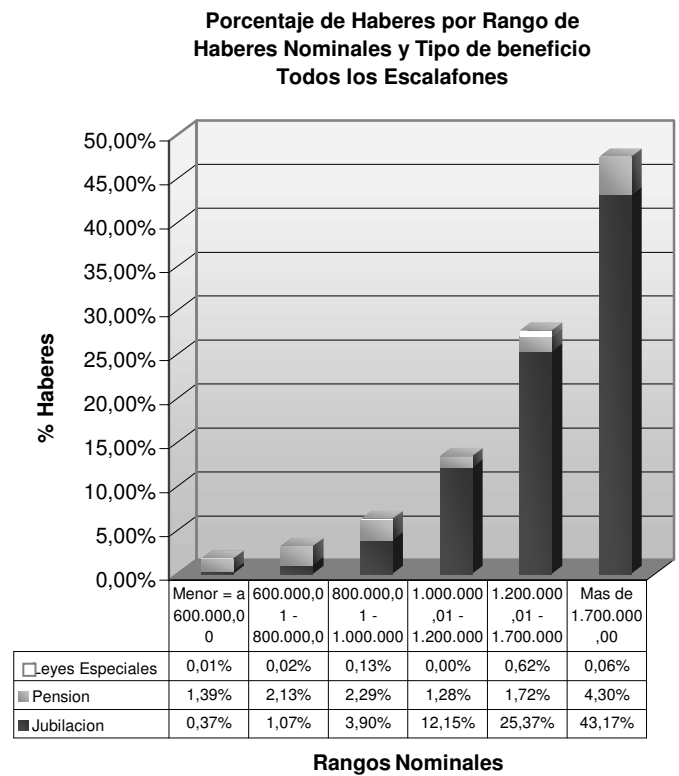


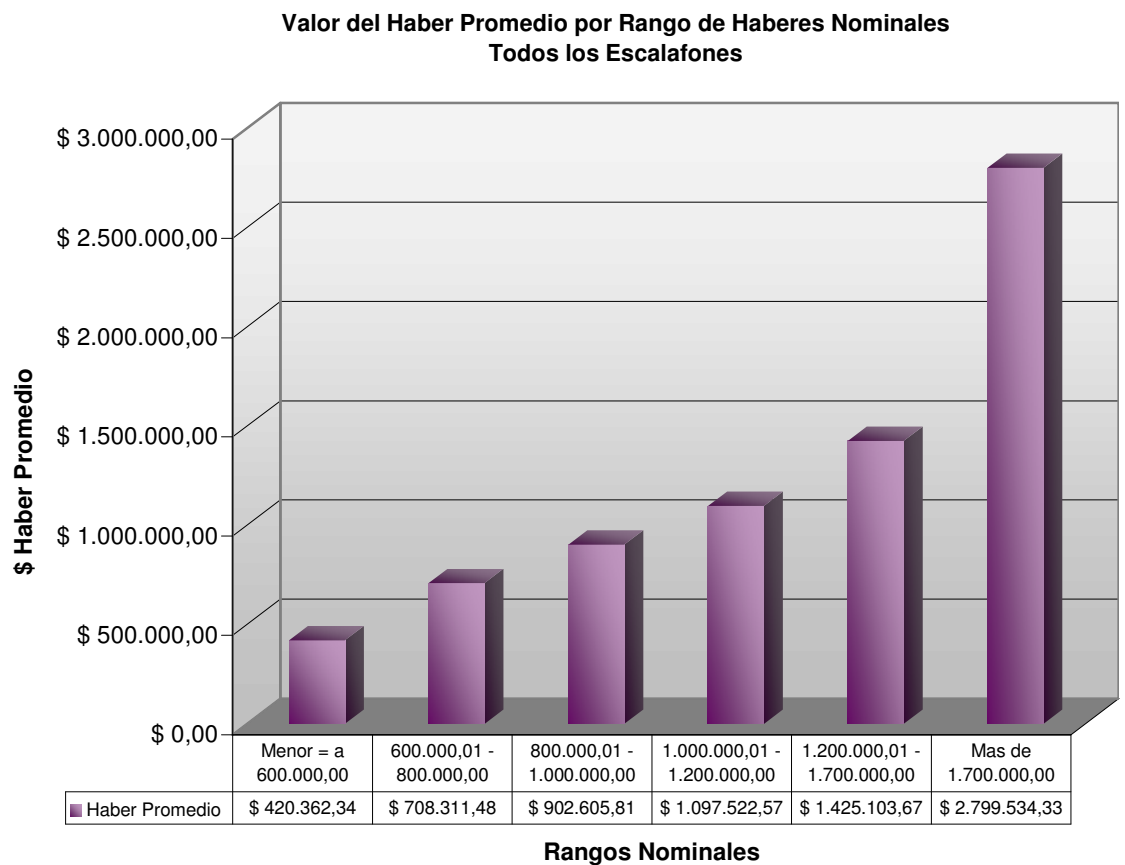
Gráfico N° 1.1.1.c: Total de Haberes por Rango de Haberes Nominales y Tipo de Beneficio, Diciembre de 2025 - Todos los Escalafones



Cuadro N° 1.1.1.c: Valor del Haber Promedio por Rango de Haberes Nominales, Diciembre de 2025 – Todos los Escalafones

Rangos (\$)	Beneficiarios	Haberes	Haber Promedio
Menor = a 600.000,00	4.327	\$ 1.818.907.833,61	\$ 420.362,34
600.000,01 - 800.000,00	4.662	\$ 3.302.148.136,97	\$ 708.311,48
800.000,01 - 1.000.000,00	7.188	\$ 6.487.930.564,77	\$ 902.605,81
1.000.000,01 - 1.200.000,00	12.563	\$ 13.788.176.000,60	\$ 1.097.522,57
1.200.000,01 - 1.700.000,00	19.950	\$ 28.430.818.221,10	\$ 1.425.103,67
Mas de 1.700.000,00	17.411	\$ 48.742.692.237,90	\$ 2.799.534,33
TOTALES	66.101	\$ 102.570.672.995,00	\$ 1.551.726,49

Gráfico N° 1.1.1.d: Valor del Haber Promedio por Rango de Haberes Nominales, Diciembre de 2025 – Todos los Escalafones





**Total de Beneficiarios y Haberes, y Valor
del Haber Promedio - Diciembre de 2025**

**Por Rango de Haberes Nominales
y Tipo de Beneficio**

Por Escalafones Principales

1.1.2) Total de Beneficiarios y Haberes, y Valor del Haber Promedio por Rango de Haberes Nominales y Tipo de Beneficio, Diciembre de 2025 – POR ESCALAFONES PRINCIPALES

1.1.2.1) ESCALAFÓN GENERAL

Cuadro Nº 1.1.2.1.a: Total de Beneficiarios y Haberes por Rango de Haberes Nominales, Diciembre de 2025 – Escalafón General

Rangos (\$)	Totales Beneficiarios		Totales Nominales	
Menor = a 600.000,00	670	5,09%	\$ 287.163.614,19	1,48%
600.000,01 - 800.000,00	1.254	9,53%	\$ 893.767.963,33	4,59%
800.000,01 - 1.000.000,00	2.285	17,36%	\$ 2.090.234.185,62	10,75%
1.000.000,01 - 1.200.000,00	3.085	23,44%	\$ 3.386.232.495,11	17,41%
1.200.000,01 - 1.700.000,00	2.821	21,44%	\$ 3.928.891.190,85	20,20%
Mas de 1.700.000,00	3.044	23,13%	\$ 8.865.052.422,71	45,58%
TOTALES	13.159	100,00%	\$ 19.451.341.871,80	100,00%

Cuadro Nº 1.1.2.1.b: Total de Beneficiarios y Haberes por Rango de Haberes Nominales y Tipo de Beneficio, Diciembre de 2025

Beneficio	Rangos (\$)	Totales Beneficiarios		Totales Nominales	
JUBILACION	Menor = a 600.000,00	45	0,34%	\$ 20.398.752,91	0,10%
	600.000,01 - 800.000,00	260	1,98%	\$ 193.433.896,48	0,99%
	800.000,01 - 1.000.000,00	1.813	13,78%	\$ 1.674.707.544,38	8,61%
	1.000.000,01 - 1.200.000,00	2.880	21,89%	\$ 3.161.949.450,66	16,26%
	1.200.000,01 - 1.700.000,00	2.551	19,39%	\$ 3.552.264.986,33	18,26%
	Mas de 1.700.000,00	2.832	21,52%	\$ 8.256.815.929,80	42,45%
	TOTALES	10.381	78,89%	\$ 16.859.570.560,60	86,68%
PENSION	Menor = a 600.000,00	625	4,75%	\$ 266.764.861,28	1,37%
	600.000,01 - 800.000,00	993	7,55%	\$ 699.707.581,29	3,60%
	800.000,01 - 1.000.000,00	472	3,59%	\$ 415.526.641,24	2,14%
	1.000.000,01 - 1.200.000,00	205	1,56%	\$ 224.283.044,45	1,15%
	1.200.000,01 - 1.700.000,00	270	2,05%	\$ 376.626.204,52	1,94%
	Mas de 1.700.000,00	212	1,61%	\$ 608.236.492,91	\$ 3,1270
	TOTALES	2.777	21,10%	\$ 2.591.144.825,69	13,32%
LEYES ESPECIALES	Menor = a 600.000,00	0	0,00%	\$ 0,00	0,00%
	600.000,01 - 800.000,00	1	0,01%	\$ 626.485,56	0,00%
	800.000,01 - 1.000.000,00	0	0,00%	\$ 0,00	0,00%
	1.000.000,01 - 1.200.000,00	0	0,00%	\$ 0,00	0,00%
	1.200.000,01 - 1.700.000,00	0	0,00%	\$ 0,00	0,00%
	Mas de 1.700.000,00	0	0,00%	\$ 0,00	0,00%
	TOTALES	1	0,01%	\$ 626.485,56	0,00%
TOTALES	13.159	100,00%	\$ 19.451.341.871,85	100,00%	

Gráfico N° 1.1.2.1.a: Total de Beneficiarios y Haberes por Rango de Haberes Nominales, Diciembre de 2025 – Escalafón General

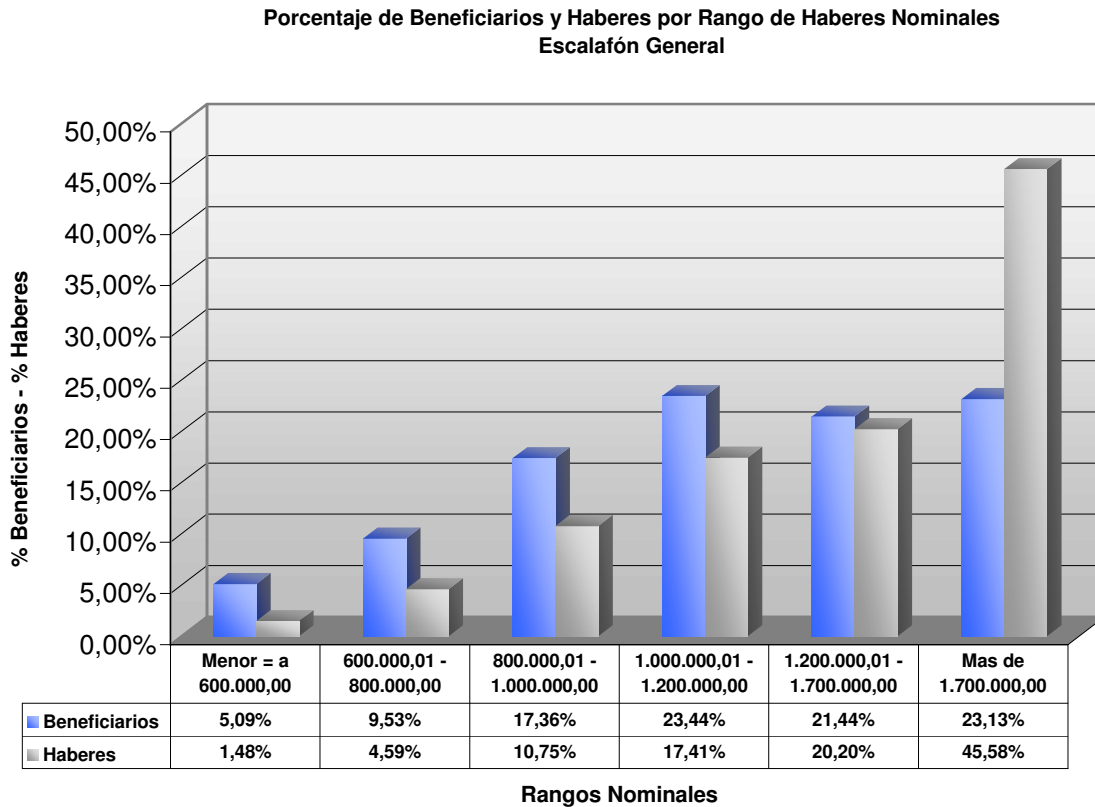


Gráfico N° 1.1.2.1.b: Total de Beneficiarios por Rango de Haberes Nominales y Tipo de Beneficio, Diciembre de 2025 – Escalafón General

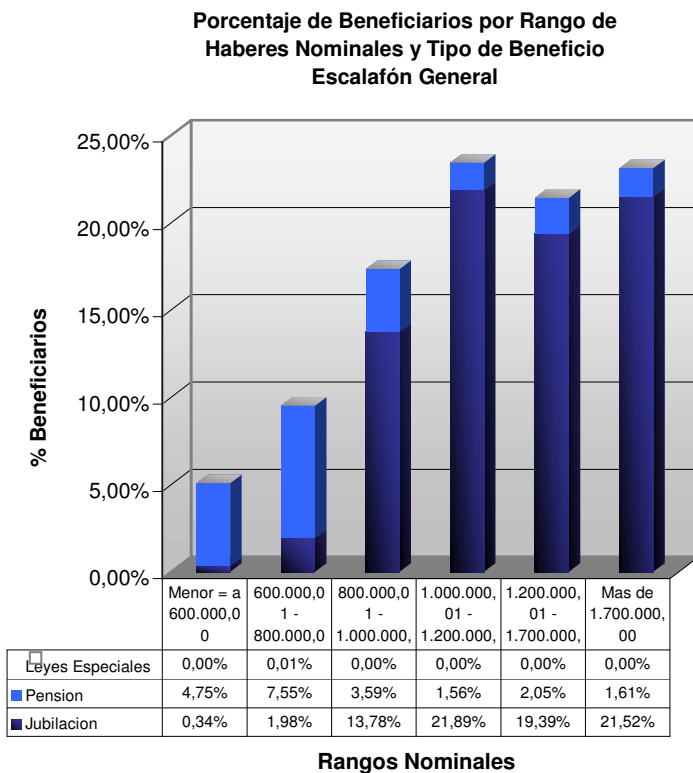
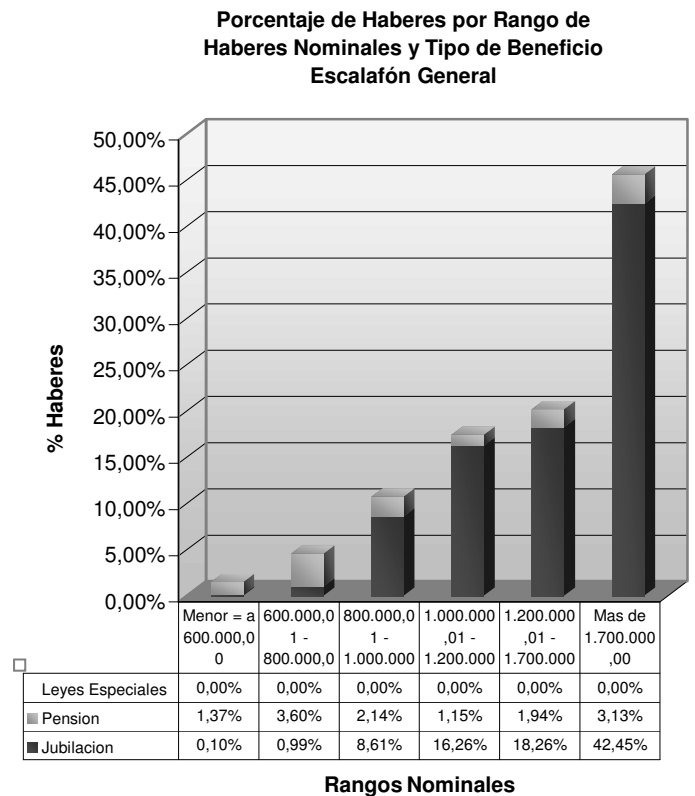


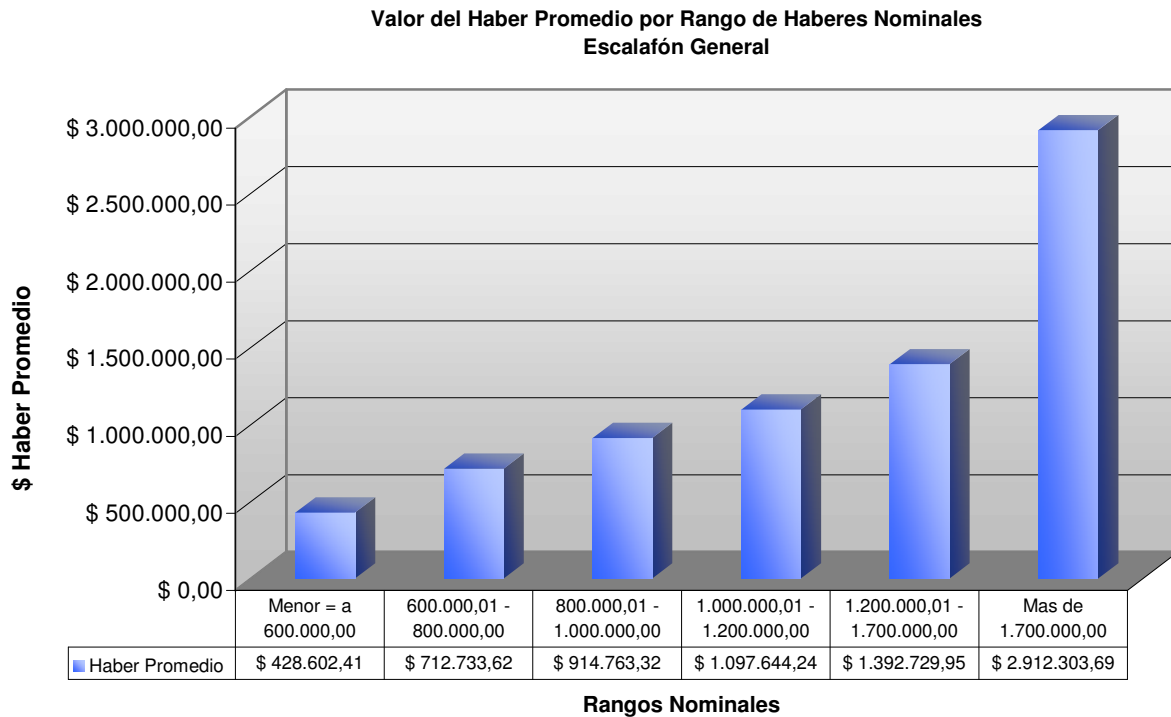
Gráfico N° 1.1.2.1.c: Total de Haberes por Rango de Haberes Nominales y Tipo de Beneficio, Diciembre de 2025 – Escalafón General



Cuadro N° 1.1.2.1.c: Valor del Haber Promedio por Rango de Haberes Nominales, Diciembre de 2025 – Escalafón General

Rangos (\$)	Beneficiarios	Haberes	Haber Promedio
Menor = a 600.000,00	670	\$ 287.163.614,19	\$ 428.602,41
600.000,01 - 800.000,00	1.254	\$ 893.767.963,33	\$ 712.733,62
800.000,01 - 1.000.000,00	2.285	\$ 2.090.234.185,62	\$ 914.763,32
1.000.000,01 - 1.200.000,00	3.085	\$ 3.386.232.495,11	\$ 1.097.644,24
1.200.000,01 - 1.700.000,00	2.821	\$ 3.928.891.190,85	\$ 1.392.729,95
Mas de 1.700.000,00	3.044	\$ 8.865.052.422,71	\$ 2.912.303,69
TOTALES	13.159	\$ 19.451.341.871,80	\$ 1.478.177,82

Gráfico N° 1.1.2.1.d: Valor del Haber Promedio por Rango de Haberes Nominales, Diciembre de 2025 – Escalafón General



1.1.2.2) MÉDICO ASISTENCIAL

Cuadro Nº 1.1.2.2.a: Total de Beneficiarios y Haberes por Rango de Haberes Nominales, Diciembre de 2025 – Médico Asistencial

Rangos (\$)	Totales Beneficiarios		Totales Nominales	
Menor = a 600.000,00	44	3,16%	\$ 17.815.858,01	0,95%
600.000,01 - 800.000,00	94	6,75%	\$ 69.149.696,02	3,67%
800.000,01 - 1.000.000,00	183	13,14%	\$ 165.709.152,36	8,79%
1.000.000,01 - 1.200.000,00	377	27,06%	\$ 414.887.648,49	22,01%
1.200.000,01 - 1.700.000,00	439	31,51%	\$ 608.391.267,84	32,28%
Mas de 1.700.000,00	256	18,38%	\$ 608.673.672,07	32,30%
TOTALES	1.393	100,00%	\$ 1.884.627.294,79	100,00%

Cuadro Nº 1.1.2.2.b: Total de Beneficiarios y Haberes por Rango de Haberes Nominales y por Tipo de Beneficio, Diciembre de 2025 – Médico Asistencial

Beneficio	Rangos (\$)	Totales Beneficiarios		Totales Nominales	
JUBILACION	Menor = a 600.000,00	0	0,00%	\$ 0,00	0,00%
	600.000,01 - 800.000,00	9	0,65%	\$ 6.498.873,69	0,34%
	800.000,01 - 1.000.000,00	49	3,52%	\$ 46.034.853,52	2,44%
	1.000.000,01 - 1.200.000,00	320	22,97%	\$ 352.550.195,01	18,71%
	1.200.000,01 - 1.700.000,00	396	28,43%	\$ 547.965.188,84	29,08%
	Mas de 1.700.000,00	224	16,08%	\$ 539.110.525,42	28,61%
	TOTALES	998	71,64%	\$ 1.492.159.636,48	79,18%
PENSION	Menor = a 600.000,00	44	3,16%	\$ 17.815.858,01	0,95%
	600.000,01 - 800.000,00	85	6,10%	\$ 62.650.822,33	3,32%
	800.000,01 - 1.000.000,00	134	9,62%	\$ 119.674.298,84	6,35%
	1.000.000,01 - 1.200.000,00	57	4,09%	\$ 62.337.453,48	3,31%
	1.200.000,01 - 1.700.000,00	43	3,09%	\$ 60.426.079,00	3,21%
	Mas de 1.700.000,00	32	2,30%	\$ 69.563.146,65	3,69%
	TOTALES	395	28,36%	\$ 392.467.658,31	20,82%
TOTALES	1.393	100,00%	\$ 1.884.627.294,79	100,00%	

Gráfico N° 1.1.2.2.a: Total de Beneficiarios y Haberes por Rango de Haberes Nominales, Diciembre de 2025 – Médico Asistencial

**Porcentaje de Beneficiarios y Haberes por Rango de Haberes Nominales
Médico Asistencial**

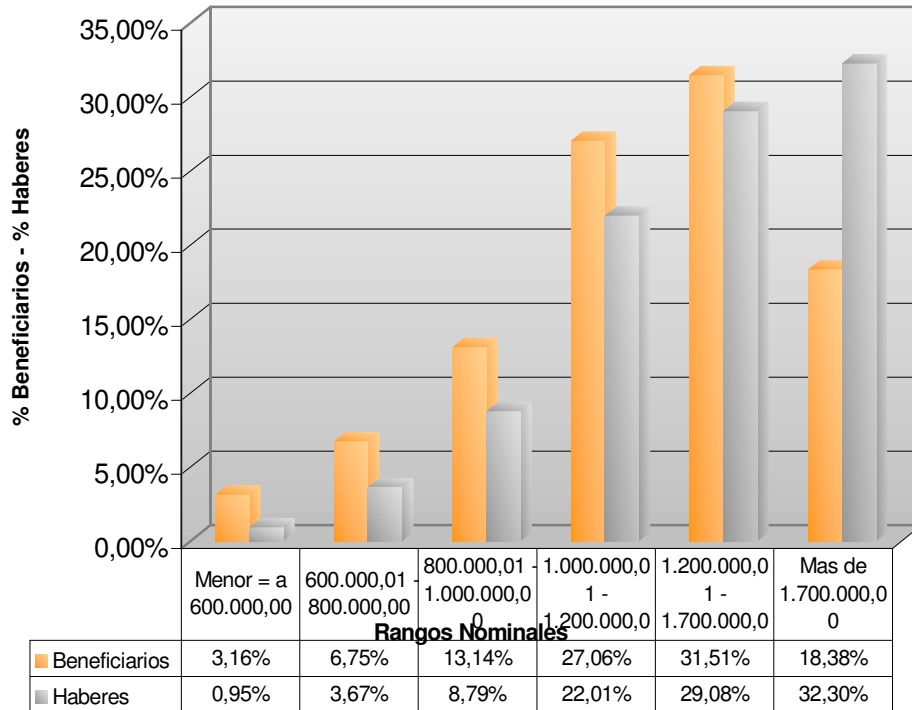


Gráfico N° 1.1.2.2.b: Total de Beneficiarios por Rango de Haberes Nominales y Tipo de Beneficio, Diciembre de 2025 – Médico Asistencial

**Porcentaje de Beneficiarios por Rango de Haberes Nominales y Tipo de Beneficio
Médico Asistencial**

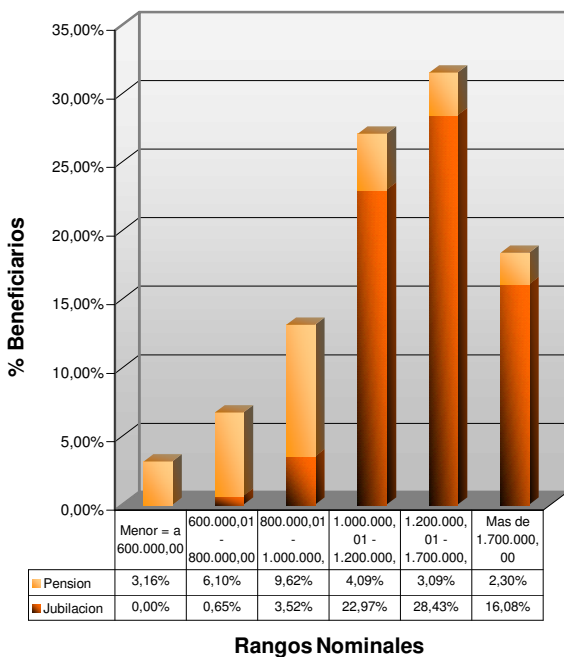
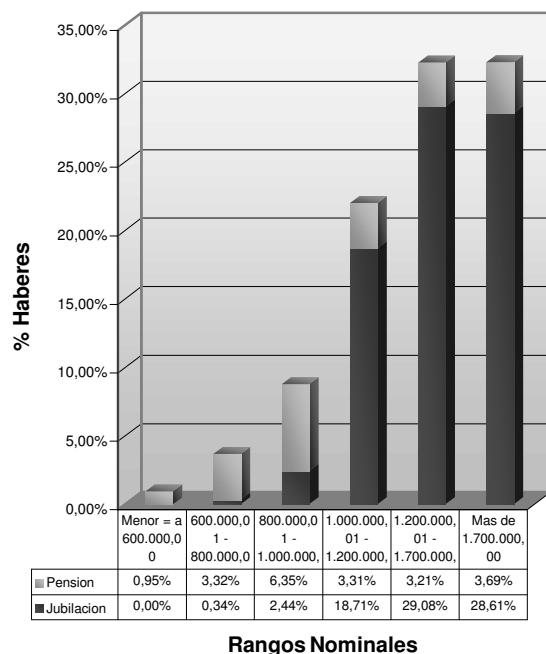


Gráfico N° 1.1.2.2.c: Total de Haberes por Rango de Haberes Nominales y Tipo de Beneficio, Diciembre de 2025 – Médico Asistencial

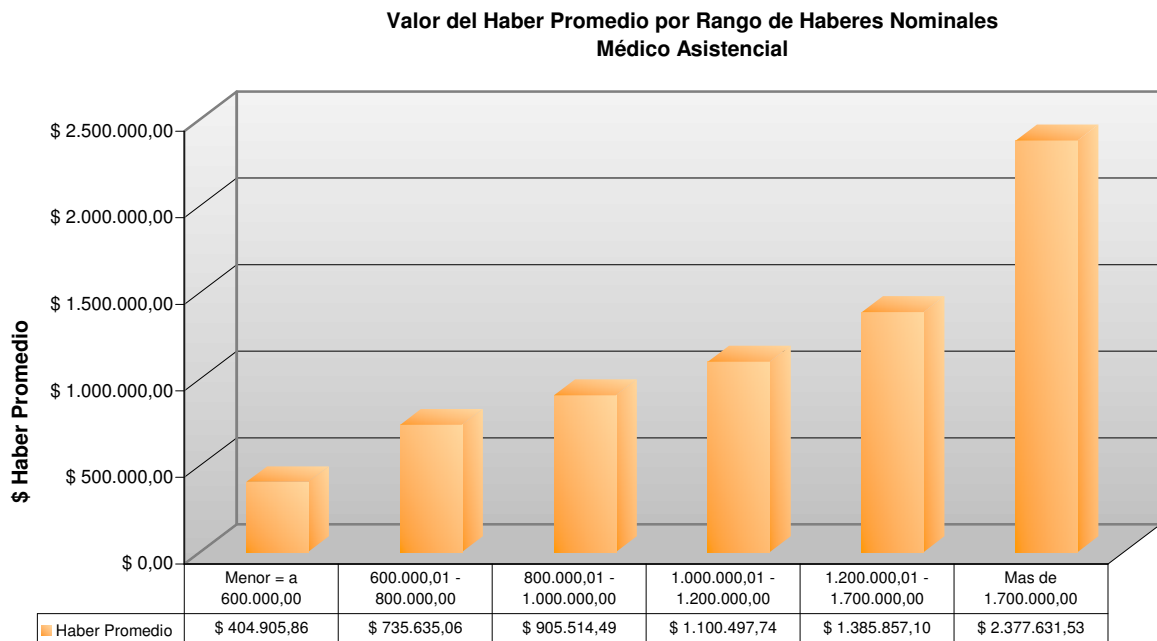
**Porcentaje de Haberes por Rango de Haberes Nominales y Tipo de Beneficio
Médico Asistencial**



Cuadro N° 1.1.2.2.c: Valor del Haber Promedio por Rango de Haberes Nominales, Diciembre de 2025 – Médico Asistencial

Rangos (\$)	Beneficiarios	Haberes	Haber Promedio
Menor = a 600.000,00	44	\$ 17.815.858,01	\$ 404.905,86
600.000,01 - 800.000,00	94	\$ 69.149.696,02	\$ 735.635,06
800.000,01 - 1.000.000,00	183	\$ 165.709.152,36	\$ 905.514,49
1.000.000,01 - 1.200.000,00	377	\$ 414.887.648,49	\$ 1.100.497,74
1.200.000,01 - 1.700.000,00	439	\$ 608.391.267,84	\$ 1.385.857,10
Mas de 1.700.000,00	256	\$ 608.673.672,07	\$ 2.377.631,53
TOTALES	1.393	\$ 1.884.627.294,79	\$ 1.352.926,99

Gráfico N° 1.1.2.2.d: Valor del Haber Promedio por Rango de Haberes Nominales, Diciembre de 2025 – Médico Asistencial



Rangos Nominales

1.1.2.3) ESCALAFÓN SEGURIDAD

Cuadro Nº 1.1.2.3.a: Total de Beneficiarios y Haberes por Rango de Haberes Nominales, Diciembre de 2025 – Escalafón Seguridad

Rangos (\$)	Totales Beneficiarios		Totales Nominales	
Menor = a 600.000,00	658	8,64%	\$ 274.224.650,88	2,86%
600.000,01 - 800.000,00	613	8,05%	\$ 444.909.183,11	4,64%
800.000,01 - 1.000.000,00	1.075	14,11%	\$ 948.454.038,73	9,90%
1.000.000,01 - 1.200.000,00	1.108	14,55%	\$ 1.224.793.209,87	12,78%
1.200.000,01 - 1.700.000,00	3.158	41,46%	\$ 4.468.082.486,01	100,00%
Mas de 1.700.000,00	1.005	13,19%	\$ 2.220.780.027,87	100,00%
TOTALES	7.617	41,46%	\$ 9.581.243.596,47	100,00%

Cuadro Nº 1.1.2.3.b: Total de Beneficiarios y Haberes por Rango de Haberes Nominales y Tipo de Beneficio, Diciembre de 2025 – Escalafón Seguridad

Beneficio	Rangos (\$)	Totales Beneficiarios		Totales Nominales	
JUBILACION	Menor = a 600.000,00	192	2,52%	\$ 87.411.083,03	0,91%
	600.000,01 - 800.000,00	157	2,06%	\$ 112.747.927,55	1,18%
	800.000,01 - 1.000.000,00	245	3,22%	\$ 224.798.250,42	2,35%
	1.000.000,01 - 1.200.000,00	865	11,36%	\$ 964.870.491,27	10,07%
	1.200.000,01 - 1.700.000,00	2.950	38,73%	\$ 4.171.301.196,31	43,54%
	Mas de 1.700.000,00	946	12,42%	2104766110,66	21,97%
	TOTALES	5.355	70,30%	\$ 7.665.895.059,24	80,01%
PENSION	Menor = a 600.000,00	466	6,12%	\$ 186.813.567,85	1,95%
	600.000,01 - 800.000,00	456	5,99%	\$ 332.161.255,56	3,47%
	800.000,01 - 1.000.000,00	830	10,90%	\$ 723.655.788,31	7,55%
	1.000.000,01 - 1.200.000,00	243	3,19%	\$ 259.922.718,60	2,71%
	1.200.000,01 - 1.700.000,00	208	2,73%	\$ 296.781.289,70	3,10%
	Mas de 1.700.000,00	59	0,77%	\$ 116.013.917,21	1,21%
	TOTALES	2.262	29,70%	\$ 1.915.348.537,23	19,99%
TOTALES	7.617	100,00%	\$ 9.581.243.596,47	100,00%	

Gráfico N° 1.1.2.3.a: Total de Beneficiarios y Haberes por Rango de Haberes Nominales, Diciembre de 2025 – Escalafón Seguridad

Porcentaje de Beneficiarios y Haberes considerando rangos de haberes nominales Escalafón Seguridad

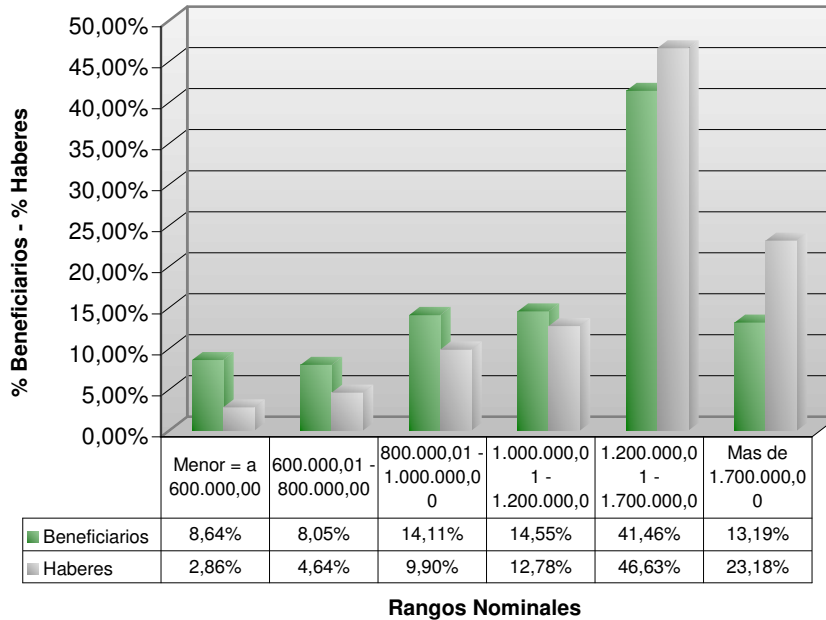
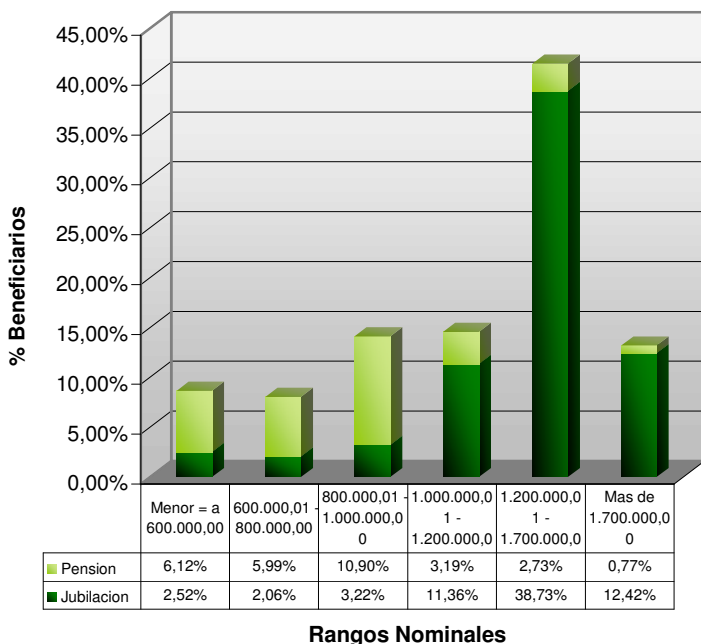


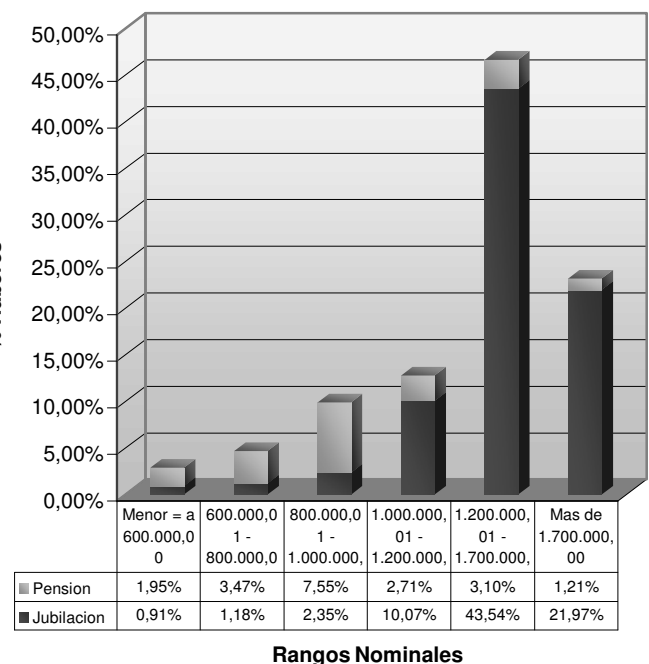
Gráfico N° 1.1.2.3.b: Total de Beneficiarios por Rango de Haberes Nominales y Tipo de Beneficio, Diciembre de 2025 – Escalafón Seguridad

Gráfico N° 1.1.2.3.c: Total de Haberes por Rango de Haberes Nominales y Tipo de Beneficio, Diciembre de 2025 – Escalafón Seguridad

Porcentaje de Beneficiarios por Rango de Haberes Nominales y Tipo de Beneficio Escalafón Seguridad



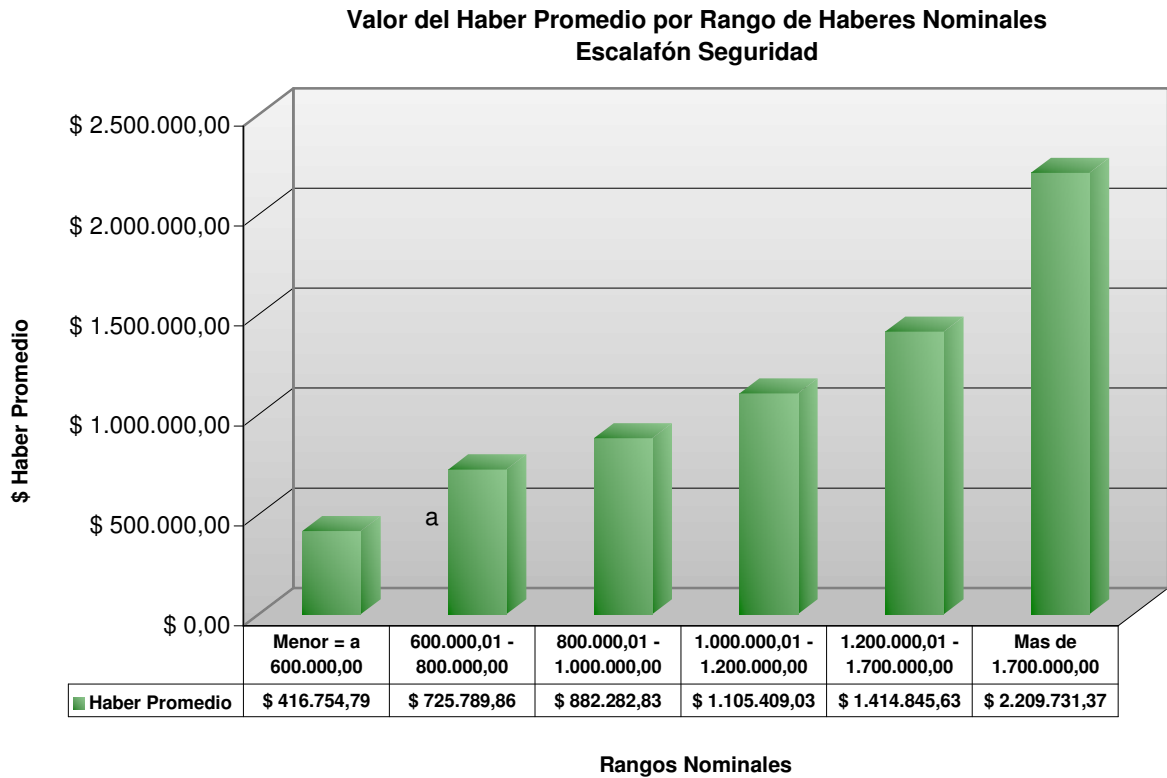
Porcentaje de Haberes por Rango de Haberes Nominales y Tipo de Beneficio Escalafón Seguridad



Cuadro N° 1.1.2.3.c: Valor del Haber Promedio por Rango de Haberes Nominales, Diciembre de 2025 – Escalafón Seguridad

Rangos (\$)	Beneficiarios	Haberes	Haber Promedio
Menor = a 600.000,00	658	\$ 274.224.650,88	\$ 416.754,79
600.000,01 - 800.000,00	613	\$ 444.909.183,11	\$ 725.789,86
800.000,01 - 1.000.000,00	1.075	\$ 948.454.038,73	\$ 882.282,83
1.000.000,01 - 1.200.000,00	1.108	\$ 1.224.793.209,87	\$ 1.105.409,03
1.200.000,01 - 1.700.000,00	3.158	\$ 4.468.082.486,01	\$ 1.414.845,63
Mas de 1.700.000,00	1.005	\$ 2.220.780.027,87	\$ 2.209.731,37
TOTALES	7.617	\$ 9.581.243.596,47	\$ 1.257.876,28

Gráfico N° 1.1.2.3.d: Valor del Haber Promedio por Rango de Haberes Nominales, Diciembre de 2025 – Escalafón Seguridad



1.1.2.4) ESCALAFÓN DOCENTE

Cuadro Nº 1.1.2.4.a: Total de Beneficiarios y Haberes por Rango de Haberes Nominales, Diciembre de 2025 – Escalafón Docente

Rangos (\$)	Totales Beneficiarios		Totales Nominales	
Menor = a 600.000,00	719	2,86%	\$ 290.260.415,52	0,76%
600.000,01 - 800.000,00	608	2,42%	\$ 435.399.475,54	1,15%
800.000,01 - 1.000.000,00	1.367	5,44%	\$ 1.220.540.962,21	3,22%
1.000.000,01 - 1.200.000,00	5.925	23,57%	\$ 6.488.939.742,94	17,10%
1.200.000,01 - 1.700.000,00	9.032	35,94%	\$ 13.039.610.522,70	34,36%
Mas de 1.700.000,00	7.483	29,77%	\$ 16.469.858.077,70	43,41%
TOTALES	25.134	100,00%	\$ 37.944.609.196,60	100,00%

Cuadro Nº 1.1.2.4.b: Total de Beneficiarios y Haberes por Rango de Haberes Nominales y Tipo de Beneficio, Diciembre de 2025 – Escalafón Docente

Beneficio	Rangos (\$)	Totales Beneficiarios		Totales Nominales	
JUBILACION	Menor = a 600.000,00	290	1,15%	\$ 124.604.099,58	0,33%
	600.000,01 - 800.000,00	332	1,32%	\$ 241.186.934,43	0,64%
	800.000,01 - 1.000.000,00	884	3,52%	\$ 801.139.305,93	2,11%
	1.000.000,01 - 1.200.000,00	5.565	22,14%	\$ 6.093.241.338,23	16,06%
	1.200.000,01 - 1.700.000,00	8.690	34,57%	\$ 12.554.465.201,96	33,09%
	Mas de 1.700.000,00	7.344	29,22%	\$ 16.169.523.375,68	33,09%
	TOTALES	23.105	91,93%	\$ 35.984.160.255,80	94,83%
PENSION	Menor = a 600.000,00	429	1,71%	\$ 165.656.315,94	0,44%
	600.000,01 - 800.000,00	276	1,10%	\$ 194.212.541,11	0,51%
	800.000,01 - 1.000.000,00	483	1,92%	\$ 419.401.656,28	1,11%
	1.000.000,01 - 1.200.000,00	360	1,43%	\$ 395.698.404,71	1,04%
	1.200.000,01 - 1.700.000,00	342	1,36%	\$ 485.145.320,76	1,28%
	Mas de 1.700.000,00	139	0,55%	\$ 300.334.702,03	0,79%
	TOTALES	2.029	8,07%	\$ 1.960.448.940,83	5,17%
TOTALES	25.134	100,00%	\$ 37.944.609.196,63	100,00%	

Gráfico N° 1.1.2.4.a: Total de Beneficiarios y Haberes por Rango de Haberes Nominales, Diciembre de 2025 – Escalafón Docente

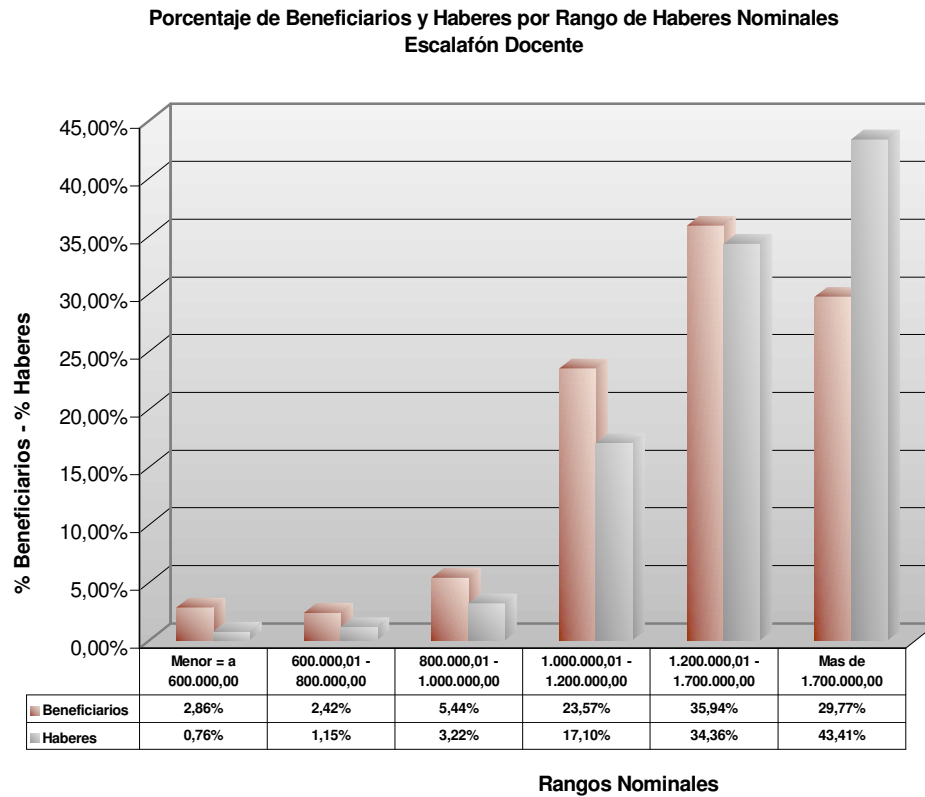


Gráfico N° 1.1.2.4.b: Total de Beneficiarios por Rango de Haberes Nominales y Tipo de Beneficio, Diciembre de 2025 – Escalafón Docente

Porcentaje de Beneficiarios por Rango de Haberes Nominales y Tipo de Beneficio Escalafón Docente

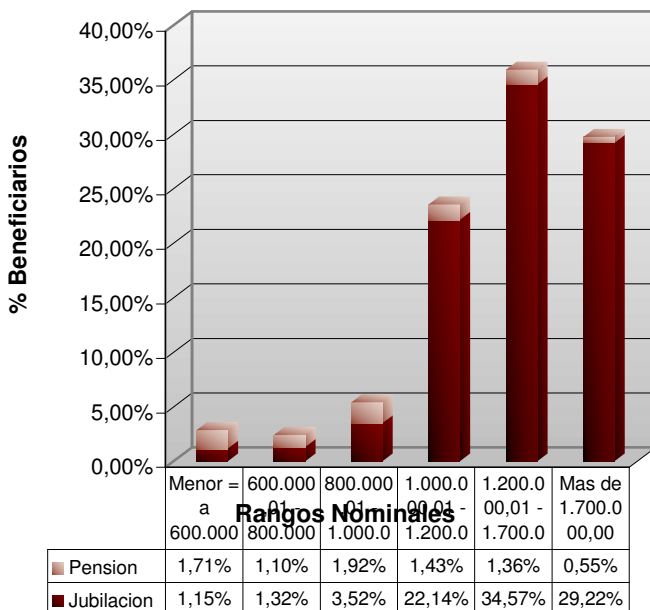
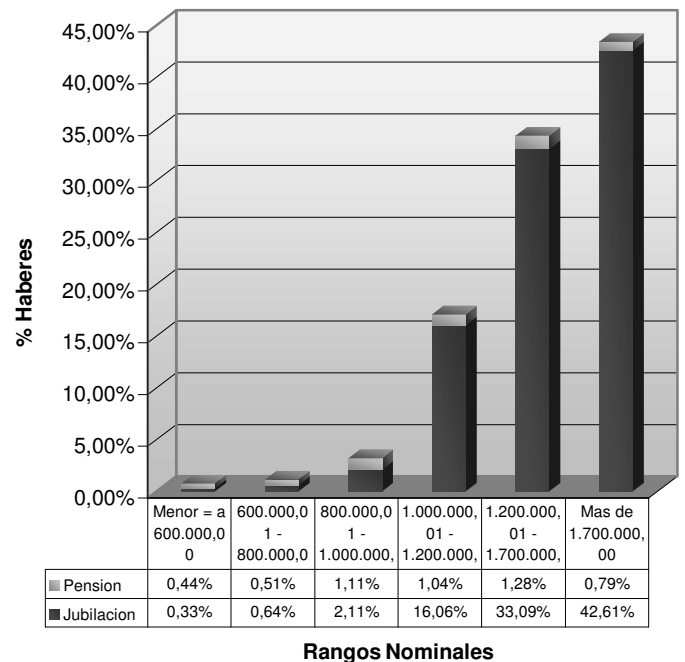


Gráfico N° 1.1.2.4.c: Total de Haberes por Rango de Haberes Nominales y Tipo de Beneficio, Diciembre de 2025 – Escalafón Docente

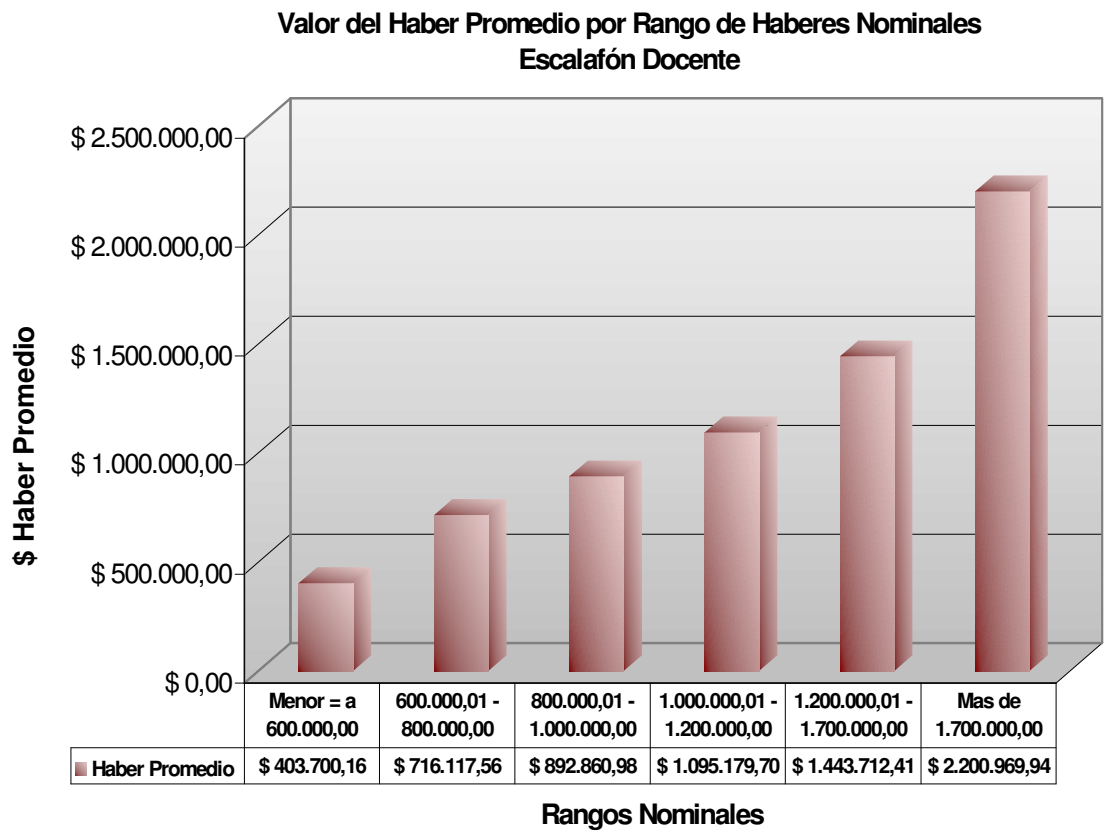
Porcentaje de Haberes por Rango de Haberes Nominales y Tipo de Beneficio Escalafón Docente



Cuadro N° 1.1.2.4.c: Valor del Haber Promedio por Rango de Haberes Nominales, Diciembre de 2025 – Escalafón Docente

Rangos (\$)	Beneficiarios	Haberes	Haber Promedio
Menor = a 600.000,00	719	\$ 290.260.415,52	\$ 403.700,16
600.000,01 - 800.000,00	608	\$ 435.399.475,54	\$ 716.117,56
800.000,01 - 1.000.000,00	1.367	\$ 1.220.540.962,21	\$ 892.860,98
1.000.000,01 - 1.200.000,00	5.925	\$ 6.488.939.742,94	\$ 1.095.179,70
1.200.000,01 - 1.700.000,00	9.032	\$ 13.039.610.522,70	\$ 1.443.712,41
Mas de 1.700.000,00	7.483	\$ 16.469.858.077,70	\$ 2.200.969,94
TOTALES	25.134	\$ 37.944.609.196,60	\$ 1.509.692,42

Gráfico N° 1.1.2.4.d: Valor del Haber Promedio por Rango de Haberes Nominales, Diciembre de 2025 – Escalafón Docente



1.1.2.5) ESCALAFÓN JUSTICIA

Cuadro Nº 1.1.2.5.a: Total de Beneficiarios y Haberes por Rango de Haberes Nominales, Diciembre de 2025 – Escalafón Justicia

Rangos (\$)	Totales Beneficiarios		Totales Nominales	
Menor = a 600.000,00	12	0,81%	\$ 5.838.720,58	0,08%
600.000,01 - 800.000,00	4	0,27%	\$ 2.952.783,58	0,04%
800.000,01 - 1.000.000,00	7	0,47%	\$ 6.122.316,85	0,08%
1.000.000,01 - 1.200.000,00	5	0,34%	\$ 5.468.257,20	0,08%
1.200.000,01 - 1.700.000,00	36	2,43%	\$ 53.970.931,44	0,74%
Mas de 1.700.000,00	1.416	95,68%	\$ 7.189.295.849,53	98,98%
TOTALES	1.480	100,00%	\$ 7.263.648.859,18	100,00%

Cuadro Nº 1.1.2.5.b: Total de Beneficiarios y Haberes por Rango de Haberes Nominales y Tipo de Beneficio, Diciembre de 2025 – Escalafón Justicia

Beneficio	Rangos (\$)	Totales Beneficiarios		Totales Nominales	
JUBILACION	Menor = a 600.000,00	0	0,00%	\$ 0,00	0,00%
	600.000,01 - 800.000,00	0	0,00%	\$ 0,00	0,00%
	800.000,01 - 1.000.000,00	0	0,00%	\$ 0,00	0,00%
	1.000.000,01 - 1.200.000,00	1	0,07%	\$ 1.166.345,40	0,02%
	1.200.000,01 - 1.700.000,00	4	0,27%	\$ 6.251.538,11	0,09%
	Mas de 1.700.000,00	1.155	78,04%	\$ 6.065.445.523,73	83,50%
	TOTALES	1.160	78,38%	\$ 6.072.863.407,24	83,61%
PENSION	Menor = a 600.000,00	12	0,81%	\$ 5.838.720,58	0,08%
	600.000,01 - 800.000,00	4	0,27%	\$ 2.952.783,58	0,04%
	800.000,01 - 1.000.000,00	7	0,47%	\$ 6.122.316,85	0,08%
	1.000.000,01 - 1.200.000,00	4	0,27%	\$ 4.301.911,80	0,06%
	1.200.000,01 - 1.700.000,00	32	2,16%	\$ 47.719.393,33	0,66%
	Mas de 1.700.000,00	261	17,64%	\$ 1.123.850.325,80	15,47%
	TOTALES	320	21,62%	\$ 1.190.785.451,94	16,39%
TOTALES	1.480	100,00%	\$ 7.263.648.859,18	100,00%	

Gráfico N° 1.1.2.5.a: Total de Beneficiarios y Haberes por Rango de Haberes Nominales, Diciembre de 2025 – Escalafón Justicia

Porcentaje de Beneficiarios y Haberes por Rango de Haberes Nominales Escalafón Justicia

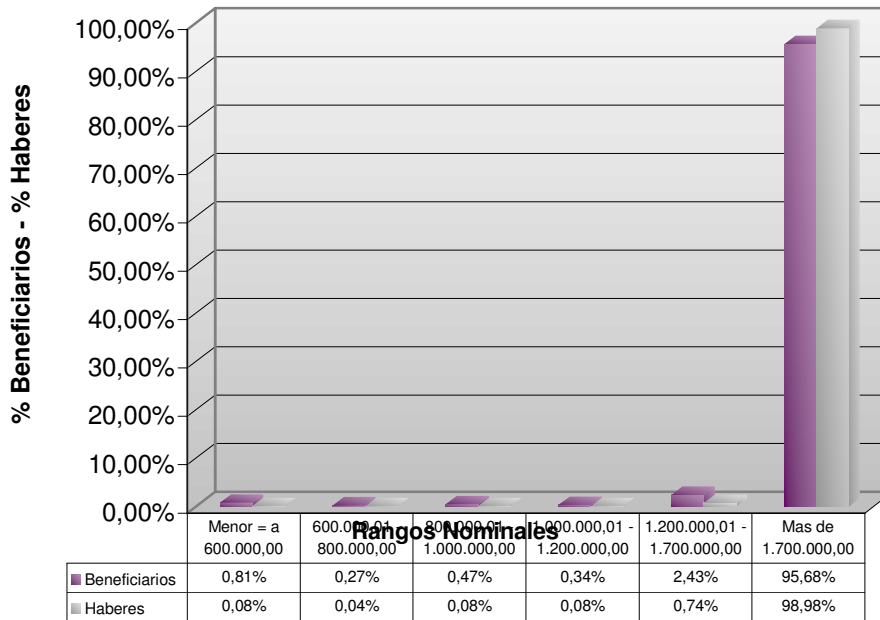


Gráfico N° 1.1.2.5.b: Total de Beneficiarios por Rango de Haberes Nominales y Tipo de Beneficio, Diciembre de 2025 – Escalafón Justicia

Porcentaje de Beneficiarios por Rango de Haberes Nominales y Tipo de Beneficio Escalafón Justicia

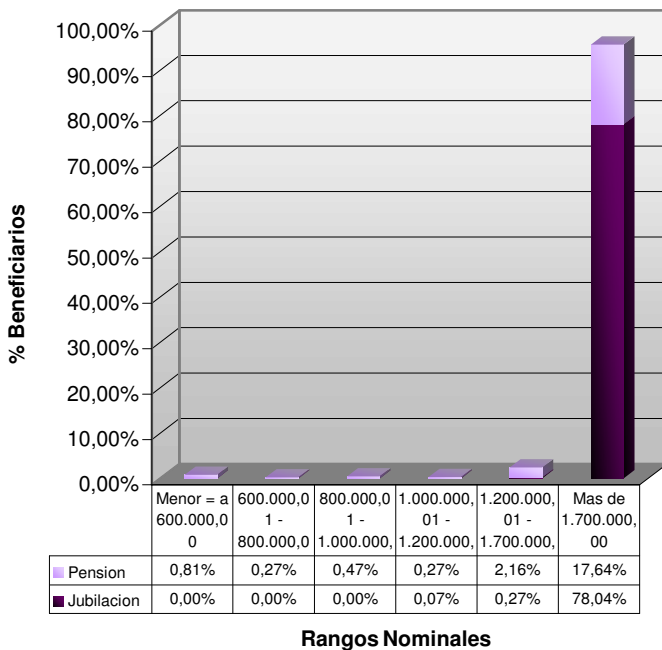
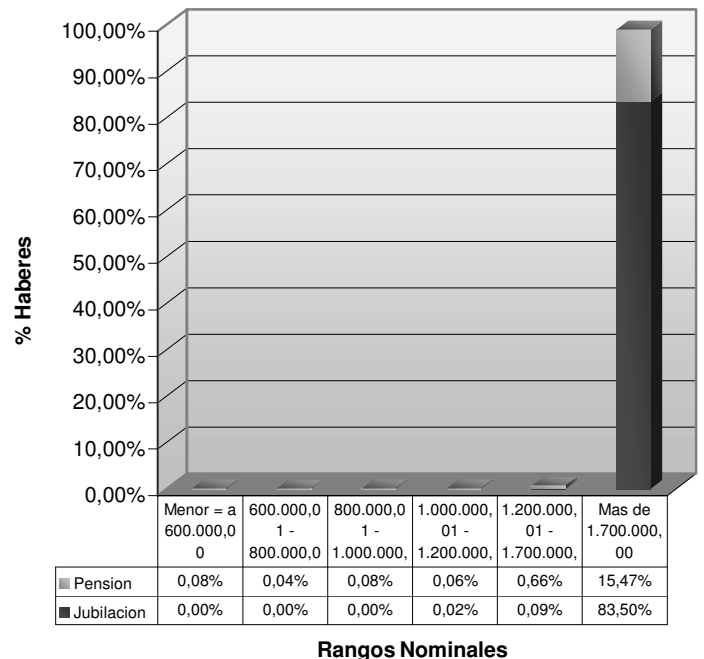


Gráfico N° 1.1.2.5.c: Total de Haberes por Rango de Haberes Nominales y Tipo de Beneficio, Diciembre de 2025 – Escalafón Justicia

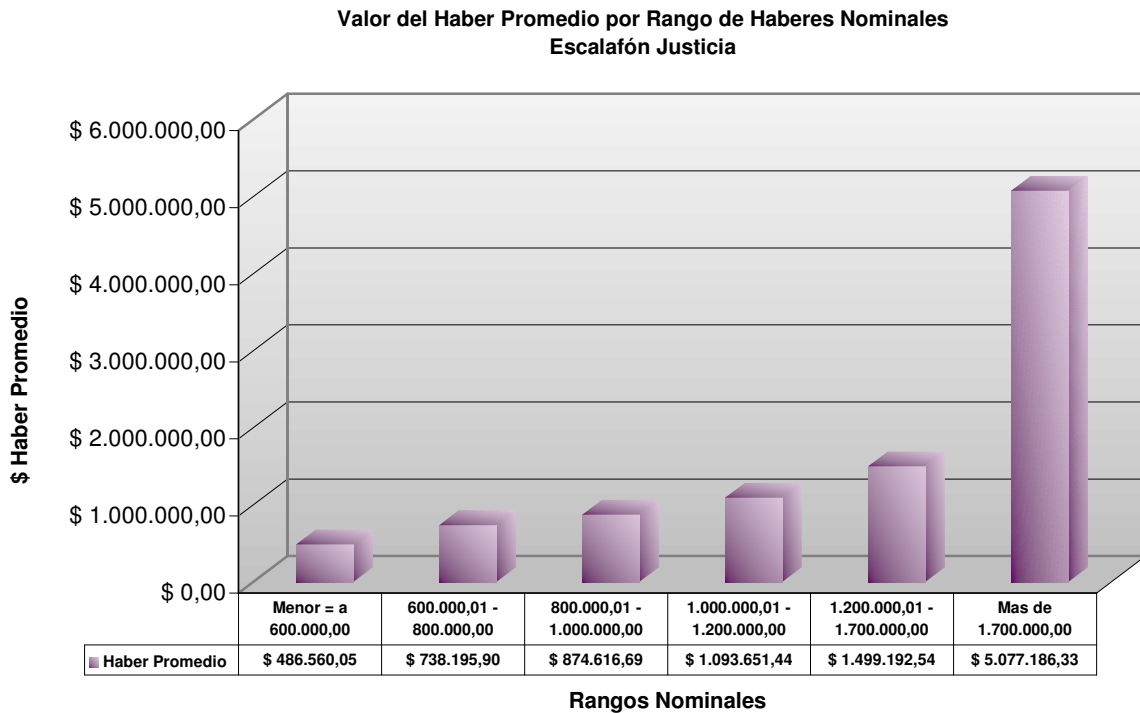
Porcentaje de Haberes por Rango de Haberes Nominales y Tipo de Beneficio Escalafón Justicia



Cuadro N° 1.1.2.5.c: Valor del Haber Promedio por Rango de Haberes Nominales, Diciembre de 2025 – Escalafón Justicia

Rangos (\$)	Beneficiarios	Haberes	Haber Promedio
Menor = a 600.000,00	12	\$ 5.838.720,58	\$ 486.560,05
600.000,01 - 800.000,00	4	\$ 2.952.783,58	\$ 738.195,90
800.000,01 - 1.000.000,00	7	\$ 6.122.316,85	\$ 874.616,69
1.000.000,01 - 1.200.000,00	5	\$ 5.468.257,20	\$ 1.093.651,44
1.200.000,01 - 1.700.000,00	36	\$ 53.970.931,44	\$ 1.499.192,54
Mas de 1.700.000,00	1.416	\$ 7.189.295.849,53	\$ 5.077.186,33
TOTALES	1.480	\$ 7.263.648.859,18	\$ 4.907.870,85

Gráfico N° 1.1.2.5.d: Valor del Haber Promedio por Rango de Haberes Nominales, Diciembre de 2025 – Escalafón Justicia



1.1.2.6) ESCALAFÓN MUNICIPAL

Cuadro N° 1.1.2.6.a: Total de Beneficiarios y Haberes por Rango de Haberes Nominales, Diciembre de 2025 – Escalafón Municipal

Rangos (\$)	Totales Beneficiarios		Totales Nominales	
Menor = a 600.000,00	1.491	19,15%	\$ 629.698.017,27	7,98%
600.000,01 - 800.000,00	1.577	20,26%	\$ 1.098.244.254,48	13,91%
800.000,01 - 1.000.000,00	1.401	18,00%	\$ 1.265.622.236,76	16,04%
1.000.000,01 - 1.200.000,00	1.097	14,09%	\$ 1.196.637.208,40	15,16%
1.200.000,01 - 1.700.000,00	1.608	20,66%	\$ 2.256.547.542,31	28,59%
Mas de 1.700.000,00	611	7,85%	\$ 1.445.973.370,93	18,32%
TOTALES	7.785	100,00%	\$ 7.892.722.630,15	100,00%

Cuadro N° 1.1.2.6.b: Total de Beneficiarios y Haberes por Rango de Haberes Nominales y Tipo de Beneficio, Diciembre de 2025 – Escalafón Municipal

Beneficio	Rangos (\$)	Totales Beneficiarios		Totales Nominales	
JUBILACION	Menor = a 600.000,00	183	2,35%	\$ 89.772.713,68	1,14%
	600.000,01 - 800.000,00	641	8,23%	\$ 452.285.555,65	5,73%
	800.000,01 - 1.000.000,00	1.002	12,87%	\$ 909.202.506,89	11,52%
	1.000.000,01 - 1.200.000,00	928	11,92%	\$ 1.013.946.401,12	12,85%
	1.200.000,01 - 1.700.000,00	1.500	19,27%	\$ 2.107.673.135,56	26,70%
	Mas de 1.700.000,00	576	7,40%	\$ 1.360.806.556,41	17,24%
	TOTALES	4.830	62,04%	\$ 5.933.686.869,31	75,18%
PENSION	Menor = a 600.000,00	1.308	16,80%	\$ 539.925.303,59	6,84%
	600.000,01 - 800.000,00	936	12,02%	\$ 645.958.698,83	8,18%
	800.000,01 - 1.000.000,00	399	5,13%	\$ 356.419.729,87	4,52%
	1.000.000,01 - 1.200.000,00	169	2,17%	\$ 182.690.807,28	2,31%
	1.200.000,01 - 1.700.000,00	108	1,39%	\$ 148.874.406,75	1,89%
	Mas de 1.700.000,00	35	0,45%	\$ 85.166.814,52	1,08%
	TOTALES	2.955	37,96%	\$ 1.959.035.760,84	24,82%
TOTALES	7.785	100,00%	\$ 7.892.722.630,15	100,00%	

Gráfico N° 1.1.2.6.a: Total de Beneficiarios y Haberes por Rango de Haberes Nominales, Diciembre de 2025 – Escalafón Municipal

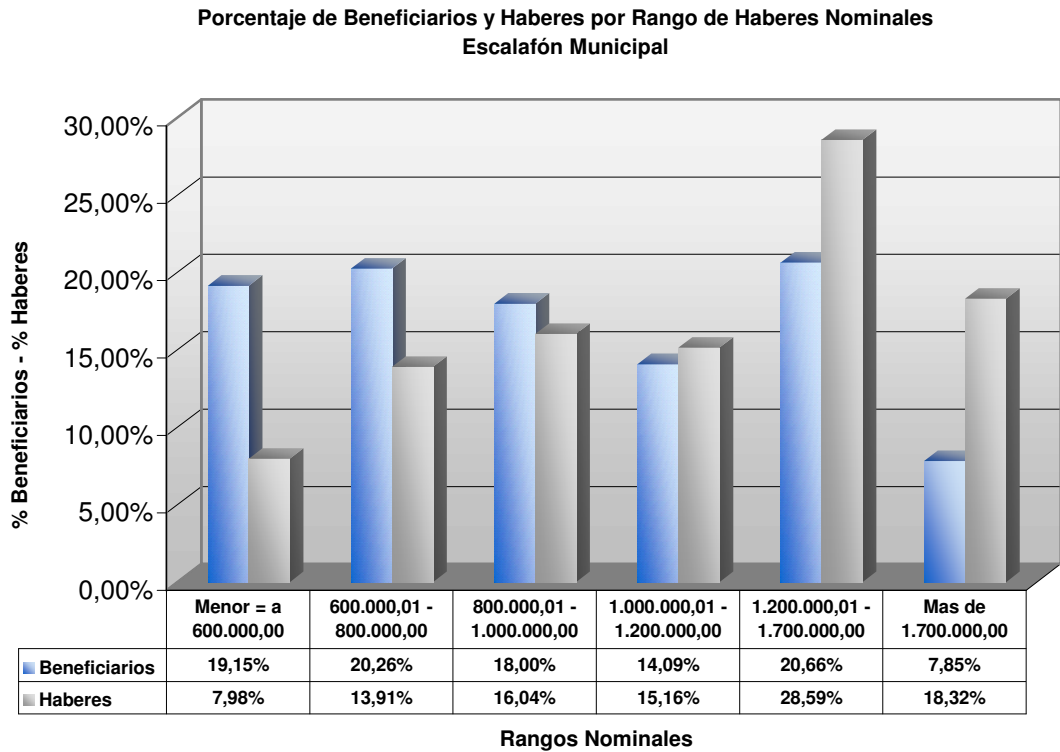


Gráfico N° 1.1.2.6.b: Total de Beneficiarios por Rango de Haberes Nominales y Tipo de Beneficio, Diciembre de 2025 – Escalafón Municipal

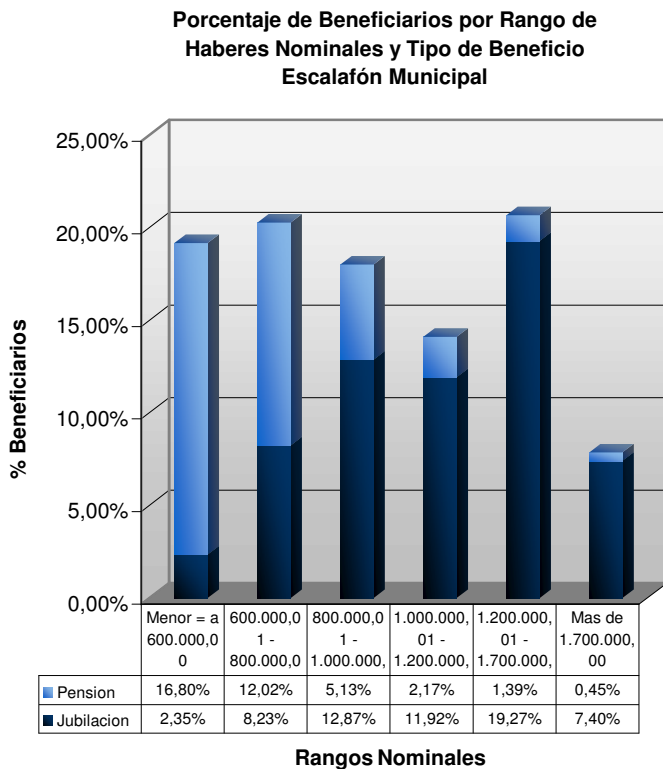
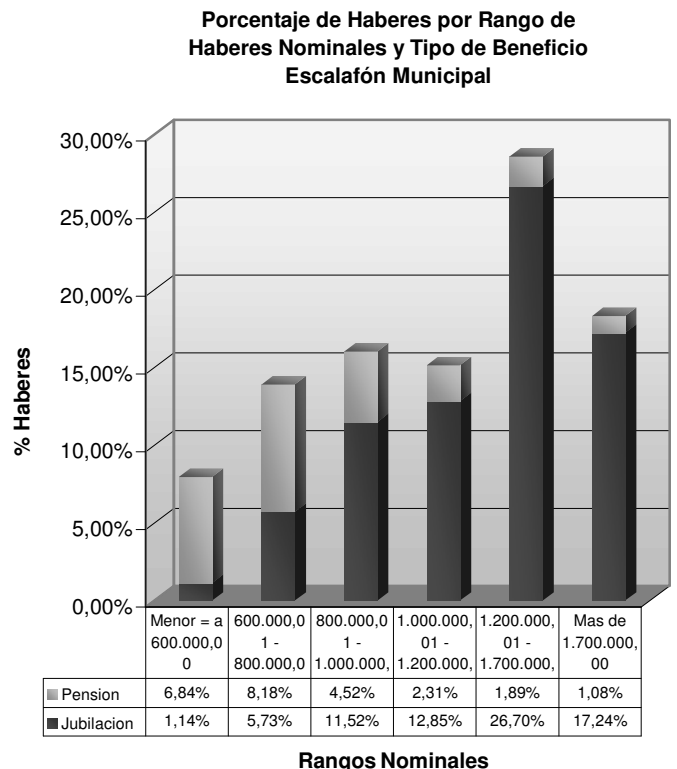


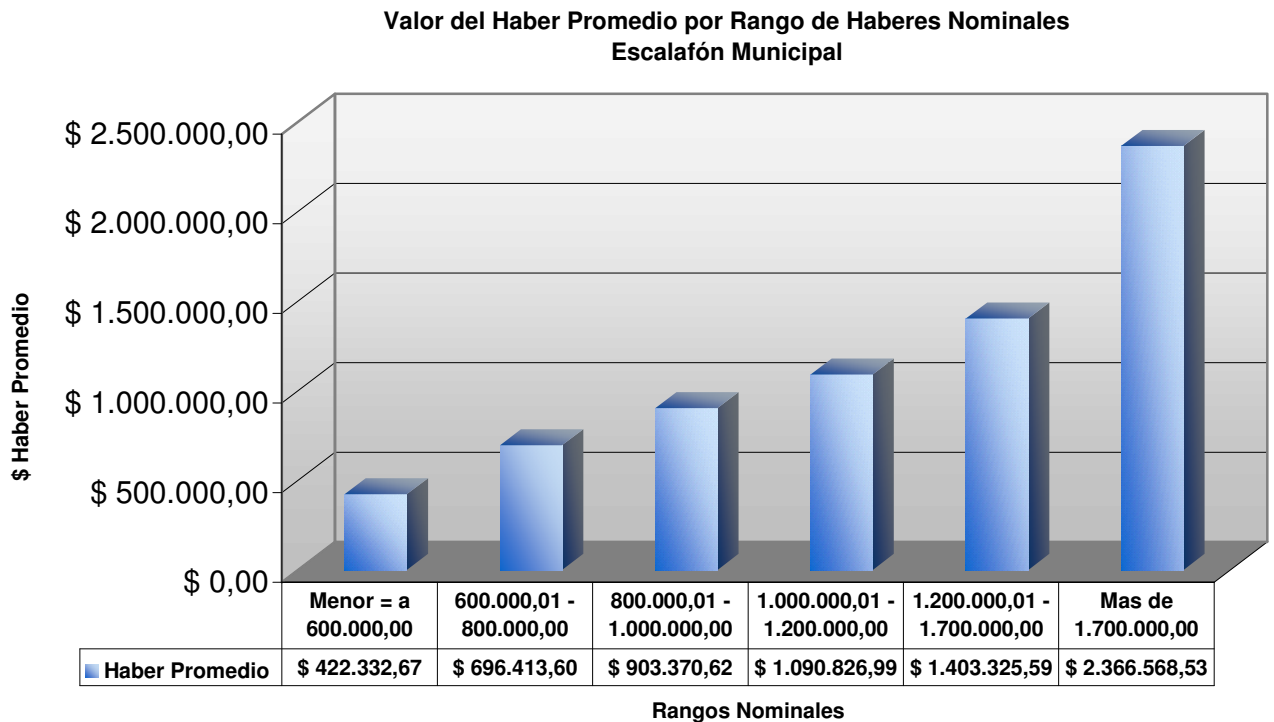
Gráfico N° 1.1.2.6.c: Total de Haberes por Rango de Haberes Nominales y Tipo de Beneficio, Diciembre de 2025 – Escalafón Municipal



Cuadro N° 1.1.2.6.c: Valor del Haber Promedio por Rango de Haberes Nominales, Diciembre de 2025 – Escalafón Municipal

Rangos (\$)	Beneficiarios	Haberes	Haber Promedio
Menor = a 600.000,00	1.491	\$ 629.698.017,27	\$ 422.332,67
600.000,01 - 800.000,00	1.577	\$ 1.098.244.254,48	\$ 696.413,60
800.000,01 - 1.000.000,00	1.401	\$ 1.265.622.236,76	\$ 903.370,62
1.000.000,01 - 1.200.000,00	1.097	\$ 1.196.637.208,40	\$ 1.090.826,99
1.200.000,01 - 1.700.000,00	1608	\$ 2.256.547.542,31	\$ 1.403.325,59
Mas de 1.700.000,00	611	\$ 1.445.973.370,93	\$ 2.366.568,53
TOTALES	7.785	\$ 7.892.722.630,15	\$ 1.013.837,20

Gráfico N° 1.1.2.6.d: Valor del Haber Promedio por Rango de Haberes Nominales, Diciembre de 2025 – Escalafón Municipal



1.1.2.7) CARRERA ENFERMERÍA

Cuadro Nº 1.1.2.7.a: Total de Beneficiarios y Haberes por Rango de Haberes Nominales, Diciembre de 2025 – Carrera Enfermería

Rangos (\$)	Totales Beneficiarios		Totales Nominales	
Menor = a 600.000,00	109	4,14%	\$ 46.589.086,63	1,40%
600.000,01 - 800.000,00	112	4,26%	\$ 79.019.634,46	2,37%
800.000,01 - 1.000.000,00	295	11,21%	\$ 269.020.723,49	8,06%
1.000.000,01 - 1.200.000,00	479	18,21%	\$ 536.248.108,91	16,06%
1.200.000,01 - 1.700.000,00	1.458	55,42%	\$ 2.013.364.980,71	60,29%
Mas de 1.700.000,00	178	6,77%	\$ 395.241.230,60	11,84%
TOTALES	2.631	100,00%	\$ 3.339.483.764,80	100,00%

Cuadro Nº 1.1.2.7.b: Total de Beneficiarios y Haberes por Rango de Haberes Nominales y Tipo de Beneficio, Diciembre de 2025 – Carrera Enfermería

Beneficio	Rangos (\$)	Totales Beneficiarios		Totales Nominales	
JUBILACION	Menor = a 600.000,00	21	0,80%	\$ 11.506.267,02	0,34%
	600.000,01 - 800.000,00	52	1,98%	\$ 37.320.439,26	1,12%
	800.000,01 - 1.000.000,00	181	6,88%	\$ 165.285.375,00	4,95%
	1.000.000,01 - 1.200.000,00	453	17,22%	\$ 508.372.247,52	15,22%
	1.200.000,01 - 1.700.000,00	1.455	55,30%	\$ 2.008.854.497,42	60,15%
	Mas de 1.700.000,00	176	6,69%	\$ 389.608.527,34	11,67%
	TOTALES	2.338	88,86%	\$ 3.120.947.353,56	93,46%
PENSION	Menor = a 600.000,00	88	3,34%	\$ 35.082.819,61	1,05%
	600.000,01 - 800.000,00	60	2,28%	\$ 41.699.195,20	1,25%
	800.000,01 - 1.000.000,00	114	4,33%	\$ 103.735.348,49	3,11%
	1.000.000,01 - 1.200.000,00	26	0,99%	\$ 27.875.861,39	1,32%
	1.200.000,01 - 1.700.000,00	3	0,11%	\$ 4.510.483,29	0,14%
	Mas de 1.700.000,00	2	0,08%	\$ 5.632.703,26	0,17%
	TOTALES	293	11,14%	\$ 218.536.411,24	6,54%
TOTALES	2.631	100,00%	\$ 3.339.483.764,80	100,00%	

Gráfico N° 1.1.2.7.a: Total de Beneficiarios y Haberes por Rango de Haberes Nominales, Diciembre de 2025 – Carrera Enfermería

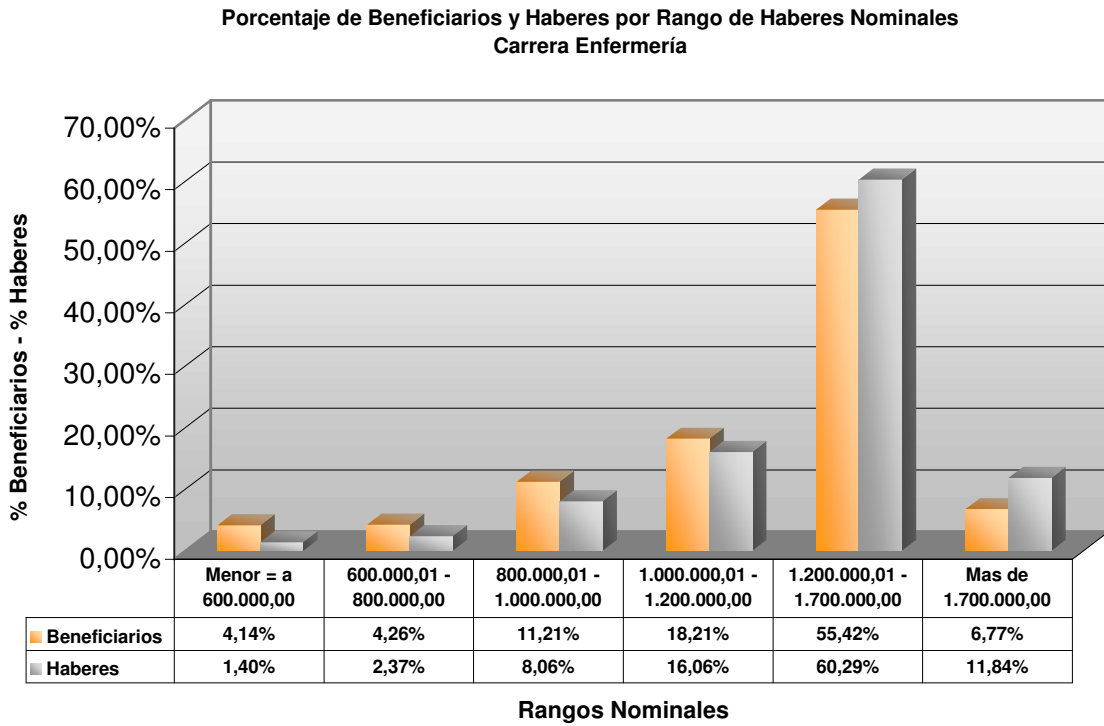


Gráfico N° 1.1.2.7.b: Total de Beneficiarios por Rango de Haberes Nominales y Tipo de Beneficio, Diciembre de 2025 – Carrera Enfermería

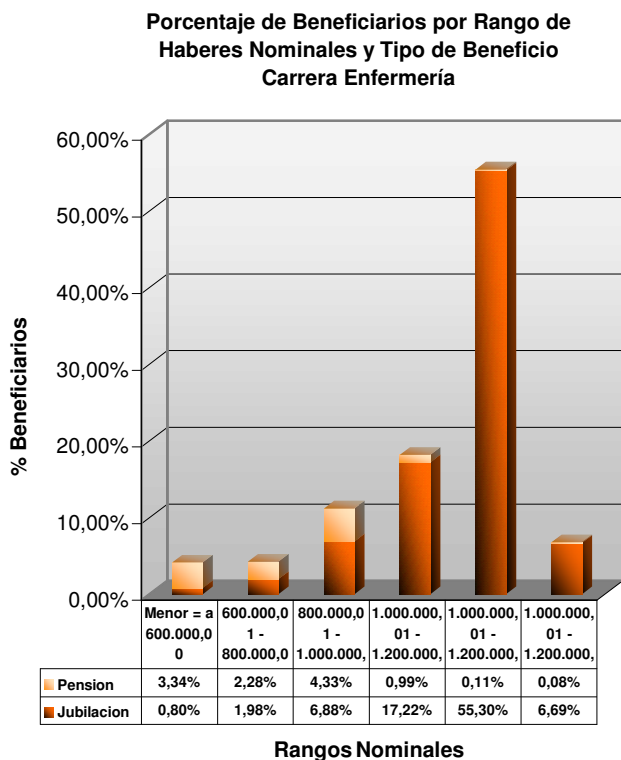
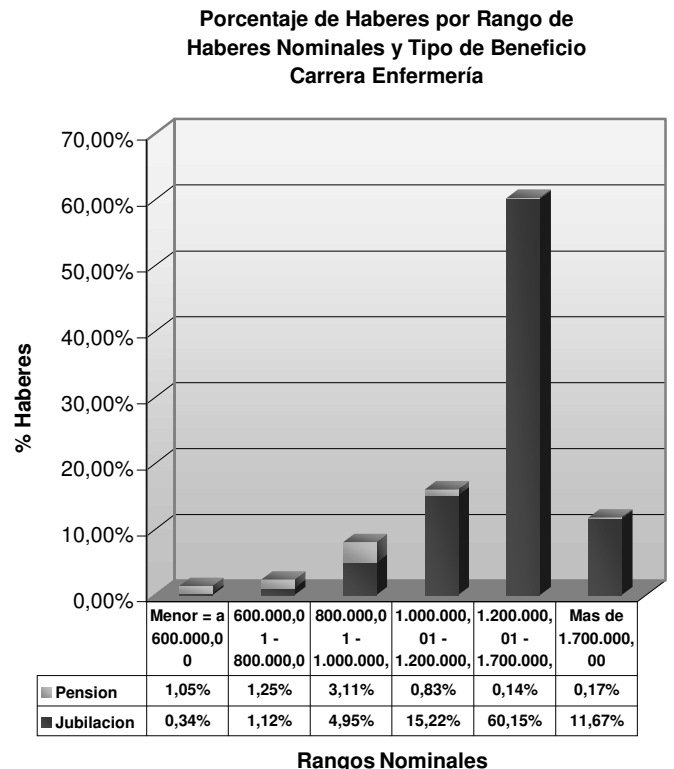


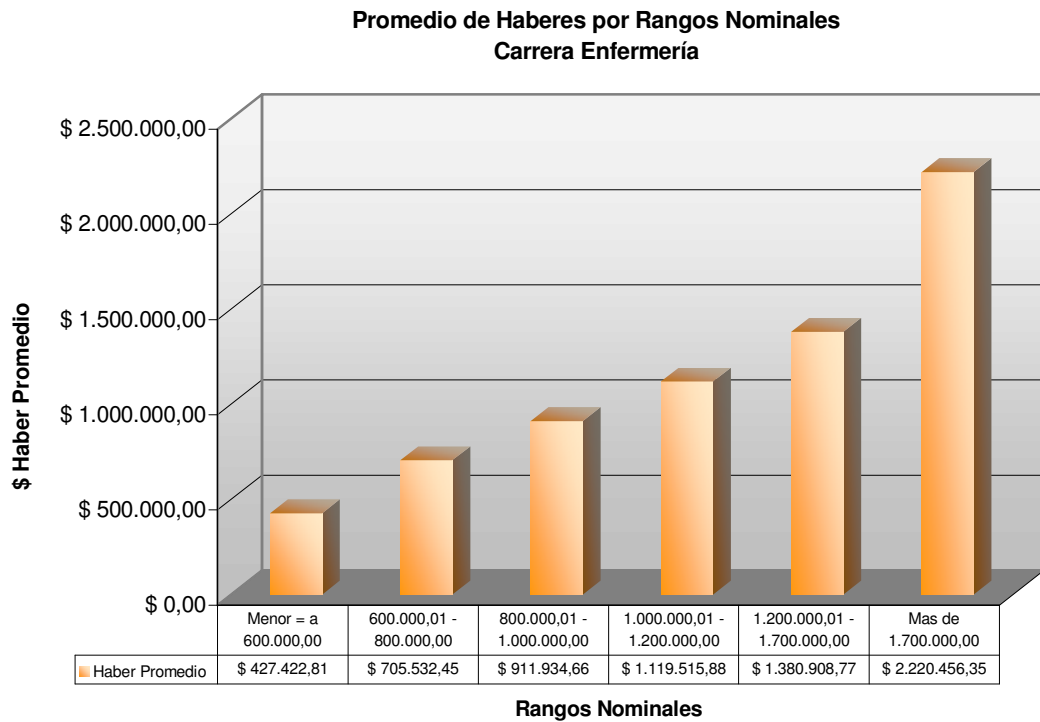
Gráfico N° 1.1.2.7.c: Total de Haberes por Rango de Haberes Nominales y Tipo de Beneficio, Diciembre de 2025 – Carrera Enfermería



Cuadro N° 1.1.2.7.c: Valor del Haber Promedio por Rango de Haberes Nominales, Diciembre de 2025 – Carrera Enfermería

Rangos (\$)	Beneficiarios	Haberes	Haber Promedio
Menor = a 600.000,00	109	\$ 46.589.086,63	\$ 427.422,81
600.000,01 - 800.000,00	112	\$ 79.019.634,46	\$ 705.532,45
800.000,01 - 1.000.000,00	295	\$ 269.020.723,49	\$ 911.934,66
1.000.000,01 - 1.200.000,00	479	\$ 536.248.108,91	\$ 1.119.515,88
1.200.000,01 - 1.700.000,00	1.458	\$ 2.013.364.980,71	\$ 1.380.908,77
Mas de 1.700.000,00	178	\$ 395.241.230,60	\$ 2.220.456,35
TOTALES	2.631	\$ 3.339.483.764,80	\$ 1.269.283,07

Gráfico N° 1.1.2.7.d: Valor del Haber Promedio por Rango de Haberes Nominales, Diciembre de 2025 – Carrera Enfermería



1.1.2.8) ESCALAFÓN BANCARIO

Cuadro Nº 1.1.2.8.a: Total de Beneficiarios y Haberes por Rango de Haberes Nominales, Diciembre de 2025 – Escalafón Bancario

Rangos (\$)	Totales Beneficiarios		Totales Nominales	
Menor = a 600.000,00	5	0,43%	\$ 2.768.587,80	0,09%
600.000,01 - 800.000,00	6	0,52%	\$ 4.218.598,10	0,13%
800.000,01 - 1.000.000,00	18	1,55%	\$ 16.084.737,67	0,50%
1.000.000,01 - 1.200.000,00	30	2,58%	\$ 33.106.722,49	1,04%
1.200.000,01 - 1.700.000,00	84	7,21%	\$ 128.023.128,20	4,01%
Mas de 1.700.000,00	1.022	87,73%	\$ 3.004.907.133,26	94,22%
TOTALES	1.165	100,00%	\$ 3.189.108.907,52	100,00%

Cuadro Nº 1.1.2.8.b: Total de Beneficiarios y Haberes por Rango de Haberes Nominales y Tipo de Beneficio, Diciembre de 2025 – Escalafón Bancario

Beneficio	Rangos (\$)	Totales Beneficiarios		Totales Nominales	
JUBILACION	Menor = a 600.000,00	0	0,00%	\$ 0,00	0,00%
	600.000,01 - 800.000,00	1	0,09%	\$ 672.583,91	0,02%
	800.000,01 - 1.000.000,00	6	0,52%	\$ 5.443.044,32	0,17%
	1.000.000,01 - 1.200.000,00	5	0,43%	\$ 5.351.886,08	0,17%
	1.200.000,01 - 1.700.000,00	24	2,06%	\$ 36.023.647,01	1,13%
	Mas de 1.700.000,00	738	63,35%	\$ 2.302.494.453,82	72,20%
	TOTALES	774	66,44%	\$ 2.349.985.615,14	73,69%
PENSION	Menor = a 600.000,00	5	0,43%	\$ 2.768.587,80	0,09%
	600.000,01 - 800.000,00	5	0,43%	\$ 3.546.014,19	0,11%
	800.000,01 - 1.000.000,00	12	1,03%	\$ 10.641.693,35	0,33%
	1.000.000,01 - 1.200.000,00	25	2,15%	\$ 27.754.836,41	0,87%
	1.200.000,01 - 1.700.000,00	60	5,15%	\$ 91.999.481,19	2,88%
	Mas de 1.700.000,00	284	24,38%	\$ 702.412.679,44	22,03%
	TOTALES	391	33,56%	\$ 839.123.292,38	26,31%
TOTALES	1.165	100,00%	\$ 3.189.108.907,52	100,00%	

Gráfico N° 1.1.2.8.a: Total de Beneficiarios y Haberes por Rango de Haberes Nominales, Diciembre de 2025 – Escalafón Bancario

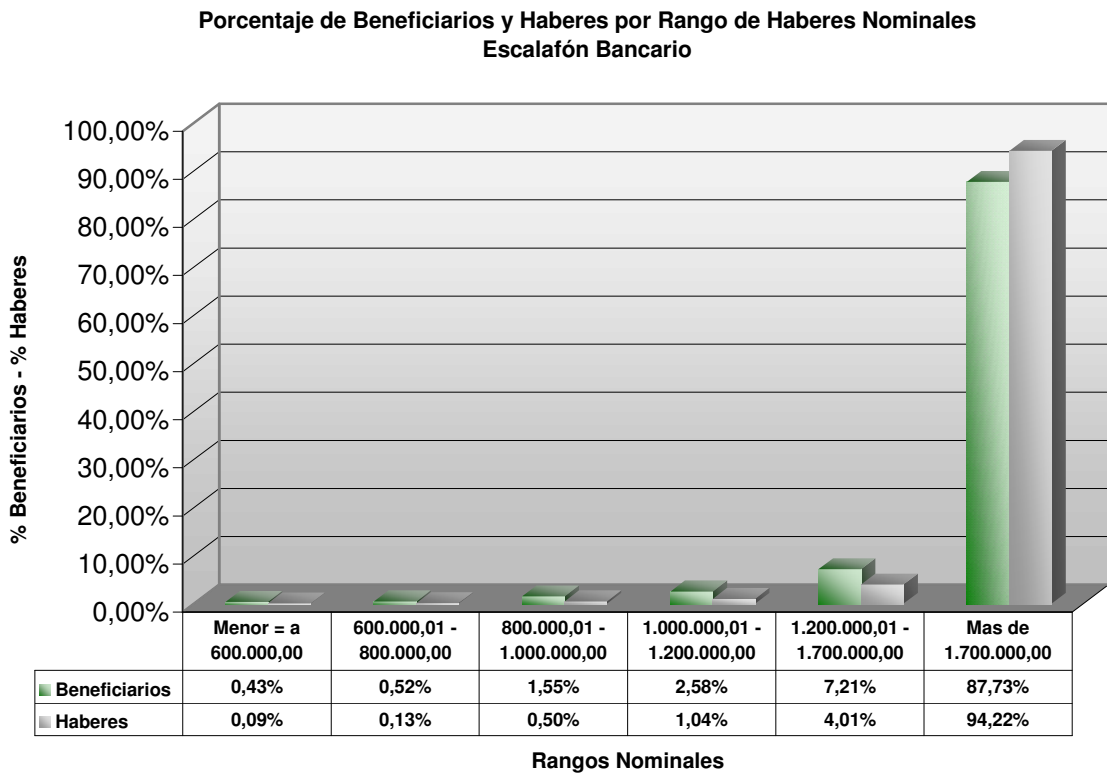


Gráfico N° 1.1.2.8.b: Total de Beneficiarios por Rango de Haberes Nominales y Tipo de Beneficio, Diciembre de 2025 – Escalafón Bancario

Porcentaje de Beneficiarios por Rango de Haberes Nominales y Tipo de Beneficio Escalafón Bancario

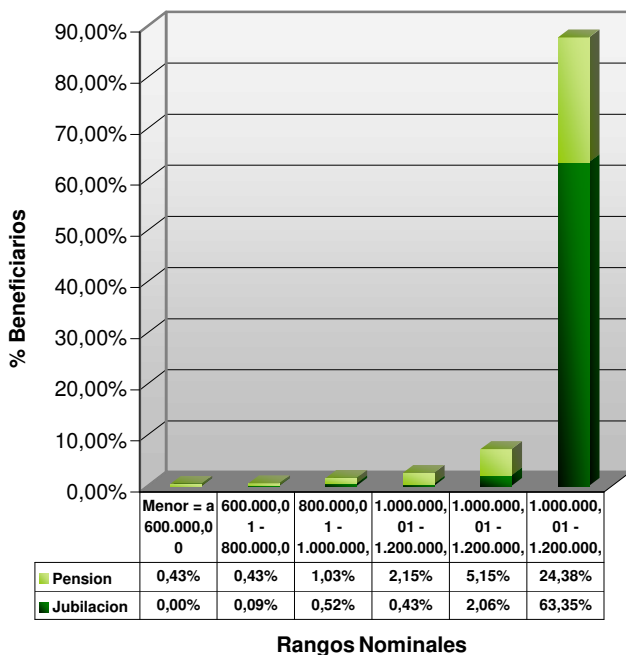
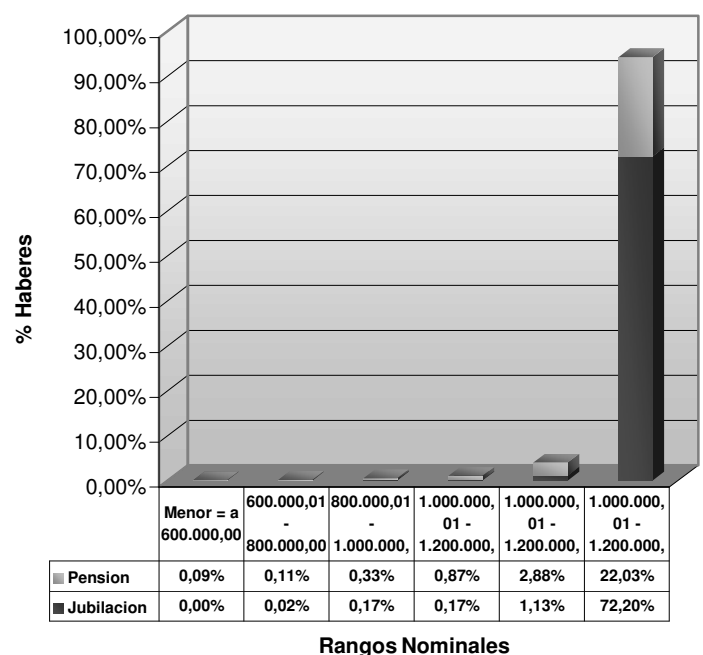


Gráfico N° 1.1.2.8.c: Total de Haberes por Rango de Haberes Nominales y Tipo de Beneficio, Diciembre de 2025 – Escalafón Bancario

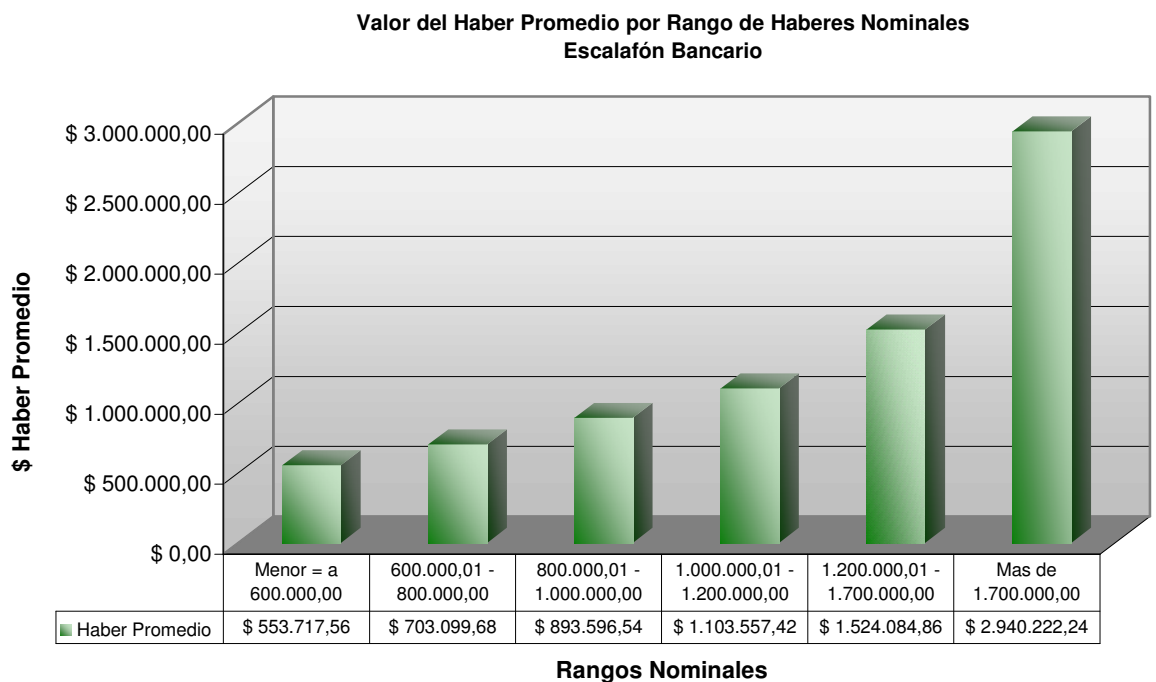
Porcentaje de Haberes por Rango de Haberes Nominales y Tipo de Beneficio Escalafón Bancario



Cuadro N° 1.1.2.8.c: Valor del Haber Promedio por Rango de Haberes Nominales, Diciembre de 2025 – Escalafón Bancario

Rangos (\$)	Beneficiarios	Haberes	Haber Promedio
Menor = a 600.000,00	5	\$ 2.768.587,80	\$ 553.717,56
600.000,01 - 800.000,00	6	\$ 4.218.598,10	\$ 703.099,68
800.000,01 - 1.000.000,00	18	\$ 16.084.737,67	\$ 893.596,54
1.000.000,01 - 1.200.000,00	30	\$ 33.106.722,49	\$ 1.103.557,42
1.200.000,01 - 1.700.000,00	84	\$ 128.023.128,20	\$ 1.524.084,86
Mas de 1.700.000,00	1.022	\$ 3.004.907.133,26	\$ 2.940.222,24
TOTALES	1.165	\$ 3.189.108.907,52	\$ 2.737.432,54

Gráfico N° 1.1.2.8.d: Valor del Haber Promedio por Rango de Haberes Nominales, Diciembre de 2025 – Escalafón Bancario



**Total de Beneficiarios y Haberes, y Valor
del Haber Promedio - Diciembre de 2025**

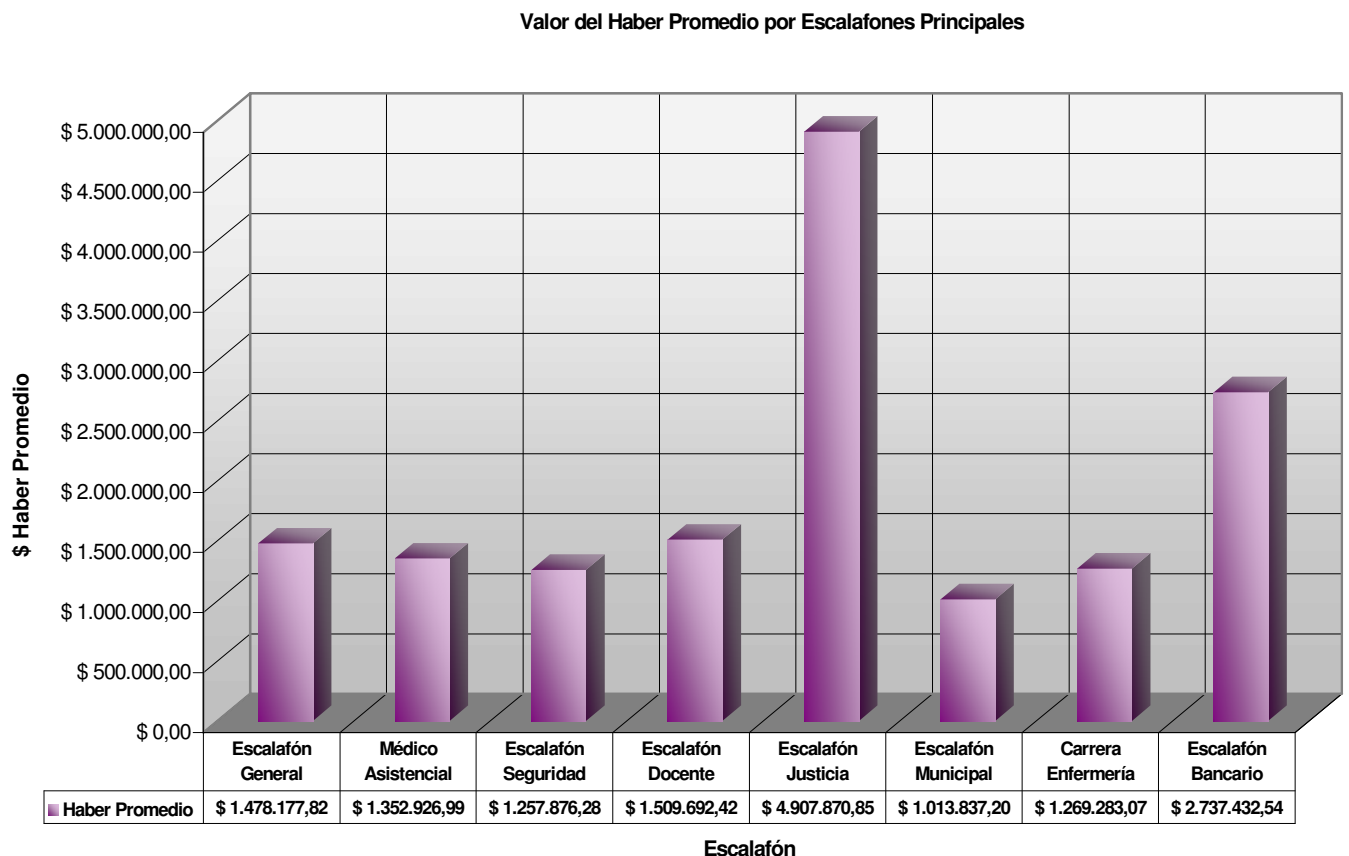
Por Escalafones Principales

1.2) Total de Beneficiarios y Haberes, y Valor del Haber Promedio por Escalafones Principales - Diciembre de 2025

Cuadro Nº 1.2: Total de Beneficiarios y Haberes, y Valor del Haber Promedio por Escalafones Principales - Diciembre de 2025

Escalafones Principales	Beneficiarios	Haberes	Haber Promedio
Escalafón General	13.159	\$ 19.451.341.871,80	\$ 1.478.177,82
Médico Asistencial	1.393	\$ 1.884.627.294,79	\$ 1.352.926,99
Escalafón Seguridad	7.617	\$ 9.581.243.596,47	\$ 1.257.876,28
Escalafón Docente	25.134	\$ 37.944.609.196,60	\$ 1.509.692,42
Escalafón Judicial	1.480	\$ 7.263.648.859,18	\$ 4.907.870,85
Escalafón Municipal	7.785	\$ 7.892.722.630,15	\$ 1.013.837,20
Carrera Enfermería	2.631	\$ 3.339.483.764,80	\$ 1.269.283,07
Escalafón Bancario	1.165	\$ 3.189.108.907,52	\$ 2.737.432,54
TOTALES	60.364	\$ 90.546.786.121,31	\$ 1.500.013,02

Gráfico Nº 1.2: Valor del Haber Promedio por Escalafones Principales - Diciembre de 2025



**Total de Beneficiarios y Haberes, y Valor
del Haber Promedio y Mediana - Diciembre de**

**Por Escalafones Principales
y Secundarios, y por Sexo**

1.3) Total de Beneficiarios y Haberes, y Valor del Haber Promedio por Escalafones Principales y Secundarios, y por Sexo - Diciembre de 2025

Cuadro Nº 1.3: Total de Beneficiarios y Haberes, y Valor del Haber Promedio por Escalafones Principales y Secundarios, y por Sexo, Diciembre de 2025

Escalafón	Beneficiarios			Haberes	
	Varones	Mujeres	Total	Total	Promedio
Administración Central	4.280	8.879	13.159	\$ 19.451.341.871,81	\$ 1.478.177,82
Autoridades Superiores	228	368	596	\$ 2.030.431.743,90	\$ 3.406.764,67
Médico Asistencial	576	817	1.393	\$ 1.884.627.294,79	\$ 1.352.926,99
Vialidad	1.119	1.000	2.119	\$ 2.464.400.377,79	\$ 1.163.001,59
Policías	5.148	2.469	7.617	\$ 9.581.243.596,47	\$ 1.257.876,28
Docentes Consejo Educación	4.232	20.902	25.134	\$ 37.944.609.196,64	\$ 1.509.692,42
Autónomos	85	96	181	\$ 145.837.145,27	\$ 805.730,08
Guardia Cárceles	449	240	689	\$ 885.456.359,74	\$ 1.285.132,60
Legislatura	157	201	358	\$ 1.629.333.598,33	\$ 4.551.211,17
Justicia	498	982	1.480	\$ 7.263.648.859,18	\$ 4.907.870,85
Ente Autárquico C. del Uruguay	20	5	25	\$ 105.086.613,41	\$ 4.203.464,54
Municipales	3.678	4.082	7.760	\$ 7.787.636.016,74	\$ 1.003.561,34
Tribunal de Cuenta	52	69	121	\$ 549.591.638,38	\$ 4.542.079,66
Enfermería	497	2.134	2.631	\$ 3.339.483.764,80	\$ 1.269.283,07
Banco Municipal	24	25	49	\$ 139.509.278,61	\$ 2.847.128,13
Banco Entre Ríos	649	467	1.116	\$ 3.049.599.628,91	\$ 2.732.616,15
E.P.E.E.R.	387	277	664	\$ 2.155.367.432,23	\$ 3.246.035,29
Túnel	86	76	162	\$ 382.044.996,52	\$ 2.358.302,45
E.P.R.E.	28	7	35	\$ 248.336.367,90	\$ 7.095.324,80
L.A.E.R.	5	1	6	\$ 16.534.858,21	\$ 2.755.809,70
Leyes Especiales	475	148	623	\$ 872.357.186,80	\$ 1.400.252,31
Contaduría de Pcia.	28	64	92	\$ 282.190.173,34	\$ 3.067.284,49
I.A.P.S.E.R.	35	56	91	\$ 362.004.995,13	\$ 3.978.076,87
TOTALES	22.736	43.365	66.101	\$ 102.570.672.994,90	\$ 1.551.726,49

**Total de Beneficiarios y Haberes, y Valor
del Haber Promedio - Diciembre de 2025**

Por Localidades

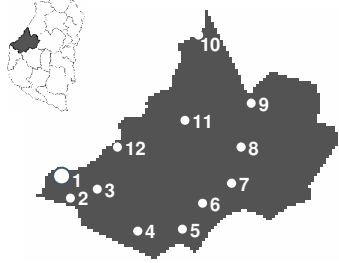
1.4) Total de Beneficiarios y Haberes, y Valor del Haber Promedio por Localidades según lugar de cobro - Diciembre de 2025

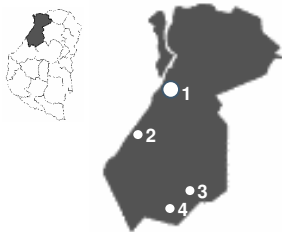
Cuadro Nº 1.5.1: Total de Beneficiarios y Haberes, y valor del Haber Promedio por Localidades según lugar de cobro, Diciembre de 2025

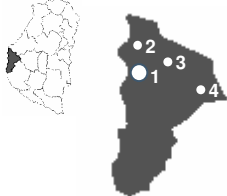
Localidad	Beneficiarios	Haberes	
		Total	Promedio
Colón	1.174	\$ 1.824.966.358,10	\$ 1.554.485,82
Concordia	6.695	\$ 9.692.709.542,23	\$ 1.447.753,48
Diamante	1.529	\$ 2.300.692.797,62	\$ 1.504.704,25
Federación	698	\$ 1.021.248.841,46	\$ 1.463.107,22
Feliciano	842	\$ 1.234.621.487,15	\$ 1.466.296,30
Nogoyá	1.612	\$ 2.452.887.916,71	\$ 1.521.642,63
Paraná	22.258	\$ 38.390.462.151,30	\$ 1.724.793,88
Uruguay	3.958	\$ 6.133.411.996,09	\$ 1.549.624,05
Victoria	1.764	\$ 2.608.389.051,08	\$ 1.478.678,60
Villaguay	2.141	\$ 3.053.941.572,87	\$ 1.426.408,96
Chajarí	1.373	\$ 1.828.777.817,45	\$ 1.331.957,62
Urdinarrain	423	\$ 592.413.321,21	\$ 1.400.504,31
Lucas Gonzalez	237	\$ 314.091.185,18	\$ 1.325.279,26
Ramirez	419	\$ 611.712.942,34	\$ 1.459.935,42
Viale	552	\$ 771.900.917,39	\$ 1.398.371,23
San Salvador	492	\$ 695.784.996,01	\$ 1.414.197,15
Santa Elena	801	\$ 1.056.502.926,91	\$ 1.318.979,93
Federal	1.200	\$ 1.664.328.466,45	\$ 1.386.940,39
San José	455	\$ 653.362.443,59	\$ 1.435.961,41
La Paz	1.683	\$ 2.302.250.092,39	\$ 1.367.944,20
Rosario del Tala	1.227	\$ 1.793.528.109,03	\$ 1.461.718,10
Crespo	807	\$ 1.153.940.796,40	\$ 1.429.914,25
Caseros	86	\$ 117.193.080,10	\$ 1.362.710,23
San Benito	0	\$ 0,00	\$ 0,00
Galarza	228	\$ 326.816.433,92	\$ 1.433.405,41
Maciá	385	\$ 531.067.097,70	\$ 1.379.395,06
Maria Grande	544	\$ 786.130.283,58	\$ 1.445.092,43
Larroque	321	\$ 425.349.548,93	\$ 1.325.076,48
Seguí	228	\$ 325.883.885,73	\$ 1.429.315,29
Mansilla	137	\$ 190.134.825,47	\$ 1.387.845,44
Cerrito	489	\$ 673.434.972,72	\$ 1.377.167,63
Hasenkamp	314	\$ 403.612.398,79	\$ 1.285.389,81

Villa Hernandez	113	\$ 143.176.603,51	\$ 1.267.049,59
Villa Domínguez	67	\$ 78.289.530,05	\$ 1.168.500,45
San Jaime	175	\$ 212.193.037,76	\$ 1.212.531,64
Villa Mantero	2	\$ 2.227.786,81	\$ 0,00
Villa Clara	97	\$ 129.286.350,48	\$ 1.332.848,97
Bovril	553	\$ 779.353.915,07	\$ 1.409.319,92
Islas del Ibicuy	231	\$ 369.291.488,55	\$ 1.598.664,45
Hernandarias	446	\$ 599.744.025,59	\$ 1.344.717,55
General Campos	138	\$ 180.956.341,26	\$ 1.311.277,84
Villa Libertador San Martín	166	\$ 214.153.399,96	\$ 1.290.080,72
Villa del Rosario	72	\$ 79.512.820,79	\$ 1.104.344,73
Basavilbaso	564	\$ 846.453.435,23	\$ 1.500.803,96
Villa Urquiza	0	\$ 0,00	\$ 0,00
Alcaraz	118	\$ 137.730.783,43	\$ 1.167.210,03
Gilbert	1	\$ 862.007,32	\$ 862.007,32
Gualeguay	2.153	\$ 3.405.131.020,27	\$ 1.581.575,02
Tabossi	38	\$ 47.701.782,18	\$ 1.255.310,06
Gualeguaychú	3.838	\$ 5.961.514.808,49	\$ 1.553.286,82
Aranguren	42	\$ 64.870.036,68	\$ 1.544.524,68
Los Charrúas	60	\$ 68.538.451,80	\$ 1.142.307,53
Villa Elisa	427	\$ 628.722.754,95	\$ 1.472.418,63
Sauce de Luna	175	\$ 250.704.616,78	\$ 1.432.597,81
Valle María	98	\$ 133.630.346,05	\$ 1.363.574,96
Oro Verde	324	\$ 477.685.985,19	\$ 1.474.339,46
Holt Ibicuy	219	\$ 325.231.085,99	\$ 1.485.073,45
Extra Provincial	605	\$ 1.142.434.638,50	\$ 1.888.321,72
Depósitos Judiciales	236	\$ 226.131.530,72	\$ 958.184,45
Radicados en el Exterior	65	\$ 125.403.710,81	\$ 1.929.287,86
Parnacito	6	\$ 8.192.444,79	\$ 1.365.407,47
TOTALES	66.101	\$ 102.570.672.994,91	\$ 1.551.726,49

Cuadro N° 1.4.2: Total de Beneficiarios y Haberes por Departamentos y Localidades según lugar de cobro, Diciembre de 2025

Paraná		Localidad		Beneficiarios		Haberes	
	1- Paraná	22.258	33,67%	\$ 38.390.462.151,30	37,43%		
	2- Oro Verde	324	0,49%	\$ 477.685.985,19	0,47%		
	3- San Benito	0	0,00%	\$ 0,00	0,00%		
	4- Crespo	807	1,22%	\$ 1.153.940.796,40	1,13%		
	5- Seguí	228	0,34%	\$ 325.883.885,73	0,32%		
	6- Viale	552	0,84%	\$ 771.900.917,39	0,75%		
	7- Tabossi	38	0,06%	\$ 47.701.782,18	0,05%		
	8- Maria Grande	544	0,82%	\$ 786.130.283,58	0,77%		
	9- Hasenkamp	314	0,48%	\$ 403.612.398,79	0,39%		
	10- Hernandarias	446	0,67%	\$ 599.744.025,59	0,58%		
	11- Cerrito	489	0,74%	\$ 673.434.972,72	0,66%		
	12- Villa Urquiza	0	0,00%	\$ 0,00	0,00%		
	TOTAL	26.000	39,33%	\$ 43.630.497.198,87	42,54%		

La Paz		Localidad		Beneficiarios		Haberes	
	1- La Paz	1.683	2,55%	\$ 2.302.250.092,39	2,24%		
	2- Santa Elena	801	1,21%	\$ 1.056.502.926,91	1,03%		
	3- Bovril	553	0,84%	\$ 779.353.915,07	0,76%		
	4- Alcaraz	118	0,18%	\$ 137.730.783,43	0,13%		
	TOTAL	3.155	4,77%	\$ 4.275.837.717,80	4,17%		

Diamante		Localidad		Beneficiarios		Haberes	
	1- Diamante	1.529	2,31%	\$ 2.300.692.797,62	2,24%		
	2- Valle María	98	0,15%	\$ 133.630.346,05	0,13%		
	3- V. Libertador San Martin	166	0,25%	\$ 214.153.399,96	0,21%		
	4- Gral. Ramirez	419	0,63%	\$ 611.712.942,34	0,60%		
	TOTAL	2.212	3,35%	\$ 3.260.189.485,97	3,18%		

Victoria

Localidad	Beneficiarios		Haberes	
	Cantidad	%	Monto	%
1- Victoria	1.764	2,67%	\$ 2.608.389.051,08	2,54%
TOTAL	1.764	2,67%	\$ 2.608.389.051,08	2,54%

Gualeguay

Localidad	Beneficiarios		Haberes	
	Cantidad	%	Monto	%
1- Gualeguay	2.153	3,26%	\$ 3.405.131.020,27	3,32%
2- Galarza	228	0,34%	\$ 326.816.433,92	0,32%
TOTAL	2.381	3,60%	\$ 3.731.947.454,19	3,64%

Gualeguaychú

Localidad	Beneficiarios		Haberes	
	Cantidad	%	Monto	%
1- Gualeguaychú	3.838	5,81%	\$ 5.961.514.808,49	5,81%
2- Urdinarraín	423	0,64%	\$ 592.413.321,21	0,58%
3- Larroque	321	0,49%	\$ 425.349.548,93	0,41%
4- Gilbert	1	0,00%	\$ 862.007,32	0,00%
TOTAL	4.583	6,93%	\$ 6.980.139.685,95	6,81%

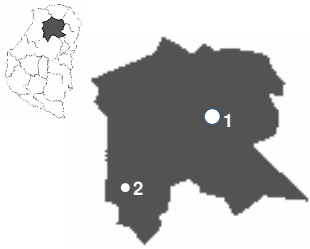
Islas del Ibicuy

Localidad	Beneficiarios		Haberes	
	Cantidad	%	Monto	%
1- Ibicuy	231	0,35%	\$ 369.291.488,55	0,36%
2- Holt Ibicuy	219	0,33%	\$ 325.231.085,99	0,32%
TOTAL	450	0,68%	\$ 694.522.574,54	0,68%

Feliciano

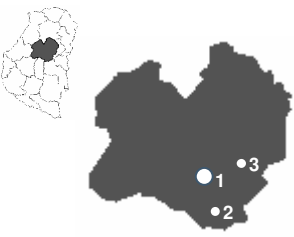
Localidad	Beneficiarios		Haberes	
	Cantidad	%	Monto	%
1- Feliciano	842	1,27%	\$ 1.234.621.487,15	1,20%
TOTAL	842	1,27%	\$ 1.234.621.487,15	1,20%

Federal



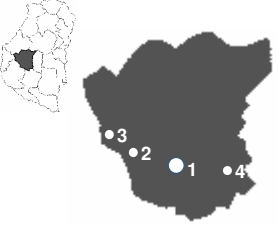
Localidad	Beneficiarios		Haberes	
1- Federal	1.200	1,82%	\$ 1.664.328.466,45	1,62%
2- Sauce de Luna	175	0,26%	\$ 250.704.616,78	0,26%
TOTAL	1.375	2,08%	\$ 1.915.033.083,23	1,87%

Villaguay



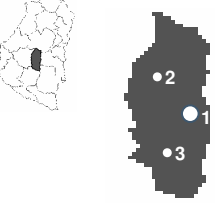
Localidad	Beneficiarios		Haberes	
1- Villaguay	2.141	3,24%	\$ 3.053.941.572,87	2,98%
2- V. Dominguez	67	0,10%	\$ 78.289.530,05	0,08%
3- V. Clara	97	0,15%	\$ 129.286.350,48	0,13%
TOTAL	2.305	3,49%	\$ 3.261.517.453,40	3,18%

Nogoyá

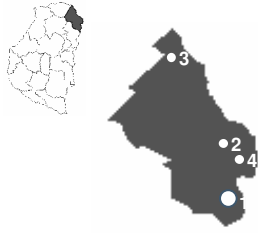


Localidad	Beneficiarios		Haberes	
1- Nogoyá	1.612	2,44%	\$ 2.452.887.916,71	2,39%
2- V. Hernandez	113	0,17%	\$ 143.176.603,51	0,14%
3- Aranguren	42	0,06%	\$ 64.870.036,68	0,06%
4- Lucas Gonzalez	237	0,36%	\$ 314.091.185,18	0,31%
TOTAL	2.004	3,03%	\$ 2.975.025.742,08	2,90%

Rosario del Tala



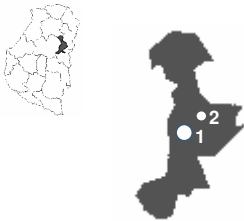
Localidad	Beneficiarios		Haberes	
1- Rosario del Tala	1.227	1,86%	\$ 1.793.528.109,03	1,75%
2- Maciá	385	0,58%	\$ 531.067.097,70	0,52%
3- Mansilla	137	0,21%	\$ 190.134.825,47	0,19%
TOTAL	1.749	2,65%	\$ 2.514.730.032,20	2,45%

Federación

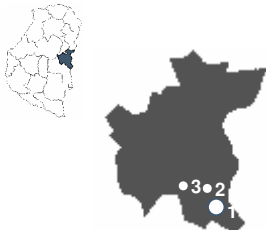
Localidad	Beneficiarios		Haberres	
	Cantidad	%	Monto	%
1- Federación	698	1,06%	\$ 1.021.248.841,46	1,00%
2- Chajarí	1.373	2,08%	\$ 1.828.777.817,45	1,78%
3- San Jaime	175	0,26%	\$ 212.193.037,76	0,21%
4- V. del Rosario	72	0,11%	\$ 79.512.820,79	0,08%
TOTAL	2.318	3,51%	\$ 3.141.732.517,46	3,06%

Concordia

Localidad	Beneficiarios		Haberres	
	Cantidad	%	Monto	%
1- Concordia	6.695	10,13%	\$ 9.692.709.542,23	9,45%
2- Los Charrúas	60	0,09%	\$ 68.538.451,80	0,07%
TOTAL	6.755	10,22%	\$ 9.761.247.994,03	9,52%

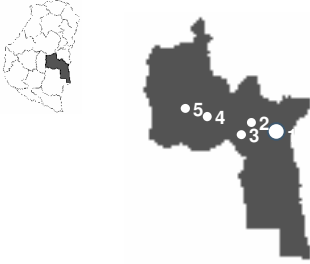
San Salvador

Localidad	Beneficiarios		Haberres	
	Cantidad	%	Monto	%
1- San Salvador	492	0,74%	\$ 695.784.996,01	0,68%
2- General Campos	138	0,21%	\$ 180.956.341,26	0,18%
TOTAL	630	0,95%	\$ 876.741.337,27	0,85%

Colón

Localidad	Beneficiarios		Haberres	
	Cantidad	%	Monto	%
1- Colón	1.174	1,78%	\$ 1.824.966.358,10	1,78%
2- San José	455	0,69%	\$ 653.362.443,59	0,64%
3- Villa Elisa	427	0,65%	\$ 628.722.754,95	0,61%
TOTAL	2.056	3,11%	\$ 3.107.051.556,64	3,03%

Concepción del Uruguay



Localidad	Beneficiarios		Haberes	
1- C. del Uruguay	3.958	5,99%	\$ 6.133.411.996,09	5,98%
2- San Justo	0	0,00%	\$ 0,00	0,00%
3- Caseros	86	0,13%	\$ 117.193.080,10	0,11%
4- V. Mantero	2	0,00%	\$ 2.227.786,81	0,00%
5- Basavilbaso	564	0,85%	\$ 846.453.435,23	0,83%
TOTAL	4.610	6,97%	\$ 7.099.286.298,23	6,92%

Extra Provincial			
Beneficiarios		Haberes	
605	0,92%	\$ 1.142.434.638,50	1,11%

Depósitos Judiciales			
Beneficiarios		Haberes	
236	0,36%	\$ 226.131.530,72	0,22%

Radicados en el Exterior			
Beneficiarios		Haberes	
65	0,10%	\$ 125.403.710,81	0,12%

**Total de Beneficiarios y Haberes del
Escalafo n Municipal - Diciembre de 2025**

Por Municipio y Tipo de Beneficio

1.5) Total de Beneficiarios y Haberes del Escalafón Municipal por Municipio y Tipo de Beneficio - Diciembre de 2025

Cuadro N° 1.6.1: Total de Beneficiarios y Haberes del Escalafón Municipal por Municipio y Tipo de Beneficio, Diciembre de 2025

Municipio	Jubilación		Pension		Totales	
	Beneficiarios	Haberes	Beneficiarios	Haberes	Beneficiario	Haberes
Munic. de Colon	3	\$ 3.535.829,54	20	\$ 10.236.318,59	23	\$ 13.772.148,13
Munic. de Concordia	746	\$ 917.304.370,28	501	\$ 315.629.462,67	1.247	\$ 1.232.933.832,95
Munic. de Diamante	7	\$ 12.136.099,64	30	\$ 21.720.204,88	37	\$ 33.856.304,52
Munic. de Federacion	1	\$ 1.132.100,27	6	\$ 1.973.571,50	7	\$ 3.105.671,77
Munic. de Feliciano	32	\$ 31.873.841,45	30	\$ 18.573.209,45	62	\$ 50.447.050,90
Munic. de Nogoya	48	\$ 70.604.855,70	57	\$ 48.877.331,24	105	\$ 119.482.186,94
Munic. de Parana	1.768	\$ 2.351.881.450,33	918	\$ 672.879.156,37	2.686	\$ 3.024.760.606,70
Munic. de Conc. del Uruguay	509	\$ 515.305.431,29	281	\$ 148.874.241,69	790	\$ 664.179.672,98
Munic. de Victoria	7	\$ 13.303.295,26	42	\$ 26.654.638,01	49	\$ 39.957.933,27
Munic. de Villaguay	133	\$ 156.501.013,47	108	\$ 78.694.411,54	241	\$ 235.195.425,01
Munic. de Chajari	172	\$ 153.678.227,69	83	\$ 46.210.098,01	255	\$ 199.888.325,70
Munic. de Urdinarain	13	\$ 16.056.443,43	13	\$ 12.314.844,74	26	\$ 28.371.288,17
Munic. de Lucas Gonzalez	29	\$ 40.852.430,06	18	\$ 14.845.514,48	47	\$ 55.697.944,54
Munic. de Ramirez	78	\$ 119.053.252,93	39	\$ 34.196.231,13	117	\$ 153.249.484,06
Munic. de Viale	16	\$ 26.522.462,83	18	\$ 9.702.154,67	34	\$ 36.224.617,50
Munic. de San Salvador	48	\$ 44.943.025,31	59	\$ 36.725.348,39	107	\$ 81.668.373,70
Munic. de Santa Elena	80	\$ 67.500.368,02	62	\$ 30.052.353,09	142	\$ 97.552.721,11
Munic. de Federal	26	\$ 27.458.450,61	16	\$ 8.910.772,73	42	\$ 36.369.223,34
Munic. de San Jose	6	\$ 5.668.807,38	9	\$ 4.472.555,75	15	\$ 10.141.363,13
Munic. de La Paz	147	\$ 170.952.367,34	114	\$ 66.442.542,37	261	\$ 237.394.909,71
Munic. de Rosario Del Tala	106	\$ 132.992.356,96	78	\$ 60.169.917,17	184	\$ 193.162.274,13
Munic. de Crespo	101	\$ 152.898.882,34	73	\$ 67.508.759,79	174	\$ 220.407.642,13
Munic. de Caseros	16	\$ 19.836.003,78	2	\$ 1.134.338,50	18	\$ 20.970.342,28
Munic. de San Benito	25	\$ 27.318.734,19	9	\$ 3.416.901,51	34	\$ 30.735.635,70
Munic. de Santa Ana	16	\$ 13.056.691,00	6	\$ 3.441.895,68	22	\$ 16.498.586,68
Munic. de La Criolla	8	\$ 7.756.378,06	1	\$ 894.531,64	9	\$ 8.650.909,70
Munic. de Galarza	31	\$ 47.622.706,42	13	\$ 9.563.272,17	44	\$ 57.185.978,59
Munic. de Macia	26	\$ 18.520.090,21	24	\$ 11.051.978,91	50	\$ 29.572.069,12
Munic. de Maria Grande	47	\$ 53.866.942,88	33	\$ 20.168.325,45	80	\$ 74.035.268,33
Munic. de Larroque	29	\$ 30.431.556,97	24	\$ 13.604.898,88	53	\$ 44.036.455,85
Munic. de Segui	31	\$ 37.728.940,54	18	\$ 9.320.536,86	49	\$ 47.049.477,40
Munic. de Mansilla	19	\$ 26.597.321,39	13	\$ 7.990.443,46	32	\$ 34.587.764,85
Munic. de Cerrito	31	\$ 39.484.939,58	16	\$ 12.657.135,73	47	\$ 52.142.075,31

Munic. de Hasenkamp	47	\$ 54.754.236,34	25	\$ 13.780.568,63	72	\$ 68.534.804,97
Munic. de V. Hernandez	26	\$ 32.043.453,53	10	\$ 7.863.753,02	36	\$ 39.907.206,55
Munic. de V. Dominguez	11	\$ 8.874.737,02	10	\$ 3.626.842,59	21	\$ 12.501.579,61
Munic. de San Jaime	28	\$ 20.892.627,45	14	\$ 7.407.135,09	42	\$ 28.299.762,54
Munic. de V. Mantero	12	\$ 7.572.578,26	7	\$ 2.257.613,81	19	\$ 9.830.192,07
Munic. de V. Clara	18	\$ 19.157.603,99	14	\$ 10.471.567,09	32	\$ 29.629.171,08
Munic. de Bovril	60	\$ 62.919.771,78	33	\$ 19.995.945,07	93	\$ 82.915.716,85
Munic. de Islas Del Ibicuy	30	\$ 26.838.673,44	14	\$ 5.717.713,13	44	\$ 32.556.386,57
Munic. de Hernandarias	40	\$ 54.456.585,55	17	\$ 10.457.714,30	57	\$ 64.914.299,85
Munic. de Gral Campos	23	\$ 23.169.303,87	12	\$ 7.714.556,08	35	\$ 30.883.859,95
Munic. de V. Lib. San Martin	31	\$ 37.872.522,72	9	\$ 5.842.206,92	40	\$ 43.714.729,64
Munic. de V. Del Rosario	25	\$ 30.824.694,88	9	\$ 6.641.669,59	34	\$ 37.466.364,47
Munic. de Basavilbaso	0	\$ 0,00	1	\$ 313.242,78	1	\$ 313.242,78
Munic. de V. Paranacito	1	\$ 964.675,98	0	\$ 0,00	1	\$ 964.675,98
Munic. de V. Urquiza	1	\$ 905.265,78	0	\$ 0,00	1	\$ 905.265,78
Munic. de Alcaraz	29	\$ 26.689.118,16	14	\$ 5.772.148,38	43	\$ 32.461.266,54
Munic. de San Justo	0	\$ 0,00	0	\$ 0,00	0	\$ 0,00
Munic. de Puerto Yeruá	8	\$ 6.392.107,31	1	\$ 579.717,44	9	\$ 6.971.824,75
Munic. de Consc. Bernardi	3	\$ 3.443.810,29	3	\$ 939.728,34	6	\$ 4.383.538,63
Munic. de Colonia Ayui	11	\$ 15.021.025,69	0	\$ 2.375.964,12	11	\$ 17.396.989,81
Munic. de Tabosi	0	\$ 0,00	1	\$ 313.242,78	1	\$ 313.242,78
Munic. de Los Charruas	15	\$ 14.053.877,79	4	\$ 2.162.349,24	19	\$ 16.216.227,03
Munic. de Gilbert	4	\$ 7.473.042,57	1	\$ 460.756,77	5	\$ 7.933.799,34
Munic. De Ubajay	0	\$ 0,00	3	\$ 939.728,34	3	\$ 939.728,34
Munic. De Piedras Blancas	9	\$ 6.366.257,25	7	\$ 3.307.601,41	16	\$ 9.673.858,66
Munic. de Sauce de Luna	13	\$ 16.107.318,37	1	\$ 376.858,89	14	\$ 16.484.177,26
Munic. de Colonia Avellaneda	4	\$ 1.252.971,12	4	\$ 846.872,46	8	\$ 2.099.843,58
Munic. de Pronunciamiento	1	\$ 403.375,70	1	\$ 313.242,78	2	\$ 716.618,48
Munic. de Enrique Carbó	1	\$ 927.610,62	0	\$ 0,00	1	\$ 927.610,62
TOTAL	4.806	\$ 5.833.752.912,61	2.951	\$ 1.949.386.636,10	7.757	\$ 7.783.139.548,71

**Haber Promedio por Período Anual comprendidos
entre Diciembre de 2003 y Diciembre de 2025**

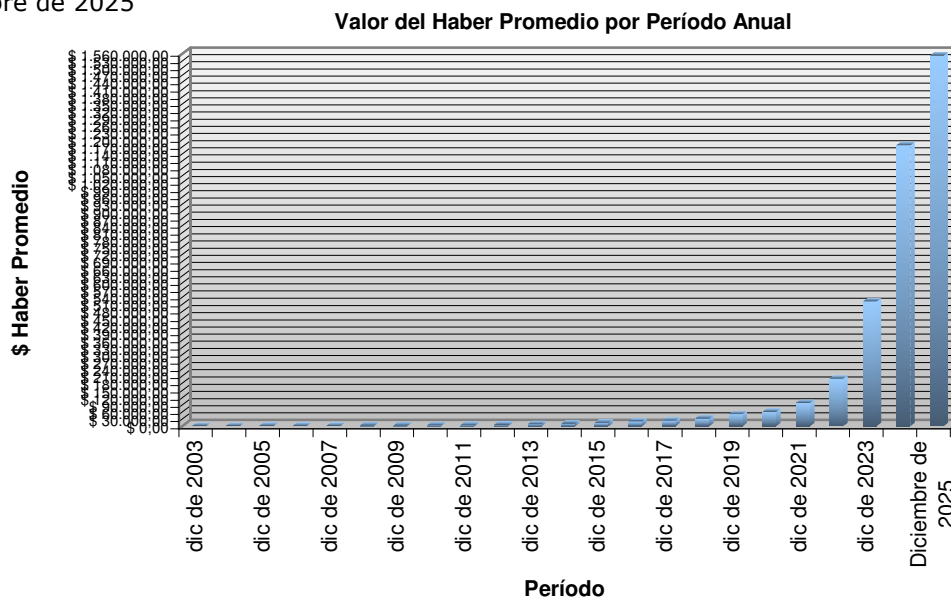
2) Haber Promedio por Período Anual comprendidos entre Diciembre de 2003 y Diciembre de 2025

Cuadro N° 2: Valor del Haber Promedio por Período Anual y Variación del mismo entre períodos, comprendidos entre Diciembre de 2003 y Diciembre de 2025 – Todos los Escalafones

Periodo	Haber Promedio	Variación	
		Absoluta	Relativa
Diciembre de 2004	\$ 824,12	<i>dato inexistente</i>	<i>dato inexistente</i>
Diciembre de 2005	\$ 1.035,01	\$ 210,89	25,59%
Diciembre de 2006	\$ 1.328,93	\$ 293,92	28,40%
Diciembre de 2007	\$ 1.788,28	\$ 459,35	34,57%
Diciembre de 2008	\$ 2.473,36	\$ 685,08	38,31%
Diciembre de 2009	\$ 2.627,49	\$ 154,13	6,23%
Diciembre de 2010	\$ 3.443,88	\$ 816,39	31,07%
Diciembre de 2011	\$ 4.429,69	\$ 985,81	28,62%
Diciembre de 2012	\$ 5.668,75	\$ 1.239,06	27,97%
Diciembre de 2013	\$ 7.422,56	\$ 1.753,81	30,94%
Diciembre de 2014	\$ 10.186,88	\$ 2.764,32	37,24%
Diciembre de 2015	\$ 13.923,78	\$ 3.736,90	36,68%
Diciembre de 2016	\$ 19.273,70	\$ 5.349,92	38,42%
Diciembre de 2017	\$ 22.411,61	\$ 3.137,91	16,28%
Diciembre de 2018	\$ 30.932,03	\$ 8.520,42	38,02%
Diciembre de 2019	\$ 49.721,17	\$ 18.789,14	60,74%
Diciembre de 2020	\$ 59.396,98	\$ 9.675,81	19,46%
Diciembre de 2021	\$ 97.053,91	\$ 37.656,93	63,40%
Diciembre de 2022	\$ 198.887,75	\$ 101.833,84	104,93%
Diciembre de 2023	\$ 522.174,97	\$ 323.287,22	162,55%
Diciembre de 2024	\$ 1.177.229,65	\$ 655.054,68	125,45%
Diciembre de 2025	\$ 1.551.726,49	\$ 374.496,84	31,81%
Variación Total Diciembre de 2003 / Diciembre de 2025		\$ 1.176.405,53	142746,87%

Nota: la variación relativa permite ver en qué proporción, el valor del haber promedio, aumentó o disminuyó en un periodo determinado con relación al periodo anterior

Gráfico N° 2: Valor del Haber Promedio por Período Anual comprendidos entre Diciembre de 2003 y Diciembre de 2025



**Total de Beneficiarios por Rango
de Edad y por Sexo - Diciembre de 2025**

3) Total de Beneficiarios por Rango de Edad y por Sexo - Diciembre de 2025

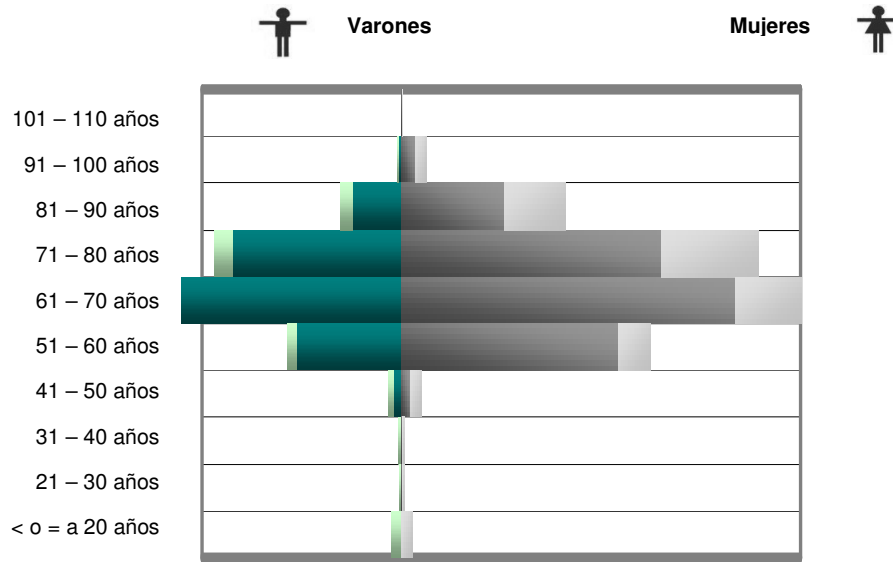
Cuadro Nº 3.1.a: Total de Beneficiarios por Rango de Edad y por Sexo, Diciembre de 2025

Rangos de Edad	Varones		Mujeres		Total de Beneficiarios	
Entre 101 y 110	1	0,00%	25	0,06%	26	0,04%
Entre 91 y 100	167	0,75%	877	2,03%	1.044	1,59%
Entre 81 y 90	2.140	9,61%	5.733	13,27%	7.873	12,02%
Entre 71 y 80	6.564	29,49%	12.524	28,98%	19.088	29,15%
Entre 61 y 70	8.303	37,30%	14.026	32,45%	22.329	34,10%
Entre 51 y 60	4.008	18,00%	8.708	20,15%	12.716	19,42%
Entre 41 y 50	477	2,14%	699	1,62%	1.176	1,80%
Entre 31 y 40	108	0,49%	114	0,26%	222	0,34%
Entre 21 y 30	115	0,52%	111	0,26%	226	0,35%
Menor o Igual a 20	378	1,70%	400	0,93%	778	1,19%
TOTALES	22.261	100,00%	43.217	100,00%	65.478	100,00%

Cuadro Nº 3.1.b: Total de Beneficiarios por Rango de Edad y Sexo separados por Tipo de Beneficio, Diciembre de 2025

Tipo de Beneficio	Rangos de Edad	Varones		Mujeres		Total de Beneficiarios	
JUBILACIONES	Entre 101 y 110	1	0,00%	12	0,02%	13	0,02%
	Entre 91 y 100	114	0,17%	465	0,71%	579	0,88%
	Entre 81 y 90	1.718	2,62%	3.604	5,50%	5.322	8,13%
	Entre 71 y 80	5.899	9,01%	9.097	13,89%	14.996	22,90%
	Entre 61 y 70	7.753	11,84%	11.717	17,89%	19.470	29,74%
	Entre 51 y 60	3.686	5,63%	7.618	11,63%	11.304	17,26%
	Entre 41 y 50	282	0,43%	295	0,45%	577	0,88%
	Entre 31 y 40	33	0,05%	12	0,02%	45	0,07%
	Entre 21 y 30	0	0,00%	3	0,00%	3	0,00%
	Menor o Igual a 20	1	0,00%	1	0,00%	2	0,00%
TOTALES	19.487	29,76%	32.824	50,13%	52.311	79,89%	
PENSIONES	Entre 101 y 110	0	0,00%	13	0,02%	13	0,02%
	Entre 91 y 100	53	0,08%	412	0,63%	465	0,71%
	Entre 81 y 90	422	0,64%	2.129	3,25%	2.551	3,90%
	Entre 71 y 80	665	1,02%	3.427	5,23%	4.092	6,25%
	Entre 61 y 70	550	0,84%	2.309	3,53%	2.859	4,37%
	Entre 51 y 60	322	0,49%	1.090	1,66%	1.412	2,16%
	Entre 41 y 50	195	0,30%	404	0,62%	599	0,91%
	Entre 31 y 40	75	2,70%	102	0,16%	177	0,27%
	Entre 21 y 30	115	0,18%	108	0,16%	223	0,34%
	Menor o Igual a 20	377	0,58%	399	0,61%	776	1,19%
TOTALES	2.774	4,24%	10.393	15,87%	13.167	20,11%	
TOTALES	22.261	34,00%	43.217	66,00%	65.478	100,00%	

Gráfico N° 3: Total de Beneficiarios por Rango de Edad y Sexo separados por Tipo de Beneficio, Diciembre de 2025



Cuadro N° 3.2: Promedio de Edad por Sexo y Tipo de Beneficio, Diciembre de 2025

Promedio de Edad		Sexo		PROMEDIO
		Varones	Mujeres	
Tipo de Beneficio	Jubilación	68 años y 7 meses	68 años y 11 meses	68 años y 9 meses
	Pensión	60 años y 4 meses	70 años y 1 mes	67 años y 7 meses
PROMEDIO		67 años y 2 meses	69 años y 7 meses	68 años y 3 meses

**Crecimiento Vegetativo de la Población Pasiva
Beneficiaria - Año 2024 y Diciembre de 2025**

**Anual
Mensual por Beneficio**

4) Crecimiento Vegetativo de la Población Pasiva Beneficiaria - Año 2024 Diciembre de 2025

4.1) Anual

Cuadro N° 4.1: Crecimiento Vegetativo Anual de la Población Pasiva Beneficiaria, Año 2024

Período	Población Beneficiaria (a mitad del año)	Alta Beneficiarios (fin del año)	Baja Beneficiarios (fin del año)	Crecimiento Vegetativo	Tasa de Crecimiento Vegetativo
Año 2024	64.102	3.529	2.276	1.253	1,95% (*1)

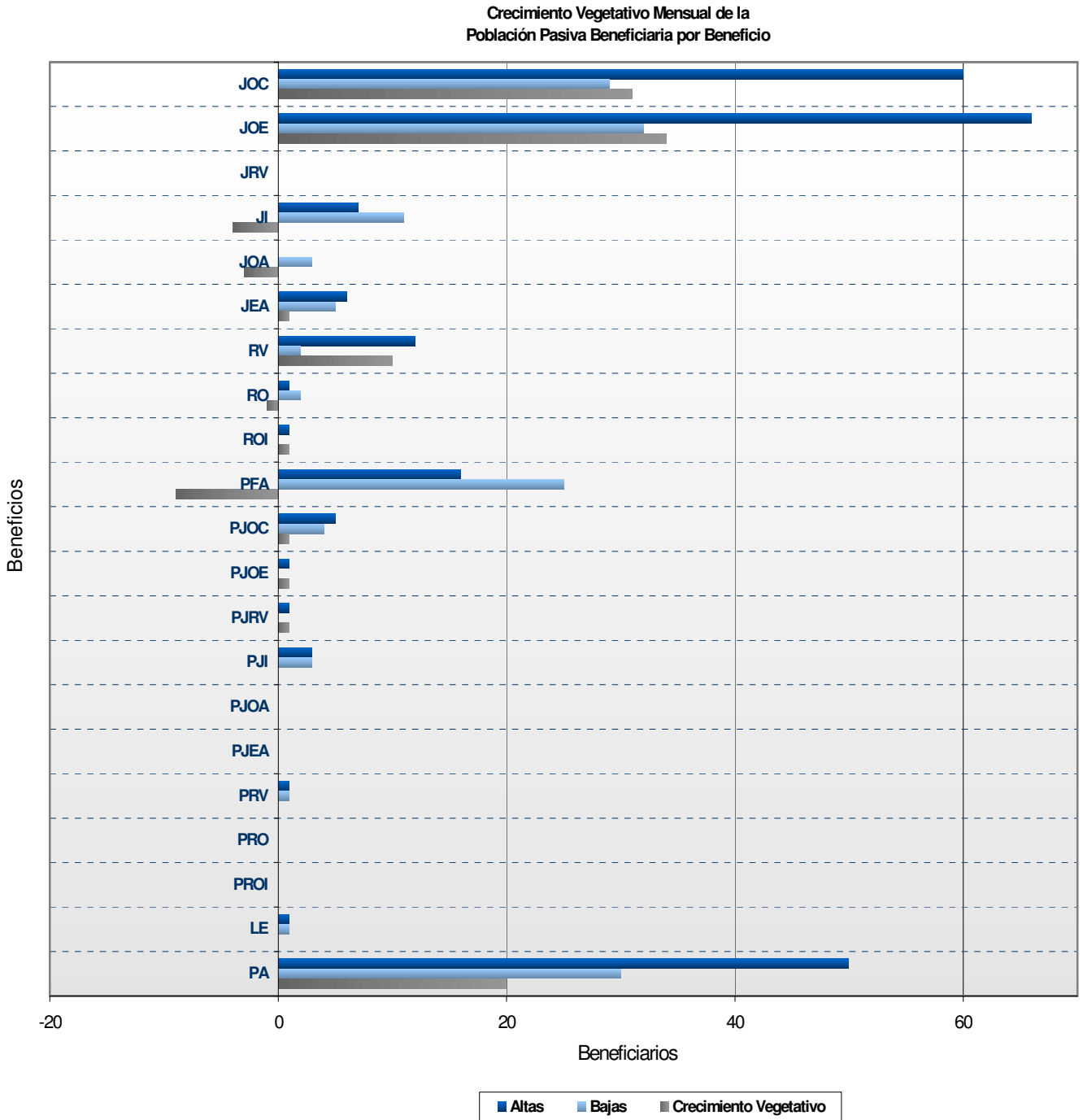
(*1) Se calcula por cada 1000 beneficiarios %, por convención se pasa a %.

4.2) Mensual por Beneficio

Cuadro N° 4.2: Crecimiento Vegetativo Mensual de la Población Pasiva Beneficiaria por Beneficio, Diciembre de 2025

Beneficio	Alta Beneficiarios	Baja Beneficiarios	Crecimiento Vegetativo
Jubilación Ordinaria Común	60	29	31
Jubilación Ordinaria Especial	66	32	34
Jubilación por Retiro Voluntario	0	0	0
Jubilación por Invalidez	7	11	- 4
Jubilación Ordinaria Anticipada	0	3	- 3
Jubilación por Edad Avanzada	6	5	1
Retiro Voluntario	12	2	10
Retiro Obligatorio	1	2	- 1
Retiro Obligatorio por Invalidez	1	0	1
Pensión derivada Fallecimiento de Activo	16	25	- 9
Pensión deriv. Jubilación Ordinaria Común	5	4	1
Pensión deriv. Jubilación Ordinaria Especial	1	0	1
Pensión deriv. Jubilación Retiro Voluntario	1	0	1
Pensión deriv. Jubilación Invalidez	3	3	0
Pensión deriv. Jubilación Ordinaria Anticipada	0	0	0
Pensión deriv. Jubilación Edad Avanzada	0	0	0
Pensión deriv. Retiro Voluntario	1	1	0
Pensión deriv. Retiro Obligatorio	0	0	0
Pensión deriv. Retiro Obligatorio Invalidez	0	0	0
Leyes Especiales	1	1	0
Pensión Automática	50	30	20
TOTALES	231	148	83

Gráfico N° 4: Crecimiento Vegetativo Mensual de la Población Pasiva Beneficiaria por Beneficio, Diciembre de 2025



Referencias

JOC: Jubilación Ordinaria Común
JOE: Jubilación Ordinaria Especial
JRV: Jubilación por Retiro Voluntario
JJ: Jubilación por Invalidez
JOA: Jubilación Ordinaria Anticipada
JEA: Jubilación por Edad Avanzada
RV: Retiro Voluntario

RO: Retiro Obligatorio
ROI: Retiro Obligatorio por Invalidez
PFA: Pensión por Fallecimiento de Activo
PJOC: Pensión Jub. Ordinaria Común
PJOE: Pensión Jub. Ordinaria Especial
PJRV: Pensión Jub. Por Retiro Voluntario
PJI: Pensión Jub. por Invalidez

PJOA: Pensión Jub. Ordinaria Anticipada
PJEA: Pensión Jub. por Edad Avanzada
PRV: Pensión Retiro Voluntario
PRO: Pensión Retiro Obligatorio
PROI: Pensión Retiro Obligatorio por Invalidez
LE: Leyes Especiales
PA: Pensión Automática

**Variación de la Población Pasiva Beneficiaria por Período Anual
comprendidos entre Diciembre de 2003 y Diciembre de 2025**

5) Variación de la Población Pasiva Beneficiaria por Período Anual comprendidos entre Diciembre de 1983 y Diciembre de 2025

Cuadro N° 5: Total y Variación de la Población Pasiva Beneficiaria entre los períodos Diciembre de 1983 y Diciembre de 2025

Periodo	Total de Beneficiarios	Variación	
		Absoluta	Relativa
Diciembre de 1983	15.290	dato inexistente	dato inexistente
Diciembre de 1984	15.837	547	3,58%
Diciembre de 1985	16.399	562	3,55%
Diciembre de 1986	17.023	624	3,81%
Diciembre de 1987	17.610	587	3,45%
Diciembre de 1988	18.873	1.263	7,17%
Diciembre de 1989	19.668	795	4,21%
Diciembre de 1990	20.916	1.248	5,97%
Diciembre de 1991	22.009	1.093	5,23%
Diciembre de 1992	23.696	1.687	7,67%
Diciembre de 1993	24.670	974	4,11%
Diciembre de 1994	25.693	1.023	4,15%
Diciembre de 1995	26.259	566	2,20%
Diciembre de 1996	26.380	121	0,46%
Diciembre de 1997	26.299	- 81	-0,31%
Diciembre de 1998	26.774	475	1,81%
Diciembre de 1999	27.364	590	2,20%
Diciembre de 2000	28.089	725	2,65%
Diciembre de 2001	29.477	1.388	4,94%
Diciembre de 2002	31.037	1.560	5,29%
Diciembre de 2003	32.269	1.232	3,97%
Diciembre de 2004	33.123	854	2,65%
Diciembre de 2005	34.670	1.547	4,67%
Diciembre de 2006	35.950	1.280	3,69%
Diciembre de 2007	36.715	765	2,13%
Diciembre de 2008	37.822	1.107	3,02%
Diciembre de 2009	39.137	1.315	3,48%
Diciembre de 2010	41.104	1.967	5,03%
Diciembre de 2011	42.569	1.465	3,56%
Diciembre de 2012	43.643	1.074	2,52%
Diciembre de 2013	44.847	1.204	2,76%
Diciembre de 2014	46.217	1.370	3,05%
Diciembre de 2015	48.150	1.933	4,18%
Diciembre de 2016	49.128	978	2,03%
Diciembre de 2017	50.927	1.799	3,66%
Diciembre de 2018	52.745	1.818	3,57%
Diciembre de 2019	56.211	3.466	6,57%
Diciembre de 2020	57.139	928	1,65%
Diciembre de 2021	58.467	1.328	2,32%
Diciembre de 2022	60.591	2.124	3,63%
Diciembre de 2023	63.188	2.597	4,29%
Diciembre de 2024	64.556	1.368	2,16%
Diciembre de 2025	66.101	1.545	2,39%
Variación Total Diciembre de 1983 / Diciembre de 2025		50.811	332,32%

Nota: la variación relativa permite ver en qué proporción, el total de beneficiarios, aumentó o disminuyó en un periodo determinado con relación al periodo anterior

Gráfico Nº 5.1: Evolución del Total de Beneficiarios entre los períodos Diciembre de 1983 y Diciembre de 2025

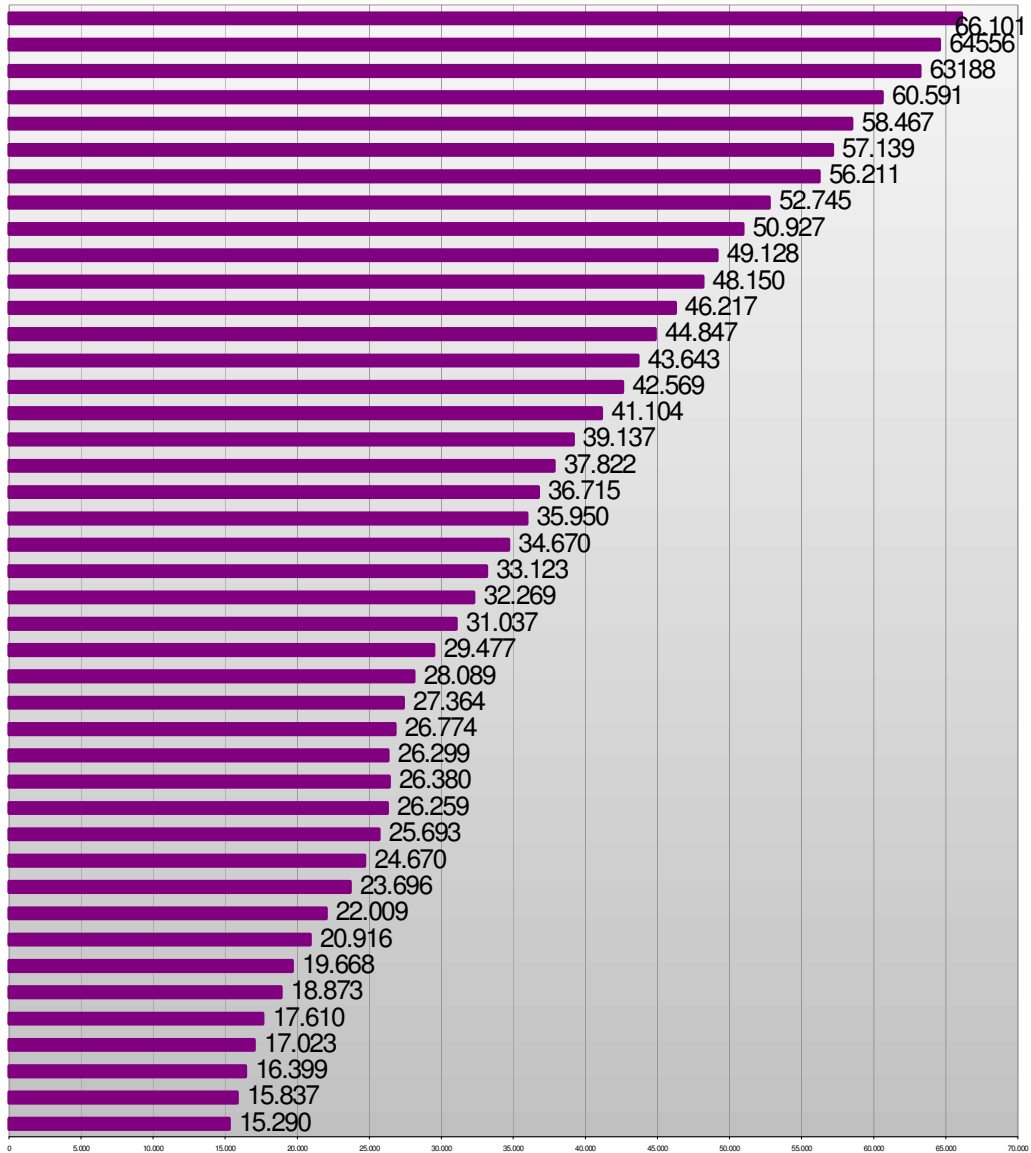
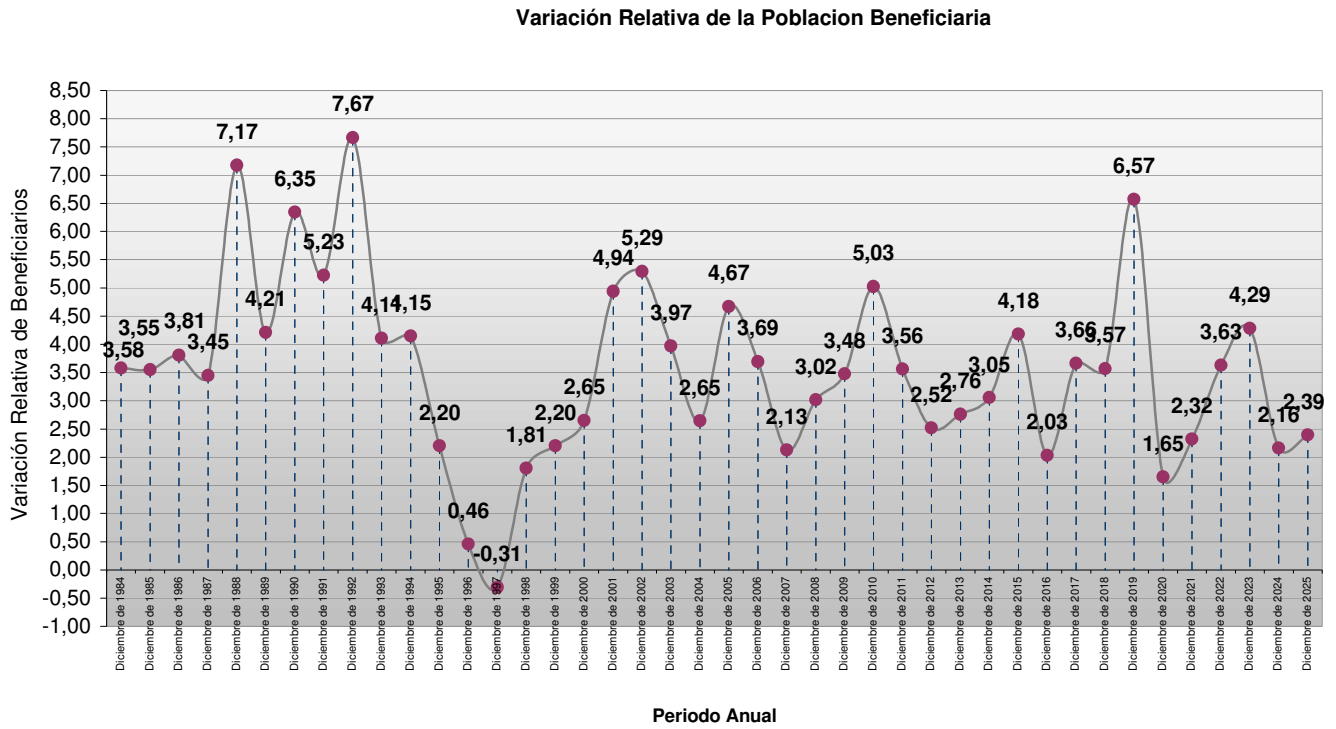


Gráfico Nº 5.2: Variación Relativa de la Población Pasiva Beneficiaria entre los períodos Diciembre de 1983 y Diciembre de 2025



Próxima Publicación
Enero de 2026



CAJA DE JUBILACIONES Y PENSIONES
GOBIERNO DE ENTRE RÍOS

